

Zmiana Miejscowego Planu  
Zagospodarowania  
Przestrzennego „Jamna Górna – Arłamów”

Prognoza  
oddziaływania na środowisko

Opracowała:  
mgr inż. Lucyna Zymyn  
Jolanta Drwięga

Krosno, wrzesień 2017

Zmiana Miejscowego Planu Zagospodarowania Przestrzennego „Jamna Górna – Arłamów”  
Prognoza oddziaływania na środowisko

Zawartość opracowania:

<b>Część opisowa</b>		
<b>1.</b>	<b>Informacje wstępne</b>	<b>4</b>
1.1.	Podstawa prawna opracowania	4
1.2.	Cel i zakres opracowania	4
1.3.	Metodyka opracowania prognozy oddziaływania na środowisko	5
<b>2.</b>	<b>Informacje o zawartości, głównych celach projektu Zmiany Planu i jego powiązaniach z innymi dokumentami</b>	<b>5</b>
2.1.	Opis lokalizacji terenu objętego projektem Zmiany Planu względem: głównych zbiorników wód podziemnych, ujęć wody i ich stref ochronnych (z uwzględnieniem zakazów i ograniczeń obowiązujących w tych strefach), terenów szczególnego zagrożenia powodzią (ze wskazaniem, że założenia projektu Zmiany Planu są zgodne z warunkami korzystania z tych obszarów)	10
2.2.	Analiza Prognoz oddziaływania na środowisko sporządzonych wcześniej dla obszaru objętego projektem Zmiany Planu	12
<b>3.</b>	<b>Analiza i ocena istniejącego stanu środowiska w tym na obszarach objętych przewidywanym znaczącym oddziaływaniem oraz potencjalne zmiany tego stanu w przypadku braku realizacji projektu Zmiany Planu</b>	<b>14</b>
<b>4.</b>	<b>Dane przyrodnicze terenu objętego znaczącym oddziaływaniem</b>	<b>16</b>
<b>5.</b>	<b>Ocena oddziaływania skutków realizacji projektu Zmiany Planu na stan wód powierzchniowych i podziemnych</b>	<b>19</b>
5.1.	Identyfikacja jednolitych części wód powierzchniowych i podziemnych wraz ze wskazaniem dla nich celów środowiskowych	19
5.2.	Wskazanie terenów, które ze względu na planowany sposób zagospodarowania będą mieć wpływ na cele środowiskowe jednolitych części wód	21
5.3.	Zidentyfikowanie oddziaływań dopuszczonych rozwiązań projektu Zmiany Planu mających wpływ na cele środowiskowe	21
5.4.	Ocena wpływu ustaleń projektu Zmiany Planu na wskazane cele środowiskowe i wskazanie środków minimalizujących zidentyfikowane oddziaływania	21
5.5.	Przedstawienie planowanych rozwiązań związanych z gospodarką wodną	21
<b>6.</b>	<b>Analiza i ocena istniejących problemów ochrony środowiska istotnych z punktu widzenia realizacji projektu Zmiany Planu, w szczególności dotyczące obszarów podlegających ochronie na podstawie przepisów ustawy o ochronie przyrody</b>	<b>22</b>
6.1.	Identyfikacja, analiza i ocena oddziaływań generowanych zapisami projektu Zmiany Planu na zasoby, twory i składniki przyrody, a także cele ochrony przyrody wymienione w art. 2, ust. 1 ustawy z dnia 16 kwietnia 2004 roku o ochronie przyrody (Dz. U. z 2016 r., poz. 2134 ze zm.)	22
6.2.	Informacja, czy ustalenia projektu Zmiany Planu nie spowodują działań wymienionych w art. 33, ust. 1 ustawy o ochronie przyrody oraz czy nie zachodzą przesłanki zawarte w art. 34 ww. ustawy	24
6.3.	Informacja, czy ustalenia projektu Zmiany Planu zapewniają realizację celów ochrony przyrody wymienionych w art. 2, ust. 2 ustawy o ochronie przyrody	24
6.4.	Identyfikacja, analiza i ocena oddziaływań generowanych ustaleniami projektu Zmiany Planu na ochronę przyrody i cele ochrony Parku Krajobrazowego Gór Słonnych funkcjonującego na mocy uchwały nr XLIV/919/14 Sejmiku Województwa Podkarpackiego z dnia 31 marca 2014 r. w sprawie zmiany uchwały Nr XXXIX/791/13 z dnia 28 października 2013 r. w sprawie Parku Krajobrazowego Gór Słonnych (Dz. Urz. Woj. Podkarpackiego z 2014 r., poz. 3632, ze zm.)	25
6.4.1.	Wnioskowanie czy ustalenia projektu Zmiany Planu spowodują naruszenie zakazów w granicach Parku Krajobrazowego Gór Słonnych	25
6.4.2.	Wnioskowanie czy ustalenia projektu Zmiany Planu wpłyną negatywnie na ochronę przyrody oraz cele utworzenia Parku Krajobrazowego Gór Słonnych	27
6.5.	Identyfikacja, analiza i ocena oddziaływań generowanych ustaleniami projektu Zmiany Planu na cele i przedmioty ochrony obszaru specjalnej ochrony ptaków Góry Słonne PLB180003, specjalnego obszaru ochrony siedlisk Ostoja Góry Słonne PLH180013, w szczególności na właściwy stan gatunków i siedlisk przyrodniczych, gatunków i siedlisk będących przedmiotem ochrony ww. obszarów, ich integralność oraz powiązania z innymi obszarami Natura 2000	29
6.6.	Opis wpływu przewidywanego zagospodarowania na krajobraz	35
6.7.	Opis przewidywanego oddziaływania projektu Zmiany Planu na klimat oraz wskazanie działań, które będą sprzyjały adaptacji do zmian klimatu	36
6.8.	Analiza czy i w jaki sposób planowane wskazanie danego rodzaju zagospodarowania, wpłynie/nie wpłynie na dotrzymanie norm akustycznych na terenie objętym projektem Zmiany Planu i w jego sąsiedztwie oraz ocena wpływu terenów sąsiadujących na klimat akustyczny terenu objętego projektem Zmiany Planu i dotrzymanie norm akustycznych	36

Zmiana Miejscowego Planu Zagospodarowania Przestrzennego „Jamna Górna – Arłamów”  
Prognoza oddziaływania na środowisko

<b>7.</b>	<b>Cele ochrony środowiska ustanowione na szczeblu międzynarodowym, wspólnotowym i krajowym istotnych z punktu widzenia projektu Zmiany Planu oraz sposoby, w jakich te cele i inne problemy ochrony środowiska zostały uwzględnione podczas opracowywania projektu Zmiany Planu</b>	<b>37</b>
<b>8.</b>	<b>Analiza i ocena przewidywanych znaczących oddziaływań na cele i przedmiot ochrony obszaru Natura 2000 oraz integralność obszarów Natura 2000, a także na środowisko, a w szczególności na: różnorodność biologiczną, ludzi, zwierzęta, rośliny, wodę, powietrze, powierzchnię ziemi, krajobraz, klimat, zasoby naturalne, zabytki, dobra materialne</b>	<b>40</b>
8.1.	Określenie zasięgu znaczących oddziaływań generowanych zapisami projektu Zmiany Planu	44
8.2.	Rozwiązania mające na celu zapobieganie, ograniczanie lub kompensację przyrodniczą negatywnych oddziaływań na środowisko, mogących być rezultatem realizacji projektu Zmiany Planu, w szczególności na cele i przedmiot ochrony obszarów Natura 2000 oraz integralność tych obszarów	44
<b>9.</b>	<b>Rozwiązania alternatywne do rozwiązań zawartych w projekcie Zmiany Planu</b>	<b>45</b>
<b>10.</b>	<b>Wskazanie napotkanych trudności wynikających z niedostatków techniki lub luk we współczesnej wiedzy</b>	<b>45</b>
<b>11.</b>	<b>Propozycje dotyczące przewidywanych metod analizy skutków realizacji postanowień projektu Zmiany Planu oraz częstotliwości jej przeprowadzania</b>	<b>45</b>
<b>12.</b>	<b>Informacja o możliwym transgranicznym oddziaływaniu na środowisko</b>	<b>46</b>
<b>13.</b>	<b>Wnioski</b>	<b>46</b>
<b>14.</b>	<b>Wykorzystane materiały</b>	<b>46</b>
<b>Załączniki</b>		
1.	Oświadczenie o spełnianiu wymagań, o których jest mowa w art. 74a ust. 2 ustawy z dnia 3 października 2008 roku o udostępnianiu informacji o środowisku i jego ochronie, udziale społeczeństwa w ochronie środowiska oraz o ocenach oddziaływania na środowisko (Dz. U. z 2017 r., poz. 1405 ze zm.)	
2.	Graficzne do Prognozy	

## **1. Informacje wstępne**

Prognoza oddziaływania na środowisko została wykonana w ramach prac nad projektem Zmiany Miejscowego Planu Zagospodarowania Przestrzennego „Jamna Górna – Arłamów”.

Zakres prognozy został uzgodniony z regionalnym dyrektorem ochrony środowiska i powiatowym państwowym inspektorem sanitarnym.

### **1.1. Podstawa prawna opracowania**

Podstawą prawną opracowania prognozy oddziaływania na środowisko jest art. 51 ust. 2 oraz art. 52 ustawy z dnia 3 października 2008 roku o udostępnianiu informacji o środowisku i jego ochronie, udziale społeczeństwa w ochronie środowiska oraz o ocenach oddziaływania na środowisko (Dz. U. z 2016 r., poz. 353 ze zm.).

Zgodnie z zapisami ww. ustawy zakres prognozy został uzgodniony z Regionalnym Dyrektorem Ochrony Środowiska w Rzeszowie (pismo z dnia 20.06.2017, znak: WOOŚ.411.1.71.2017.BK.4) i Powiatowym Państwowym Inspektorem Sanitarnym.

### **1.2. Cel i zakres opracowania**

Celem opracowania prognozy oddziaływania na środowisko dla projektu Zmiany Miejscowego Planu Zagospodarowania Przestrzennego „Jamna Górna – Arłamów” zwanego dalej projektem Zmiany Planu, jest poinformowanie uczestników biorących udział w działaniach związanych zagospodarowaniem poszczególnych terenów o skutkach, jakie może spowodować w środowisku realizacja zagospodarowania terenów zgodnie z ustaleniami określonymi w analizowanym projekcie.

Prognoza posłuży społeczeństwu oraz właścicielom terenów sąsiadujących z projektowanymi przedsięwzięciami do tego, aby mogli wyprzedzająco uświadomić sobie środowiskowe aspekty proponowanego rozwoju i zagospodarowania terenów, a także radnym, aby mogli wszechstronnie przeanalizować projekt miejscowego planu zagospodarowania przestrzennego wraz z prognozą i byli świadomi skutków podejmowanej uchwały w sprawie zatwierdzenia planu.

Prognozę oddziaływania na środowisko opracowano dla obszarów objętych projektem Zmiany Planu z uwzględnieniem powiązań z sąsiednimi terenami.

W prognozie dokonano analiz oraz ocen określonych w art. 51 ust. 2 i art. 52 ustawy z dnia 3 października 2008 roku o udostępnianiu informacji o środowisku i jego ochronie, udziale społeczeństwa w ochronie środowiska oraz ocenach oddziaływania na środowisko (Dz. U. z 2017 r., poz. 1405) oraz zgodnie z dokonanymi uzgodnieniami zakresu i stopnia szczegółowości.

#### **Istota prognozy zawiera się w ocenie:**

- na ile ustalenia projektu Zmiany Planu pozwolą na zachowanie istniejących wartości środowiska,
- na ile ustalenia projektu Zmiany Planu zachowają, wzbogacą lub odtworzą wartości środowiska,
- czy ustalenia projektu Zmiany Planu będą potęgować ewentualne zagrożenia,
- czy ustalenia projektu Zmiany Planu stwarzają zagrożenie dla celów i przedmiotów ochrony obszarów Natura 2000: Góry Słonne PLB180003, Ostoja Góry Słonne PLH180013.
- czy ustalenia projektu Zmiany Planu nie spowodują naruszenia zakazów obowiązujących w granicach Parku Krajobrazowego Gór Słonnych funkcjonującego na mocy uchwały nr XLIV/919/14 Sejmiku Województwa Podkarpackiego z dnia 31 marca 2014 r. w sprawie zmiany uchwały Nr XXXIX/791/13 z dnia 28 października 2013 r. w sprawie Parku Krajobrazowego Gór Słonnych (Dz. Urz. Woj. Podkarpackiego z 2014 r., poz. 3632 ze zm.),
- czy ustalenia projektu planu zapewniają realizację celów ochrony przyrody wymienionych w art. 2, ust. 2 ustawy o ochronie przyrody.

#### **Analizy przeprowadzone w prognozie oparto na następujących założeniach:**

- stanem odniesienia jest obecny sposób zagospodarowania terenów objętych projektem Zmiany Planu,
- teren zostanie zagospodarowany zgodnie z zapisami projektu Zmiany Planu.

### 1.3. Metodyka opracowania prognozy oddziaływania na środowisko

Prognoza oddziaływania na środowisko powstała w wyniku analizy i oceny ustaleń projektu Zmiany Planu ze szczególnym uwzględnieniem obszarów Natura 2000 oraz Parku Krajobrazowego Gór Słonnych. W Prognozie analizowano m.in. wpływ oddziaływań generowanych zapisami projektu Zmiany Planu na cele i przedmiot ochrony obszaru specjalnej ochrony ptaków Góry Słonne PLB180003, specjalnego obszaru ochrony siedlisk Ostoja Góry Słonne PLH180013, a w szczególności na właściwy stan gatunków i siedlisk przyrodniczych, gatunków i siedlisk będących przedmiotem ochrony ww. obszarów, ich integralność oraz powiązania z innymi obszarami Natura 2000. Analizowano i oceniano oddziaływania generowane zapisami projektu Zmiany Planu na zasoby, twory i składniki przyrody, a także cele ochrony przyrody wymienione w art. 2, ust. 1 ustawy z dnia 16 kwietnia 2004 roku o ochronie przyrody (Dz. U. z 2016 r., poz. 2134, ze zm.) analizując czy planowane zagospodarowanie terenów określone w projekcie Zmiany Planu nie spowoduje działań wymienionych w art. 33, ust.1 ustawy z dnia 16 kwietnia 2004 roku o ochronie przyrody.

Dokonano także identyfikacji, analizy i oceny oddziaływań generowanych ustaleniami projektu Zmiany Planu na ochronę przyrody i cele ochrony Parku Krajobrazowego Gór Słonnych funkcjonującego na mocy uchwały nr XLIV/919/14 Sejmiku Województwa Podkarpackiego z dnia 31 marca 2014 r. w sprawie zmiany uchwały Nr XXXIX/791/13 z dnia 28 października 2013 r. w sprawie Parku Krajobrazowego Gór Słonnych (Dz. Urz. Woj. Podkarpackiego z 2014 r., poz. 3632, ze zm.), w tym wnioskowano czy ustalenia projektu Zmiany Planu nie spowodują naruszenia zakazów obowiązujących w granicach Parku.

Opracowanie obejmuje obszar objęty projektem Zmiany Planu wraz z obszarami pozostającymi w zasięgu potencjalnego oddziaływania wynikającego z realizacji jego ustaleń.

Prognoza oddziaływania na środowisko projektu Zmiany Planu, została opracowana zgodnie z art. 51 i art. 52 ustawy z dnia 3 października 2008 roku o udostępnianiu informacji o środowisku i jego ochronie, udziale społeczeństwa w ochronie środowiska oraz o ocenach oddziaływania na środowisko, a także zgodnie z uzgodnionym zakresem i stopniem szczegółowości.

Dla potrzeb analiz wykorzystano m.in. informacje zawarte w sdf dotyczące obszarów Natura 2000 Góry Słonne PLB180003 i Ostoja Góry Słonne PLH180013.

Przyjęte metody opracowania prognozy były konsekwencją analizowanego dokumentu, jakim jest projekt Zmiany Planu. Posłużono się metodą ekspercką oraz metodą analogii, czyli podobieństwa zjawisk.

Załącznik graficzny do prognozy został opracowany w skali projektu Zmiany Planu (1:1000).

W związku z tym, że prognoza jest pisana językiem nietechnicznym, nie zawiera trudnych sformułowań technicznych, tekst jest zrozumiały dla każdego odbiorcy zrezygnowano z zamieszczania streszczenia w języku niespecjalistycznym.

## 2. Informacje o zawartości, głównych celach projektu Zmiany Planu i jego powiązaniach z innymi dokumentami

Obszar objęty projektem Zmiany Planu znajduje się w obrębie terenu Wschodnioeuropejskiego Centrum Kongresowo-Sportowego „ARŁAMÓW”, w bezpośrednim sąsiedztwie terenów zabudowanych. Teren jest zainwestowany (dwa drewniane obiekty - Stara Karczma i Karczma na Stoku). Znajduje się tu także część obiektów i urządzeń infrastruktury związanej z funkcjonowaniem wyciągu narciarskiego.

**Tabela 1.** Przeznaczenie terenów w obowiązującym Planie oraz w projekcie Zmiany Planu

Lp.	Przeznaczenie terenów w obowiązującym MPZP „Jamna Górna – Arłamów”	Proponowane przeznaczenie terenów w projekcie Zmiany MPZP „Jamna Górna – Arłamów”
1.	Część terenu zabudowy usługowej U3, Część terenu sportu i rekreacji US1, Część terenu sportu i rekreacji US3, Część terenu użytków zielonych RZ Część terenu komunikacji: droga wewnętrzna KDW1	Teren zabudowy usługowej U3.1.

Projekt Zmiany Planu dotyczy zmiany przeznaczenia części terenów zabudowy usługowej U3 (o pow. 0,41 ha), części terenów sportu i rekreacji US1 (o pow. 0,03 ha) i US2 (o pow. 0,03 ha), części terenów komunikacji (o pow. 0,03 ha), oraz części terenów użytków zielonych (o pow. 0,04 ha), na tereny zabudowy usługowej o całkowitej powierzchni 0,54 ha.

W projekcie uchwały w sprawie zmiany Miejscowego Planu Zagospodarowania Przestrzennego „Jamna Górna – Arłamów” zawarte zostały m.in. następujące zapisy:

„2. Do zapisów uchwały nr XLVIII/345/06 Rady Miejskiej w Ustrzykach Dolnych z dnia 19 października 2006 r. z późniejszymi zmianami, wprowadza się następujące zmiany:

1) §1 ust. 6 pkt 1 otrzymuje nowe brzmienie:

„1) tereny zabudowy usługowej – oznaczone na rysunku planu symbolem U1, U2, U3, U4, U5, U6, U3.1.”

2) § 2 ust. 4 pkt 1 otrzymuje nowe brzmienie:

„1) wynikające z położenia z położenia miejscowości Arłamów i Jamna Górna w Parku Krajobrazowym Gór Słonnych, zgodnie z Rozporządzeniem Nr 4/05 Wojewody Podkarpackiego z dnia 4 marca 2005r. w sprawie Parku Krajobrazowego Gór Słonnych (Dz. Urz. Woj. Podkarpackiego Nr 32, poz. 331), za wyjątkiem terenu oznaczonego symbolem U3.1., dla którego obowiązuje Uchwała NR XXXIX/791/13 Sejmiku Województwa Podkarpackiego z dnia 28 października 2013 r. w sprawie Parku Krajobrazowego Gór Słonnych (Dz. Urz. Woj. Podkarpackiego z dnia 14 listopada 2013 r., poz. 3632 z późn. zm.) i obowiązującego, ustanowionego Rozporządzeniem Nr 59/05 Wojewody Podkarpackiego (Dz. Urz. Woj. Podkarpackiego Nr 82, poz. 1384 z dnia 17 czerwca 2005 r.) planu ochrony oraz inne dotyczące ochrony środowiska w rozumieniu przepisów odrębnych, które zostały uwzględnione w ustaleniach niniejszej uchwały;”

3) § 2 ust. 5 pkt 1 otrzymuje nowe brzmienie:

„1) dla działek przeznaczonych na cele budownictwa usługowego związanego z turystyką i rekreacją, należy pozostawić min. 75% powierzchni tych działek w postaci biologicznie czynnej, za wyjątkiem terenu oznaczonego symbolem U3.1., dla którego ustala się 50% terenu biologicznie czynnego”;

4) Po §7 wprowadza się §7a o brzmieniu:

„§7a

1. Wyznacza się teren zabudowy usługowej oznaczony na rysunku planu symbolem U3.1. o powierzchni ok. 0,54 ha, z podstawowym przeznaczeniem pod usługi związane z obsługą turystyczną (w tym obsługą wyciągu narciarskiego) o funkcji gastronomicznej, konferencyjnej i medyczo-rehabilitacyjnej.

2. Na wyznaczonym obszarze dopuszcza się:

- 1) remonty, przebudowę, rozbudowę oraz nadbudowę istniejących budynków;
- 2) remonty, przebudowę, rozbudowę, nadbudowę oraz budowę urządzeń infrastruktury technicznej i komunikacyjnej;
- 3) remonty, przebudowę, rozbudowę, nadbudowę oraz budowę obiektów i urządzeń infrastruktury związanej z funkcjonowaniem wyciągu narciarskiego;
- 4) dojścia i dojazdy;
- 5) zieleni ozdobną i rekreacyjną;
- 6) obiekty małej architektury;
- 7) urządzenia sportowe i rekreacyjno-wypoczynkowe;
- 8) pochylnie dla osób niepełnosprawnych.

3. Ustala się następujące warunki zagospodarowania i urządzania terenu:

- 1) dostęp terenu do drogi publicznej poprzez drogi wewnętrzne o symbolach KDW1 i KDW2;
- 2) minimalna szerokość dojazdów i dojazdów nie wyznaczonych na rysunku planu nie mniejsza niż 5,0 m;
- 3) obsługa w zakresie miejsc postojowych dla samochodów osobowych z wykorzystaniem parkingu ogólnodostępnego – teren sąsiadującego parkingu oznaczonego symbolem KP;
- 4) pozostałe warunki w zakresie obsługi komunikacyjnej zgodnie z § 3;
- 5) wyznaczony teren zagospodarować jako jedną działkę budowlaną;
- 6) wskaźnik intensywności zabudowy terenu: maksymalny – 1,2; minimalny – 0,1;
- 7) wielkość powierzchni zabudowy do powierzchni działki maksymalnie 35%
- 8) powierzchnia terenu w postaci biologicznie czynnej – minimum 50%,
- 9) zakaz grodzenia terenu;
- 10) warunki obsługi w zakresie infrastruktury technicznej zgodnie z § 4;
- 11) standardy kształtowania zabudowy:
  - a) wysokość budynków maksymalnie – 12,0 m, mierzac przy ścianie budynku od poziomu terenu w najwyższym położonym punkcie na spadku,

- b) maksymalny poziomy wymiar rzutu budynku 70 m;
- c) dachy spadziste, dwu- lub wielospadowe o nachyleniu głównych połaci od 10° do 50°, za wyjątkiem zadaszeń nad tarasami, balkonami, schodami zewnętrznymi, gankami, wiatrołapami;
- d) możliwość doświetlenia poddasza przez szczyty, lukarny, okna dachowe lub świetliki;
- e) pokrycia dachowe z materiałów nawiązujących do regionalnych tradycji lub z materiałów imitujących formę i kolor tych materiałów;
- f) dopuszcza się wielopłaszczyznowe przekrycia fragmentów budynków, w tym szklane (m.in. świetliki, zadaszenia dziedzińców lub tarasów użytkowych);
- g) zakaz stosowania błyszczących pokryć dachowych z wyjątkiem szkła,
- h) elewacje wykończone naturalnymi materiałami (drewno, kamień) w kolorze naturalnym lub materiałami nawiązującymi do nich, albo elementami tych materiałów w sposób nadający budynkom charakter lokalny, zakaz stosowania okładzin elewacyjnych z tworzyw sztucznych, dopuszcza się stosowanie szkła”.

**Obsługa terenów objętych projektem Zmiany Planu w zakresie infrastruktury technicznej odbywać się będzie na zasadach określonych w obowiązującym Planie. I tak:**

- **w zakresie zaopatrzenia w wodę:**
  - zapewnić obsługę terenu z istniejącej sieci wodociągowej i istniejących ujęć poprzez ich rozbudowę, „*przebudowę lub remont*”,
  - lokalizację projektowanych sieci wodociągowych w liniach rozgraniczających dróg, dopuszcza się przebiegi wodociągów poza liniami rozgraniczającymi dróg, pod warunkiem zapewnienia zarządcy sieci dostępu do nich w celach eksploatacyjnych,
  - konieczność wyposażenia projektowanej sieci wodociągowej w hydranty ppoż. dla zabezpieczenia ppoż. obiektów budowlanych, „*dopuszcza się możliwość wykonania zbiornika retencyjnego lub sieci wewnętrznej dla potrzeb p. poż.*”
  - włączenie do istniejącej sieci poprzez projektowaną.
- **w zakresie odprowadzania ścieków:**
  - lokalizację głównych sieci kanalizacyjnych w liniach rozgraniczających dróg, przy czym dopuszcza się przebiegi kanalizacji poza liniami rozgraniczającymi dróg, pod warunkiem zapewnienia zarządcy sieci dostępu do nich w celach eksploatacyjnych,
  - odprowadzenie ścieków bytowych i powstałych w wyniku prowadzenia działalności usługowej do istniejącej sieci kanalizacji sanitarnej, zbiorczej, zakończonej oczyszczalnią ścieków.
- **w zakresie odprowadzania wód opadowych:**
  - odprowadzenie wód opadowych do gruntu poprzez infiltrację powierzchniową,
  - ujmowanie wód opadowych z powierzchni terenów, z których spływ stanowić może zagrożenie dla środowiska przyrodniczego (parkingi, tereny usługowe) w system kanalizacji deszczowej i oczyszczanie ich przed wprowadzeniem do odbiornika w zakresie stopniu wymaganym przepisami odrębnymi w tym zakresie.
- **w zakresie elektroenergetyki:**
  - zaopatrzenie w energię elektryczną poprzez rozbudowę sieci elektroenergetycznej niskiego napięcia oraz z własnego źródła,
  - dopuszcza się lokalizowanie stacji transformatorowo - rozdzielczych 15/04 kV w liniach rozgraniczających ulic- stacje słupowe,
  - włączenie do istniejącej sieci poprzez projektowaną sieć,
  - linie elektroenergetyczne prowadzić wyłącznie jako kablowe.
- **w zakresie zaopatrzenia w ciepło;**
  - zaopatrzenie z lokalnych źródeł ciepła bezpiecznych ekologicznie,
  - dopuszcza się budowę studni termalnych.
- **w zakresie telekomunikacji:**
  - zapewnić obsługę terenu poprzez rozbudowę istniejącej sieci teletechnicznej,
  - włączenie do istniejącej sieci poprzez projektowaną sieć.

- **w zakresie gospodarki odpadami;**
  - gromadzenie odpadów komunalnych oraz związanych z prowadzoną działalnością usługową, w szczelnych pojemnikach i usuwanie zgodnie z zasadami przyjętymi na terenie gminy Ustrzyki Dolne, zgodnie z przepisami odrębnymi.

**Zgodnie z zapisami Planu obowiązującego w granicach całego obszaru objętego projektem Zmiany Planu dopuszcza się:**

- lokalizację garaży i miejsc postojowych jako towarzyszących obiektom usługowym;
- lokalizację obiektów przy granicy lasu zgodnie z przepisami odrębnymi;
- sytuowanie ścian nowych budynków gospodarczych i garaży bezpośrednio przy granicy działki zgodnie z przepisami odrębnymi;
- łączenie działek budowlanych w ramach jednej nieruchomości, celem uzyskania korzystniejszych warunków zagospodarowania;
- zmianę konfiguracji działek (scalenia i podziały) w dostosowaniu do ich przeznaczenia i zasad ustalonych planem;
- w granicach całego terenu objętego planem dopuszcza się lokalizację ciągów sieci i urządzeń infrastruktury technicznej o znaczeniu lokalnym niezbędnych do obsługi istniejącej i projektowanej zabudowy oraz do świadczenia usług telekomunikacyjnych;
- dopuszcza się prowadzenie sieci infrastruktury technicznej o znaczeniu ponadlokalnym, wyłącznie w przypadku, gdy nie ograniczy to możliwości zagospodarowania terenów zgodnie z ustaleniami planu;

**zabrania się:**

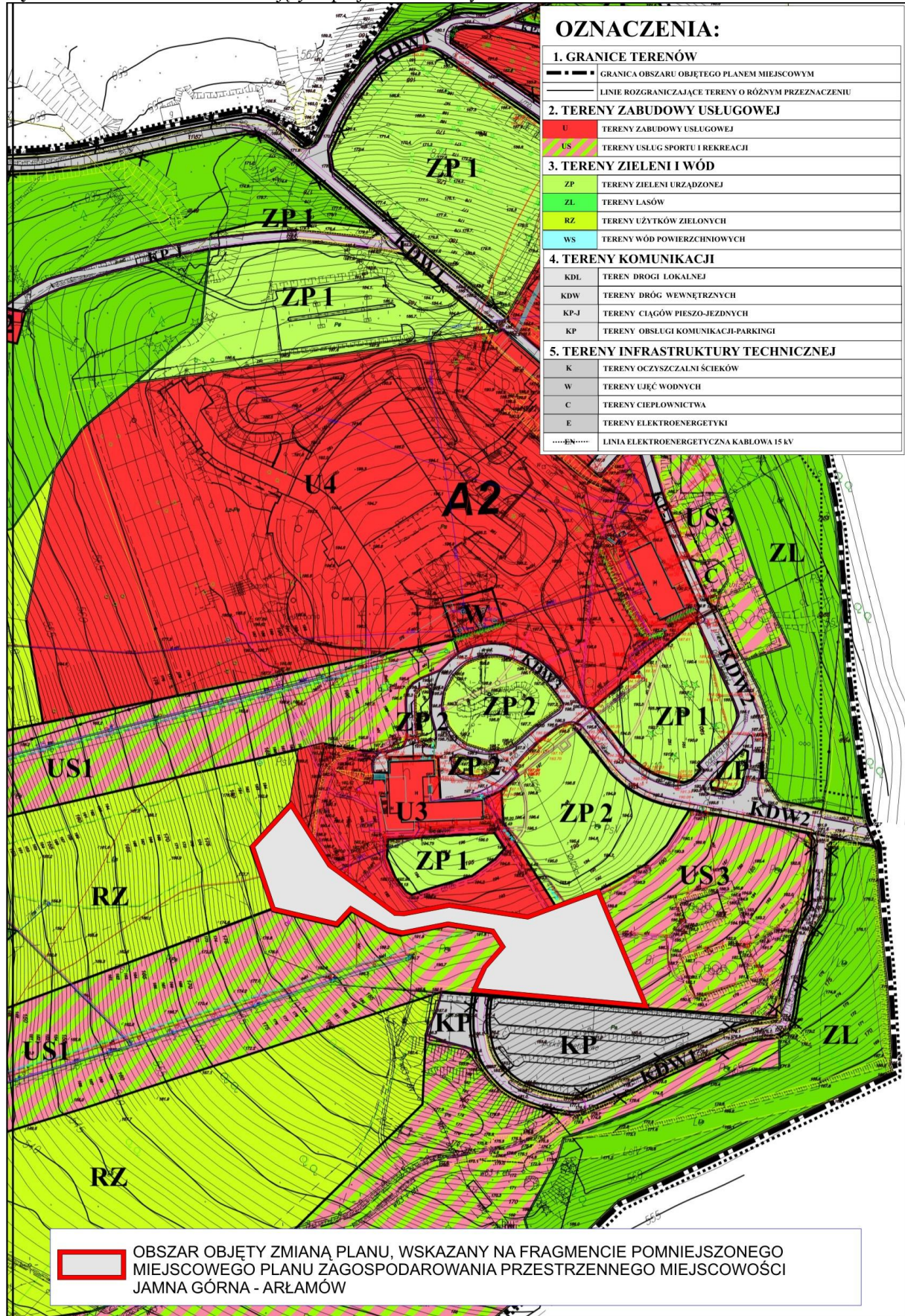
- realizacji nowych obiektów zaliczanych do przedsięwzięć mogących znacząco oddziaływać na środowisko w rozumieniu obowiązujących przepisów z zakresu ochrony środowiska. Zakaz, o którym mowa nie dotyczy realizacji przedsięwzięć mogących znacząco oddziaływać na środowisko, dla których sporządzenie raportu o oddziaływaniu na środowisko nie jest obowiązkowe i przeprowadzona procedura oddziaływania na środowisko wykazała brak niekorzystnego wpływu na przyrodę na obszarze objętym planem;
- likwidowania i niszczenia zadrzewień śródpolnych, przydrożnych i nadwodnych, jeżeli nie wynikają z potrzeby zapewnienia bezpieczeństwa ruchu drogowego oraz budowy, odbudowy, utrzymania, remontów lub naprawy urządzeń wodnych;
- wykonywania prac ziemnych trwale zniekształcających rzeźbę terenu, z wyjątkiem prac związanych z zabezpieczeniem przeciwoświszkowym lub budową, odbudową, utrzymaniem, remontem lub naprawą urządzeń wodnych;
- dokonywania zmian stosunków wodnych, jeżeli zmiany te nie służą ochronie przyrody lub racjonalnej gospodarce rolnej, leśnej, wodnej lub rybackiej;
- likwidowania, zasypywania i przekształcania zbiorników wodnych, starorzeczy oraz obszarów wodno-błotnych;
- lokalizowania obiektów tymczasowych, za wyjątkiem przeznaczonych do czasowego użytkowania w trakcie realizacji robót budowlanych na terenie budowy;
- prowadzenia linii elektroenergetycznych innych niż kablowe;
- zakazy nie dotyczą:
  - wykonywania zadań na rzecz obronności kraju i bezpieczeństwa państwa;
  - prowadzenia akcji ratowniczej oraz działań związanych z bezpieczeństwem powszechnym;
  - realizacji inwestycji celu publicznego w rozumieniu przepisów odrębnych;

**Zgodnie z obowiązującym Planem zagospodarowaniu przestrzennym na terenie planu należy również uwzględnić uwarunkowania:**

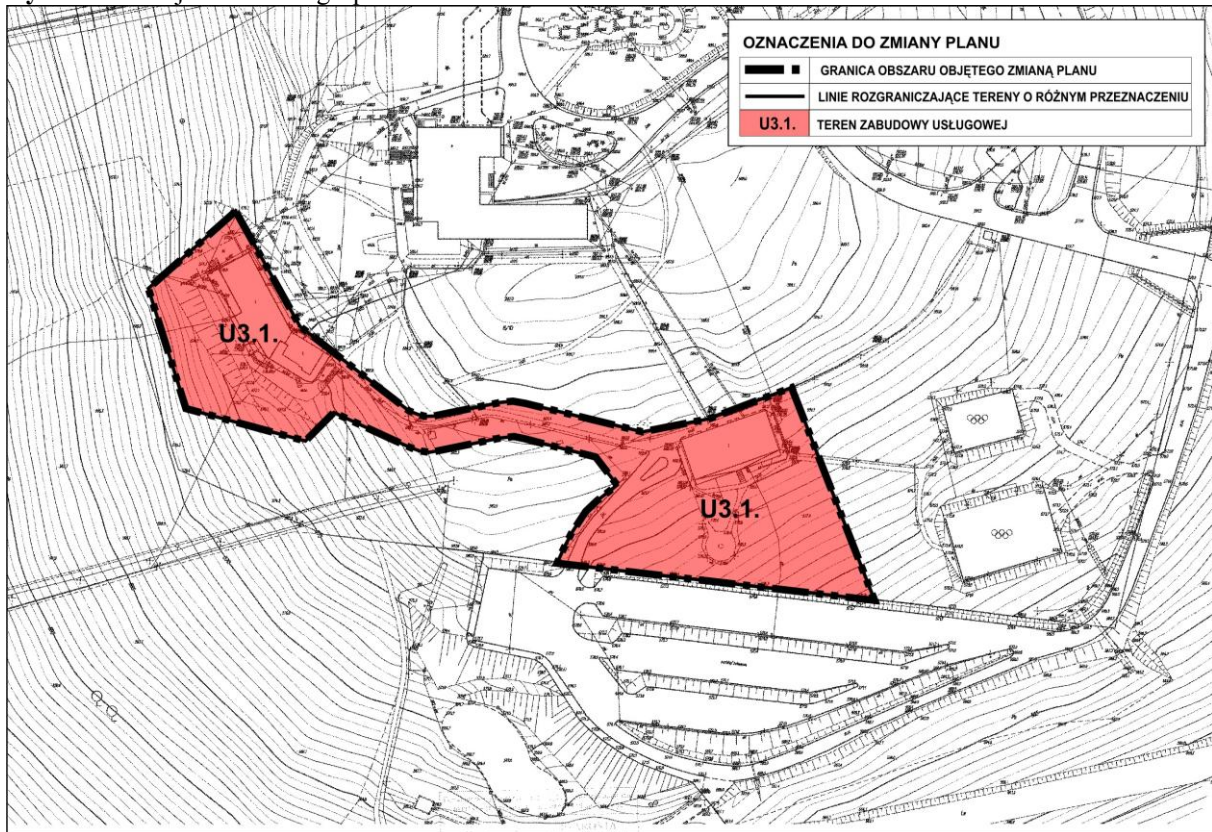
- wynikające z przebiegu ciągów sieci infrastruktury technicznej, zgodnie z obowiązującymi normami i przepisami odrębnymi;
- związane z lokalnym występowaniem terenów zagrożonych usuwaniem się mas ziemnych, w tym w sąsiedztwie koryta cieku wodnego, skarpy, rowu m.in. poprzez:
  - zakaz nowej zabudowy w pasie 15 m od granicy skarpy brzegowej;
  - umacnianie w obszarach zainwestowania istniejących skarp materiałami naturalnymi lub roślinnością.



Rysunek 1. Położenie terenów objętych projektem Zmiany Planu



Rysunek 2. Projektowane zagospodarowanie terenów



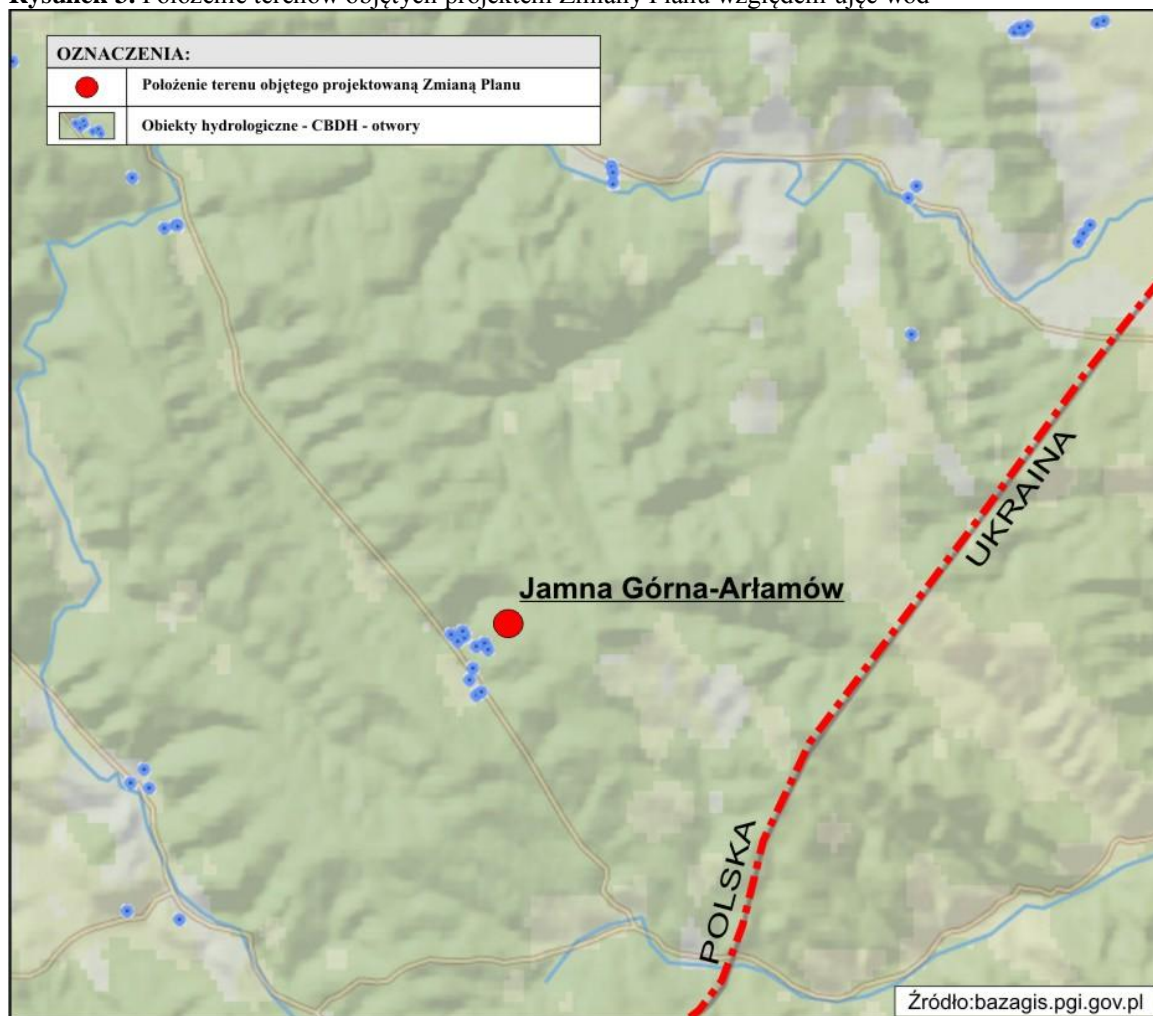
Projekt Zmiany Planu jest powiązany z Miejscowym Planem Zagospodarowania Przestrzennego „Jamna Górna – Arłamów” oraz ze Studium Uwarunkowań i Kierunków Zagospodarowania Przestrzennego Miasta i Gminy Ustrzyki Dolne, uchwalonym Uchwałą Nr XXVII/204/2000 Rady Miejskiej w Ustrzykach Dolnych z dnia 27 czerwca 2000 r.

**2.1. Opis lokalizacji terenu objętego projektem Zmiany Planu względem: głównych zbiorników wód podziemnych, ujęć wody i ich stref ochronnych (z uwzględnieniem zakazów i ograniczeń obowiązujących w tych strefach), terenów szczególnego zagrożenia powodzią (ze wskazaniem, że założenia projektu Zmiany Planu są zgodne z warunkami korzystania z tych obszarów)**

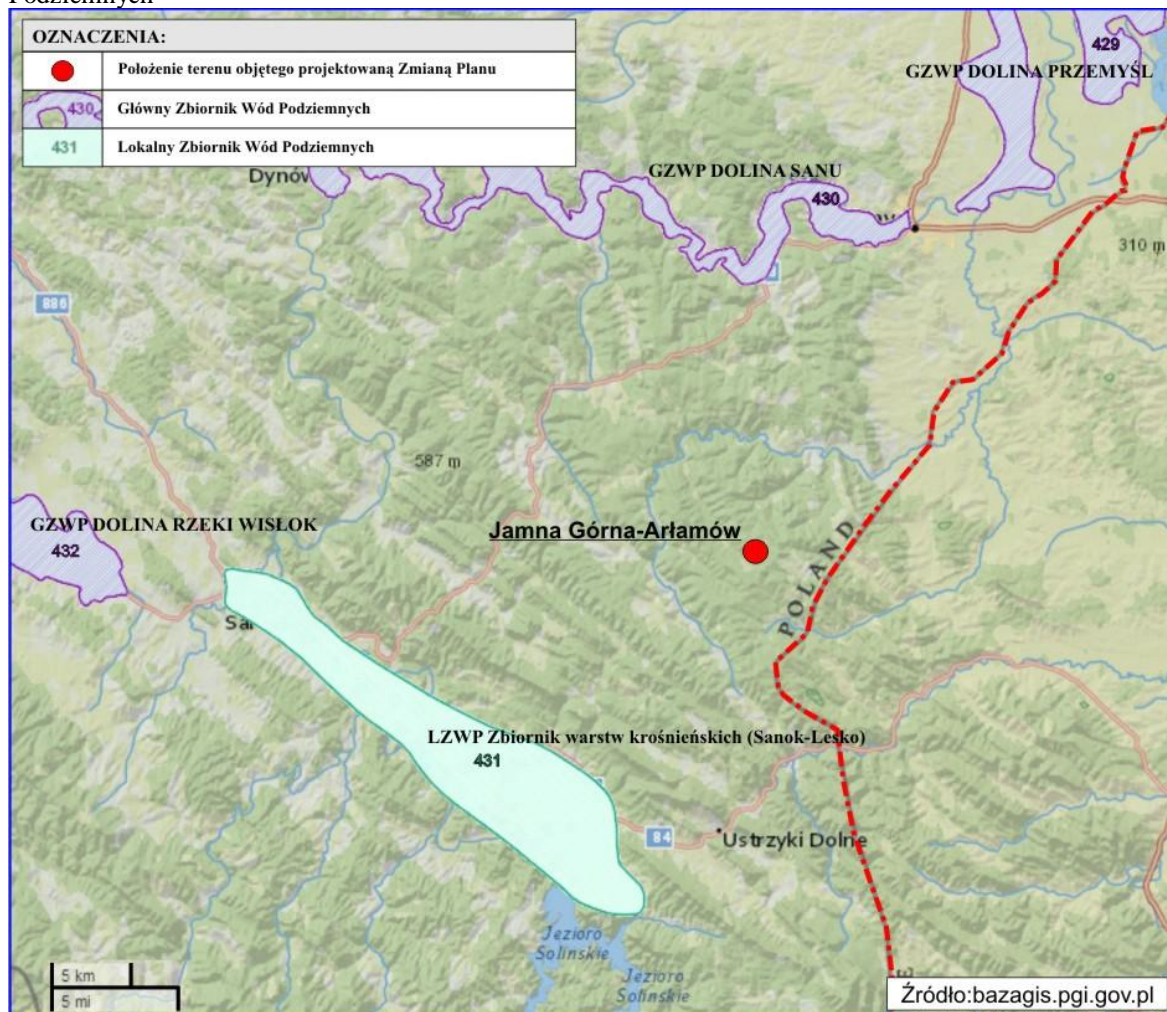
**Opis lokalizacji terenów objętych projektem Zmiany Planu względem:**

- **ujęć wody i stref ochronnych** – w obrębie terenów objętych projektem Zmiany Planu nie występują ujęcia wód powierzchniowych i podziemnych, a tym samym ich strefy ochronne. Ujęcia wód podziemnych zostały pokazane na Rysunku 3,
- **terenów zagrożonych zalewaniem wodami powodziowymi** – według dostępnych informacji teren objęty projektem Zmiany Planu znajduje się poza zasięgiem obszaru szczególnego zagrożenia powodzią,
- **Głównych Zbiorników Wód Podziemnych** – teren objęty projektem Zmiany Planu znajduje się poza głównymi zbiornikami wód podziemnych (Rysunek 4).

**Rysunek 3.** Położenie terenów objętych projektem Zmiany Planu względem ujęć wód



**Rysunek 4.** Położenie terenów objętych projektem Zmiany Planu względem Głównych Zbiorników Wód Podziemnych



## 2.2. Analiza Prognoz oddziaływania na środowisko sporządzonych wcześniej dla obszaru objętego projektem Zmiany Planu

W prognozie oddziaływania na środowisko Miejscowego Planu Zagospodarowania Przestrzennego „Jamna Górna – Arłamów” (2006 r.) zostały zawarte m.in. następujące zapisy: „Sformułowane poniżej wnioski mają charakter ogólny i dotyczą przestrzennego rozwoju w kontekście konieczności ochrony walorów przyrodniczych obszaru objętego planem i na obszarze oddziaływania.

**Prognoza nie jest dokumentem rozstrzygającym o słuszności realizacji zamierzeń inwestycyjnych przewidzianych nowymi ustaleniami planu. Natomiast:**

- Prognoza przedstawia prawdopodobne skutki, jakie niesie za sobą realizacja ustaleń projektu planu na poszczególne elementy środowiska w ich wzajemnym powiązaniu, ekosystemy, krajobraz, a także na ludzi, dobra materialne zorganizowane jako Wschodnioeuropejskiego Centrum Kongresowo-Sportowego „ARŁAMÓW”.
- Planowane podstawowe inwestycje wymagające pozwoleń budowlanych, pozwoleń wodnoprawnych będą realizowane na warunkach określonych w treści art. 33, 34, 35, 35a ustawy z dnia 16 kwietnia 2004 r. o ochronie przyrody, po spełnieniu wymagań ochrony przyrody w systemie Natura 2000.
- Warunki realizacji inwestycji wpływających istotnie na planowany obszar ochrony przyrody w systemie Natura 2000 przewidzianych w planie zostaną szczegółowo określone w odnośnych decyzjach o środowiskowych uwarunkowaniach.
- Proponowany zakres ustaleń planu miejscowego jest zgodny z polityką przestrzenną zawartą w studium uwarunkowań i kierunków zagospodarowania przestrzennego gminy, w zakresie preferowanych funkcji i kierunków zagospodarowania terenów.

- Ocena potencjalnych przekształceń środowiska, będących skutkiem realizacji ustaleń planu, ma charakter hipotetyczny ze względu na dużą złożoność zjawisk przyrodniczych, niekompletny stan rozpoznania środowiska oraz ogólny charakter dokumentów planistycznych.
- Proponowane rozwiązania planistyczne nie eliminują w całości możliwych zagrożeń, wskazują jedynie sposoby zapobiegania i zmniejszania negatywnych zjawisk, nieuniknionych w przewidzianych zadaniach inwestycyjnych.
- Proponuje się opracowanie po jednym raporcie o oddziaływaniu na środowisko dla terenu położonego po wschodniej stronie drogi powiatowej oraz dla terenu położonego po zachodniej stronie drogi powiatowej. Raporty te powinny obejmować całość zainwestowania w tych terenach, ponieważ niektóre z potencjalnych niekorzystnych oddziaływań mogą się kumulować.”

W 2010 roku nastąpiła zmiana obowiązującego planu. Zmiana Planu została uchwalona uchwałą NR **XLIII/327/10** RADY MIEJSKIEJ W USTRZYKACH DOLNYCH z dnia 16 marca 2010 r. opublikowaną w Dzienniku Urzędowym Województwa Podkarpackiego Nr 31, poz. 699 z dnia 27 kwietnia 2010 r.

Prognoza oddziaływania na środowisko ww. zmiany planu opracowana została z zastosowaniem metody analitycznej, z wykorzystaniem analiz i obliczeń zawartych w raporcie oddziaływania na środowisko planowanego Wschodnioeuropejskiego Centrum Kongresowo-Sportowego „ARŁAMÓW”. Przeprowadzona ww. prognozie analiza stanu środowiska, z wykorzystaniem badań monitoringowych stanu środowiska prowadzonych przez Wojewódzki Inspektorat Ochrony Środowiska (w Rzeszowie - *przyp. autora*), wykazała, że zmiana planu nie miała znaczącego oddziaływania, ani obszar objęty zmianą planu, ani na tereny sąsiednie. Z uwagi na położenie tych terenów na obszarach cennych pod względem przyrodniczo-krajobrazowym, w tym objętych prawnymi formami ochrony przyrody przeanalizowane zostało oddziaływanie zapisów zmiany planu na stan przyrody, w tym na cele i przedmiot ochrony obszaru Natura 2000.

W ocenie ogólnej zmiana planu miejscowego „Jamna Górna - Arłamów” nie stanowi zagrożenia dla chronionych siedlisk roślin i zwierząt oraz nie spowoduje fragmentacji i ograniczeń populacji gatunków chronionych. Może, ale nie musi, nastąpić utrata jednego stanowiska pokląskwy nie spowoduje to zagrożenia dla populacji tego gatunku. W związku z zajęciem terenu pod realizację inwestycji częściowo utracone zostaną tereny żerowania ptaków. W ww. prognozie wskazano rozwiązania kompensacyjne polegające na:

- zajęciu pod tereny sportu i rekreacji łąk o ubogim charakterze, nie zakwalifikowanych do chronionych siedlisk naturalnych,
- uwzględnieniu na etapie projektowania pojedynczych egzemplarzy gatunków roślin chronionych (podkolan biały i stoplamek szerokolistny).

Do działań minimalizujących zaliczono: wybór form turystyki i sportu o małej inwazyjności w środowisko, wytyczenie ścieżek turystycznych wraz z ich ogrodzeniem z materiałów naturalnych, uzupełnianie darni nasionami traw i motylkowych wyłącznie w składzie nawiązującym do obecnej tu flory i inne. Jako alternatywę dla braku dostatecznego wyposażenia planowanego Centrum w usługi rekreacyjne i sportowe rozważano formy turystyki pieszej oraz rowerowej, odbywającej się również w obszarach przyległych do terenu objętego zmianą planu, przy czym należy brać pod uwagę fakt, że niezorganizowana formy turystyki mogą stanowić lokalne zagrożenie dla populacji chronionych roślin i zwierząt.

W prognozie nie stwierdzono transgranicznego oddziaływaniu na środowisko zmiany planu „Jamna Górna - Arłamów”.

Prognoza oddziaływania na środowisko do projektu Studium Uwarunkowań i Kierunków Zagospodarowania Przestrzennego Miasta i Gminy Ustrzyki Dolne nie była opracowana dla całego dokumentu, ponieważ nie było takich wymogów prawnych.

### 3. Analiza i ocena istniejącego stanu środowiska w tym na obszarach objętych przewidywanym znaczącym oddziaływaniem oraz potencjalne zmiany tego stanu w przypadku braku realizacji projektu Zmiany Planu

**Geologia** – zgodnie z informacjami zawartymi w opracowaniu ekofizjograficznym<sup>1</sup> teren objęty projektem Zmiany Planu znajduje się w obrębie obszaru, gdzie pod warstwą gleby występują plejstoceny osady deluwialne wykształcone w postaci glin pylastych i glin pylastych zwięzłych, głębiej z domieszką rumoszu skalnego. Gliny te są wilgotne lub mokre o konsystencji twaroplastycznej. Przykrywają one skały piaskowe lub łupkowe, warstw inoceramowych, jednostki skolskiej i zaliczanych do kredy górnej. w stropie skały fliszowe są mocno zwietrzałe. Piaskowce są średnioławicowe, słabo zwięzłe. Rozciągają się one prostopadle do nachylenia stoku i są ustawione pionowo lub poziomo.

**Wody powierzchniowe** – teren objęty projektem Zmiany Planu leży w dorzeczu potoku Jamninka, dopływu Wiaru, który z kolei należy do zlewni Sanu. Potok Jamninka przepływa po stronie zachodniej terenu objętego zmianą planu i na tym terenie, ze względu na swoje źródło odcinki prowadzi niewielkie ilości wody. Niewielka powierzchnia dorzecza tego potoku, płynącego w głęboko wciętych dolinach, powoduje, że w czasie wysokich stanów wód mieszczą one je w dnach dolin. W dolinie Jamninki, na południowy - zachód od terenu objętego projektem zmiany planu wybudowano zbiornik retencyjny, którego zaopatrywane są urządzenia sztucznie naśnieżające stoki narciarskie. Wyniki badań jakości wód potoku wykonane na potrzeby raportu wykazały, że są to wody bardzo czyste - I klasa czystości wód.

Teren objęty projektem Zmiany Planu położone są w obszarze jednolitej części wód powierzchniowych **Wiar do Sopotnika** (kod PLRW20001222452). Zgodnie z obowiązującym „Planem gospodarowania wodami na obszarze dorzecza Wisły” (Dz. U. z 2016 r., poz. 1911), Jednolita część wód powierzchniowych Wiar do Sopotnika posiada **status „naturalnej części wód”**, charakterystyczny dla jednolitych części wód ukształtowanych przez przyrodę, w odróżnieniu od przekształconych przez człowieka (silnie zmienionych części wód) lub przez niego utworzonych (sztucznych części wód).

**Wody powodziowe** – teren objęty projektem zmiany planu znajduje się poza zasięgiem obszaru bezpośredniego zagrożenia powodzią wyznaczonego na podstawie „Wyznaczenie obszarów bezpośredniego zagrożenia powodzią w zlewni Sanu, jako integralnego elementu studium ochrony przeciwpowodziowej.

**Wody podziemne** – tereny opracowania znajdują się poza zasięgiem głównych zbiorników wód podziemnych (GZWP). Warunki hydrologiczne w tym rejonie są zróżnicowane. W obrębie Jamninki poziom wód podziemnych jest związany z osadami czwartorzędowymi i występuje w spągu żwirów gliniastych, w postaci ciągłego poziomu uzależnionego od stanów wód w tej rzece. W obrębie stoków Słonnych Gór występują wody typu porowo-szczelinowego, związane z porami, szczelinami i spękaniem skał piaskowcowych, pofałdowanych, przewarstwianych nieprzepuszczalnymi łupkami. Wody te występują na różnych głębokościach, nie tworząc jednego poziomu. Wydajność ujęć tu zlokalizowanych jest bardzo zróżnicowana, generalnie jednak bardzo niewielka<sup>2</sup>.

Teren objęty projektem Zmiany Planu znajduje się w obrębie jednolitej części wód podziemnych (JCWPd) nr 168 (PLGW2000168). Charakteryzuje się ona dobrym stanem ilościowym i jakościowym wód<sup>3</sup>, oraz nie jest zagrożona ryzykiem nieosiągnięcia celów środowiskowych.

**Gleby** – w granicach objętych projektem Zmiany Planu, poza terenami zabudowanymi, występują gleby w stanie naturalnym, z uwagi na wcześniejsze ich użytkowanie jako terenów zielonych.

**Klimat** – według podziału Polski na dzielnice klimatyczne E. Romera, opracowany teren leży w obrębie „klimatów górskich”.

Warunki termiczne wykazują dużą zależność od wyniesienia nad poziom morza. Należy stwierdzić, że zimy na tym terenie są stosunkowo surowe i mroźne, wiosny charakteryzują się znacznym zróżnicowaniem temperatur. Lato jest upalne a jesień ciepła i długa.

Średnie roczne opadów kształtują się w granicach 700-850 mm. Najmniej opadów spada w miesiącach luty i marzec. Najwięcej w lipcu.

<sup>1</sup> Opracowanie ekofizjograficzne podstawowe dla potrzeb Miejscowego Planu Zagospodarowania Przestrzennego „Jamna Górna - Arłamów” w Jamnie Górnej i Arłamowie, Rzeszów 2004.

<sup>2</sup> *Ibidem*

<sup>3</sup> Dobry stan jednolitej części wód podziemnych oznacza osiągnięcie przez nią co najmniej dobrego stanu ilościowego oraz dobrego stanu chemicznego.

Pokrywa śnieżna zalega średnio 82-90 dni, a maksymalna jej grubość nie przekracza 30 cm. Dominującymi wiatrami są wiatry z południowego-zachodu i południa. Najmniejszy udział mają wiatry z kierunku południowo-wschodniego

**Walory bioklimatyczne**

Oceny warunków bioklimatycznych oparto na analizie elementów bioklimatycznych przeprowadzonej przez J. Wyszukowskiego i R. Leško.

Pod uwagę wzięto:

- ochłodzenie suche,
- okres ciepły i chłodny,
- liczbę dni z opadem w okresie ciepłym,
- długość zalegania pokrywy śnieżnej w okresie chłodnym oraz specjalne cechy zewnętrzne związane z obszarami górskimi, położonymi na wysokości około 500 m n.p.m.

Biorąc powyższe elementy pod uwagę badany teren został zaliczony do obszarów o korzystnych warunkach bioklimatycznych.

**Zanieczyszczenie powietrza** – zgodnie z *Roczną oceną jakości powietrza w województwie podkarpackim, Raport końcowy za rok 2016 r.*, opracowanym przez WIOŚ w Rzeszowie zanieczyszczenia gazowe objęte programem badań na terenie województwa podkarpackiego w roku 2016, tj. dwutlenek siarki, dwutlenek azotu, tlenek węgla, benzen i ozon (w kryterium ochrony zdrowia) oraz dwutlenek siarki, tlenki azotu i ozon (w kryterium ochrony roślin) osiągały na terenie województwa podkarpackiego, a tym samym na terenie objętym projektem zmiany planu, stężenia nieprzekraczające obowiązujących dla tych substancji wartości kryterialnych zarówno ze względu na ochronę zdrowia, jak i ochronę roślin. Pozwoliło to na zakwalifikowanie badanego terenu pod względem zanieczyszczenia powietrza tymi substancjami, dla obu kryteriów, do klasy A. W klasie tej wymagane działania dążą do utrzymania stężeń zanieczyszczenia poniżej poziomu dopuszczalnego oraz próby utrzymania najlepszej jakości powietrza zgodnie ze zrównoważonym rozwojem.

Opublikowane w Raporcie wyniki badań dotyczące powietrza atmosferycznego oraz wyniki modelowego rozkładu stężeń zanieczyszczeń w regionie wykazały ponadnormatywne zanieczyszczenie powietrza pyłem zawieszonym PM10, oraz zawartego w nim benzo(a)pirenu mierzonym w kryterium ochrony zdrowia. Tym samym w końcowej klasyfikacji strefa podkarpacka została zaliczona do klasy C, w której przewidziane jest wdrażanie Naprawczych Programów Ochrony Powietrza w zakresie PM10, a następnie monitorowanie stopnia zanieczyszczeń powietrza tym pyłem na obszarach objętych programem naprawczym. W Tabeli 2 zamieszczono wyniki klasyfikacji zanieczyszczenia powietrza w kryterium ochrona zdrowia i ochrona roślin w latach 2011-2016.

**Tabela 2.** Wyniki klasyfikacji zanieczyszczenia powietrza w kryterium ochrona zdrowia i ochrona roślin

Zanieczyszczenie	Wyniki klasyfikacji					
	2011 r.	2012 r.	2013 r.	2014 r.	2015 r.	2016 r.
<b>Cel ochrona zdrowia</b>						
Dwutlenek siarki	A	A	A	A	A	A
Tlenek azotu	A	A	A	A	A	A
Tlenek węgla	A	A	A	A	A	A
Benzen	A	A	A	A	A	A
<b>Zanieczyszczenia pyłowe</b>						
Pył zawieszony PM10	C	C	C	C	C	C
Pył zawieszony PM2.5	C	C	C	C	C	A
<b>Zanieczyszczenia w pyłe PM10</b>						
Arsen	A	A	A	A	A	A
Kadm	A	A	A	A	A	A
Nikiel	A	A	A	A	A	A
Ołów	A	A	A	A	A	A
Benzo(a)piren	C	C	C	C	C	C
<b>Zanieczyszczenia wtórne</b>						
Ozon	A	A	A	A	A	A
<b>Cel ochrona roślin</b>						
Dwutlenek siarki	A	A	A	A	A	A
Tlenki azotu	A	A	A	A	A	A
Ozon	A	A	A	A	A	A

**Hałas komunikacyjny i zanieczyszczenia motoryzacyjne** – przez teren objęty projektem zmiany planu nie przebiegają obecnie żadne drogi. W otoczeniu terenu objętego zmianą planu funkcjonują jedynie wewnętrzne drogi dojazdowe, umożliwiające sprawną komunikację pomiędzy poszczególnymi obiektami wchodzącymi w skład Wschodnioeuropejskiego Centrum Kongresowo-Sportowego „Arłamów”. Nie można stwierdzić, jaki jest wpływ zanieczyszczeń motoryzacyjnych i hałasu komunikacyjnego na teren objęty projektem Zmiany Planu, ponieważ nie były prowadzone

badania dotyczące wielkości emitowanego hałasu komunikacyjnego oraz wielkości, jakości i rozkładu emitowanych zanieczyszczeń komunikacyjnych.

#### 4. Dane przyrodnicze terenu objętego znaczącym oddziaływaniem

Tereny objęte projektem Zmiany Planu są w części zabudowane (dwa budynki drewniane), znajdują się w sąsiedztwie terenów już zabudowanych. Znajduje się tu także część obiektów i urządzeń infrastruktury związanej z funkcjonowaniem wyciągu narciarskiego. Tereny te są zagospodarowane zgodnie z obowiązującym Planem. W bezpośrednim sąsiedztwie terenów objętych projektem Zmiany Planu znajduje się Rezydencja Arłamów oraz ogrodzone boisko sportowe.

W związku z położeniem terenów objętych projektem Zmiany Planu w obrębie obszarów Natura 2000 Góry Słonne PLB180003 i Ostoja Góry Słonne PLH180013 oraz w Parku Krajobrazowym Gór Słonnych można przypuszczać, że tereny te mogą być wykorzystywane przez żerujące ptaki, niemniej jednak bliskość Rezydencji Arłamów, Karczmy na Stoku oraz Starej Karczmy, boiska sportowego, a także stała obecność człowieka nie czyni tych terenów szczególnie atrakcyjnych dla ptaków, zwłaszcza dla ptaków drapieżnych.

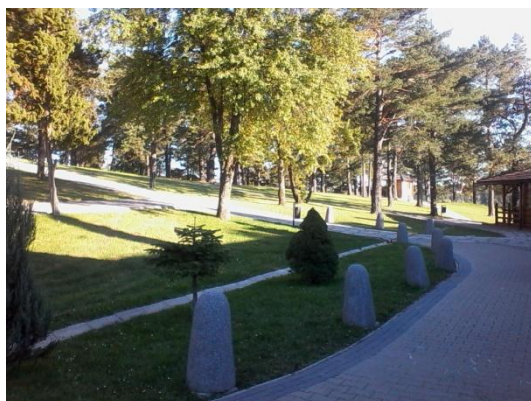
Waloryzacji przyrodniczej dokonano bezpośrednio w terenie. Na podstawie inwentaryzacji w terenie należy stwierdzić, że tereny objęte projektem Zmiany Planu są w znacznym stopniu przekształcone przez człowieka. Znajdują się tutaj dwa budynki drewniane - Stara Karczma i Karczma na Stoku, obiekty i urządzenia infrastruktury związanej z funkcjonowaniem wyciągu narciarskiego, alejki. Teren wokół obiektów jest zadbany - dobrze utrzymany trawnik, sztucznie nasadzone sosny (Fot. 1 - 24). Nie stwierdzono występowania gatunków i siedlisk naturalnych.



**Fot. 1.** Karczma na Stoku oraz sąsiedztwo terenów objętych projektem Zmiany Planu



**Fot. 2.** Karczma na Stoku oraz sąsiedztwo terenów objętych projektem Zmiany Planu



**Fot. 3.** Teren poniżej Rezydencji Arłamów i powyżej Karczmy na Stoku



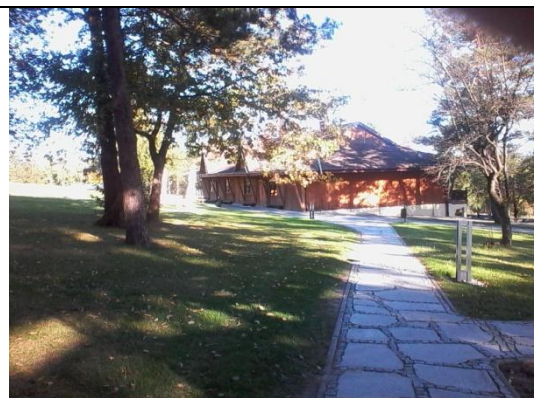
**Fot. 4.** Dobrze utrzymany trawnik - widok w kierunku obiektu do obsługi wyciągu narciarskiego



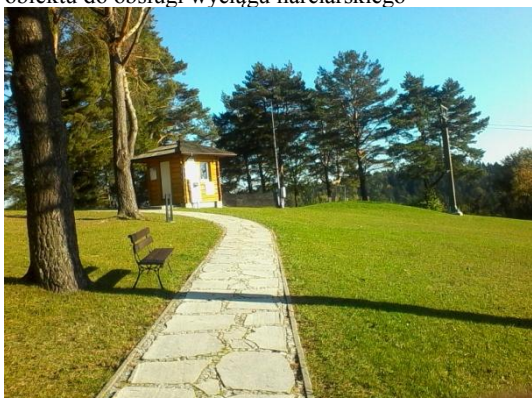
Zmiana Miejscowego Planu Zagospodarowania Przestrzennego „Jamna Górna – Arłamów”  
Prognoza oddziaływania na środowisko



**Fot. 5.** Dobrze utrzymany trawnik - widok w kierunku obiektu do obsługi wyciągu narciarskiego



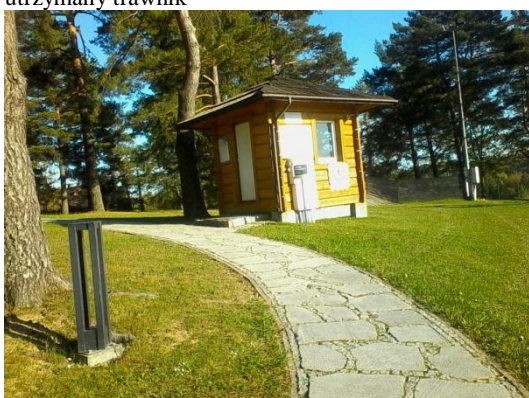
**Fot. 6.** Stara Karczma



**Fot. 7.** Obiekt do obsługi wyciągu narciarskiego i dobrze utrzymany trawnik



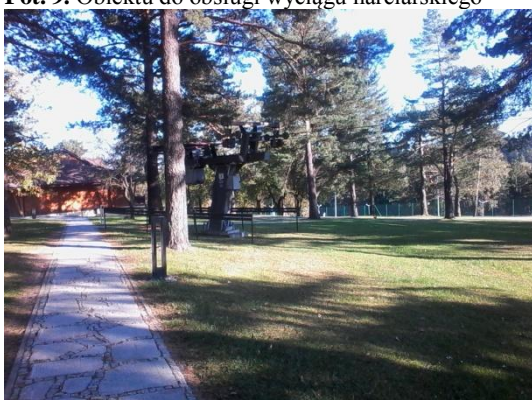
**Fot. 8.** Otoczenie Starej Karczmy - dobrze utrzymany trawnik i sztuczne nasadzenia sosny



**Fot. 9.** Obiektu do obsługi wyciągu narciarskiego



**Fot. 10.** Otoczenie Starej Karczmy



**Fot. 11.** Urządzenie do obsługi wyciągu narciarskiego



**Fot. 12.** Stara Karczma



**Fot. 13.** Otoczenie Starej Karczmy



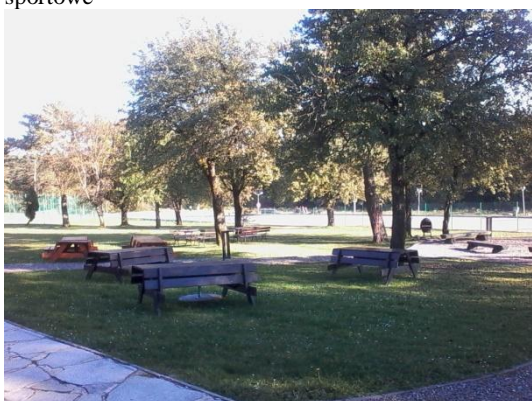
**Fot. 14.** Stara Karczma od strony boiska sportowego



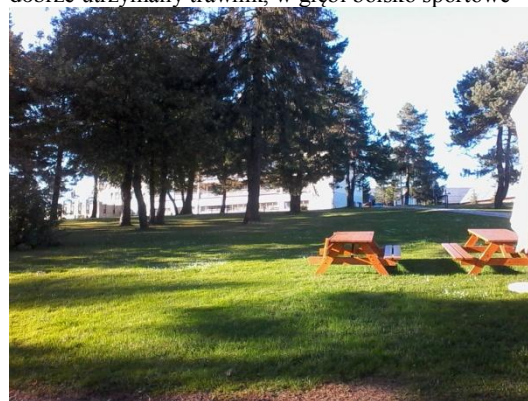
**Fot. 15.** Otoczenie Starej Karczmy - w głębi boiska sportowe



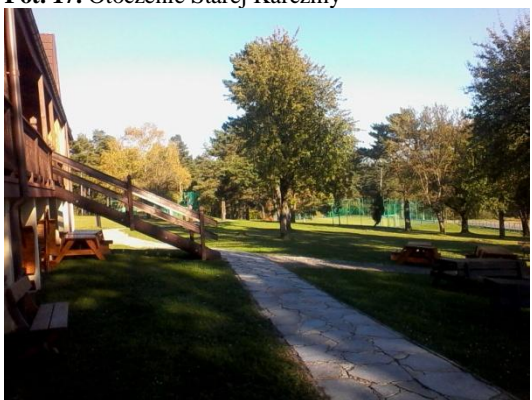
**Fot. 16.** Część terenu objętego Projektem Zmiany Planu - dobrze utrzymany trawnik, w głębi boiska sportowe



**Fot. 17.** Otoczenie Starej Karczmy



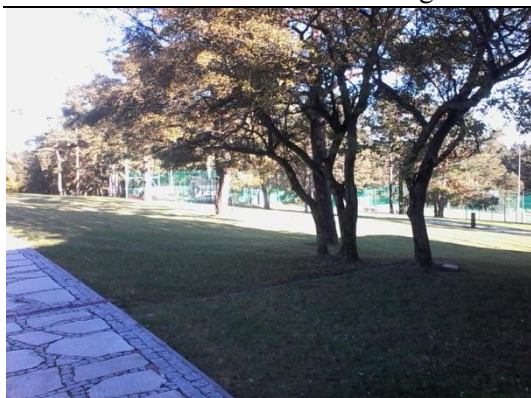
**Fot. 18.** Rezydencja Arłamów- widok od Starej Karczmy



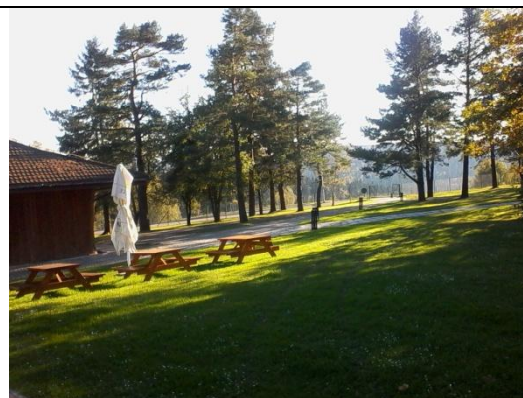
**Fot. 19.** Teren pomiędzy boiskiem sportowym, a Starą Karczmą



**Fot. 20.** Otoczenie terenów objętych projektem Zmiany Planu



Fot. 21. Teren pomiędzy boiskiem sportowym, a Starą Karczmą



Fot. 22. Otoczenie Starej Karczmy



Fot. 23. Stara Karczma i jej otoczenie



Fot. 24. Stara Karczma - widok od strony Rezydencji Arłamów

## 5. Ocena oddziaływania skutków realizacji projektu Zmiany Planu na stan wód powierzchniowych i podziemnych

### 5.1. Identyfikacja jednolitych części wód powierzchniowych i podziemnych wraz ze wskazaniem dla nich celów środowiskowych

Teren U3.1. objęty projektem Zmiany Planu położony jest w obszarze jednolitej części wód powierzchniowych **Wiar do Sopotnika** (kod PLRW20001222452). Zgodnie z obowiązującym *Planem gospodarowania wodami na obszarze dorzecza Wisły* (Dz. U. z 2016 r., poz. 1911), dla tej JCWP został wyznaczony **typ 12: „potok fliszowy”**. Typologię opracowano wg II załącznika do Ramowej Dyrektywy Wodnej (RDW), uwzględniając następujące parametry: wielkość powierzchni zlewni cieków, wysokość n.p.m. oraz typ podłoża.

Jednolita część wód powierzchniowych **Wiar do Sopotnika** posiada **status „naturalnej części wód”**, charakterystyczny dla jednolitych części wód ukształtowanych przez przyrodę, w odróżnieniu od przekształconych przez człowieka (silnie zmienionych części wód) lub przez niego utworzonych (sztucznych części wód).

**Cele środowiskowe dla wód powierzchniowych**, zostały opracowane zgodnie z art. 4 RDW, uwzględniając wartości graniczne wskaźników biologicznych, hydromorfologicznych i fizykochemicznych określających stan ekologiczny oraz wskaźników chemicznych określających stan chemiczny, odpowiadające warunkom osiągnięcia dobrego stanu.

Celem środowiskowym dla wszystkich jednolitych części wód powierzchniowych jest ochrona, poprawa oraz przywracanie stanu JCWP tak, aby osiągnąć, co najmniej dobry stan chemiczny wód oraz co najmniej dobry stan ekologiczny, a dla części wód silnie zmienionych oraz sztucznych – co najmniej dobry potencjał ekologiczny. Przy określaniu celów środowiskowych przyjmuje się również warunek nie pogorszenia obecnego stanu wód.

Jednolita część wód powierzchniowych **Wiar do Sopotnika** była monitorowana. Stwierdzono:

- **Status JCW** – naturalny
- **Aktualny stan lub potencjał** – dobry
- **Ocena ryzyka nieosiągnięcia celu środowiskowego** – niezagrożony,

natomiast w *Planie gospodarowania wodami na obszarze dorzecza Wisły* jej stan ekologiczny został wskazany jako dobry.

Dla jednolitej części wód powierzchniowych **Wiar do Sopotnika** będącej w dobrym stanie ekologicznym, i dobrym stanie chemicznym, celem środowiskowym będzie utrzymanie, co najmniej dobrego stanu wód.

Jednolita część wód powierzchniowych **Wiar do Sopotnika** znajduje się w wykazie JCWP przeznaczonych do poboru wody na potrzeby zaopatrzenia ludności w wodę do spożycia. Jej stan nie jest zagrożony pogorszeniem.

Omawiana JCWP nie jest przeznaczona do celów rekreacyjnych, w tym kąpieliskowych.

Dla obszarów chronionych ze względu na ochronę gatunków lub siedlisk przyrodniczych, cele środowiskowe zawarte są w dokumencie tworzącym daną formę ochrony przyrody<sup>4</sup>. Według załącznika nr 3 do *Planu gospodarowania wodami na obszarze dorzecza Wisły*, w obrębie JCWP **Wiar do Sopotnika** znajduje się 6 obszarów chronionych tj.: Park Krajobrazowy Góry Słonne, Park Krajobrazowy Pogórza Przemyskiego, Pogórze Przemyskie PLB180001, Góry Słonne PLB180003, Ostoja Góry Słonne PLH180013, Ostoja Przemyska PLH180012. Natomiast trzy z nich obejmują obszar objęty projektem Zmiany Planu (Park Krajobrazowy Gór Słonnych, Góry Słonne PLB180003, Ostoja Góry Słonne PLH180013).

**Park Krajobrazowy Gór Słonnych** – obejmuje w całości projekt Zmiany Planu. Przedmiotem ochrony obszaru chronionego zależnego od wód są: różnorodność biologiczna, kompleks ekosystemów, siedliska gatunków, w szczególności: gęsta sieć rzek i potoków, łągi, flora i fauna ekosystemów wodno-błotnych.

**Góry Słonne PLB180003** – obejmuje w całości projekt Zmiany Panu. Przedmiotem ochrony obszaru chronionego zależnego od wód są: *Alcedo atthis* (lęgowe), *Aguila pomarina* (lęgowe), *Cicionia nigra* (lęgowe), *Crex crex* (lęgowe), *Gros gros* (przelotne).

**Ostoją Góry Słonne PLH180013** – obejmuje w całości projekt Zmiany Panu. Przedmiotem ochrony obszaru chronionego zależnego od wód są: Siedliska 91E0, wydra *Lutra lutra*, kumak górski *Bombina variegata*, traszka karpacka *Triturus montandoni*, brzanka *Barbus peloponnesius*, głowacz białopłetwy *Cottus gobio*, Minogi czarnomorskie *Eudontomyzon spp*, biegacz urozmaicony *Carabus vatiolosus*.

Jednolita część wód powierzchniowych **Wiar do Sopotnika** nie jest zagrożona nieosiągnięciem celów środowiskowych, wobec tego nie ma potrzeby przyjmowania dla niej ewentualnych derogacji.

Tereny objęte projektem Zmiany Planu znajdują się w obrębie jednolitej części wód podziemnych (**JCWPd**) nr 168 (**PLGW2000168**). Charakteryzuje się ona dobrym stanem ilościowym i jakościowym wód<sup>5</sup>, oraz nie jest zagrożona ryzykiem nieosiągnięcia celów środowiskowych.

Ocena stanu chemicznego została sporządzona w oparciu o wartości progowe elementów fizykochemicznych określających stan chemiczny wód podziemnych odpowiadających warunkom osiągnięcia dobrego stanu chemicznego<sup>6</sup>. Określa parametry zanieczyszczeń, skażeń wód podziemnych.

Ocena stanu ilościowego została opracowana na podstawie analizy porównawczej wielkości dostępnych do zagospodarowania zasobów wód podziemnych ze średnim wieloletnim poborem rzeczywistym z ujęć JCWPd. Stan ilościowy przedstawia więc wpływ poboru wody na części wód podziemnych.

Zgodnie z art. 4 Ramowej Dyrektywy Wodnej oraz z art. 38e ust. 1 ustawy – Prawo wodne<sup>7</sup> celem środowiskowym dla JCWPd jest:

- zapobieganie dopływowi lub ograniczanie wprowadzania zanieczyszczeń do wód podziemnych,
- zapobieganie pogarszaniu oraz poprawa ich stanu,
- ochrona i podejmowanie działań naprawczych, a także zapewnianie równowagi między poborem a zasilaniem tych wód, tak aby osiągnąć ich dobry stan.

**Celem środowiskowym dla JCWPd168** jest utrzymanie dobrego stanu ilościowego i chemicznego. Dobry stan ilościowy oznacza, że dostępne do zagospodarowania zasoby są wyższe niż średni wieloletni pobór rzeczywisty z ujęć wód podziemnych. Należy również wykluczyć

<sup>4</sup> Obszary Natury 2000, obszary chronionego krajobrazu, parki krajobrazowe, parki narodowe, rezerваты przyrody,

<sup>5</sup> Dobry stan jednolitej części wód podziemnych oznacza osiągnięcie przez nią co najmniej dobrego stanu ilościowego oraz dobrego stanu chemicznego.

<sup>6</sup> Według rozporządzenia z dnia 23 lipca 2008 r. w sprawie kryteriów i sposobu oceny stanu wód podziemnych (Dz. U. Nr 143, poz. 896).

<sup>7</sup> Dz. U. z 2016 r. poz. 352 ze zm.

działalność człowieka powodującą wahania zwierciadła wód podziemnych. Dobry stan chemiczny wód podziemnych oznacza uzyskanie I, II lub III klasy jakości wód.

Na terenach objętych opracowaniem nie są wyznaczone obszary ochrony dla wód podziemnych ujmowanych na potrzeby zaopatrzenia ludności w wodę przeznaczoną do spożycia.

### **5.2. Wskazanie terenów, które ze względu na planowany sposób zagospodarowania będą mieć wpływ na cele środowiskowe jednolitych części wód**

Ustalenia zawarte w projekcie Zmiany Planu nie przewidują rozwiązań mających znaczący wpływ na cele środowiskowe.

Przedstawione w projekcie Zmiany Planu zapisy dotyczące zagospodarowania przestrzennego nie stanowią zagrożenia dla osiągnięcia celów środowiskowych.

### **5.3. Zidentyfikowanie oddziaływań dopuszczonych rozwiązań projektu Zmiany Planu mających wpływ na cele środowiskowe**

Nie zidentyfikowano oddziaływania ustaleń Zmiany Planu mających wpływ na osiągnięcie celów środowiskowych.

### **5.4. Ocena wpływu ustaleń projektu Zmiany Planu na wskazane cele środowiskowe i wskazanie środków minimalizujących zidentyfikowane oddziaływania**

Jak już stwierdzono wpływ ustaleń projektu Zmiany Planu na cele środowiskowe wód nie jest znaczący. Jedynie na etapie prowadzenia prac budowlanych na wyznaczonym terenie zabudowy usługowej (U3.1.) przewiduje się negatywny oddziaływanie na wody powierzchniowe i podziemne (gruntowe), które ocenia się jako krótkotrwałe i ograniczone do czasu trwania robót budowlanych.

Ustalenia zasad obsługi w zakresie infrastruktury technicznej dotyczącej gospodarki wodnej spełnia warunki ochrony dla obszarów wrażliwych na eutrofizację wywołaną zanieczyszczeniami pochodzącymi ze źródeł komunalnych.

Prace budowlane należy prowadzić w sposób zapewniający utrzymanie właściwych stosunków wodnych i wykluczający przenikanie zanieczyszczeń do wód gruntowych. Przyjmuje się 50% powierzchni biologicznie czynnej dla wyznaczonych terenów zabudowy usługowej (U3.1.).

Należy również wprowadzić działania wynikające z *Planu gospodarowania wodami na obszarze dorzecza Wisły*, m.in. porządkowanie gospodarki ściekowej.

### **5.5. Przedstawienie planowanych rozwiązań związanych z gospodarką wodną**

Zaopatrzenie w wodę, odprowadzanie i unieszkodliwianie ścieków bytowych, odprowadzanie wód opadowych będzie realizowane zgodnie z zasadami obsługi w zakresie infrastruktury technicznej przedstawionymi w obowiązującym Planie tj.:

- **w zakresie zaopatrzenia w wodę:**
  - zapewnić obsługę terenu z istniejącej sieci wodociągowej i istniejących ujęć poprzez ich rozbudowę, „*przebudowę lub remont*”,
  - lokalizację projektowanych sieci wodociągowych w liniach rozgraniczających dróg, dopuszcza się przebiegi wodociągów poza liniami rozgraniczającymi dróg, pod warunkiem zapewnienia zarządcy sieci dostępu do nich w celach eksploatacyjnych,
  - konieczność wyposażenia projektowanej sieci wodociągowej w hydranty ppoż. dla zabezpieczenia ppoż. obiektów budowlanych, „*dopuszcza się możliwość wykonania zbiornika retencyjnego lub sieci wewnętrznej dla potrzeb p. poż.*”
  - włączenie do istniejącej sieci poprzez projektowaną.
- **w zakresie odprowadzania ścieków:**
  - lokalizację głównych sieci kanalizacyjnych w liniach rozgraniczających dróg, przy czym dopuszcza się przebiegi kanalizacji poza liniami rozgraniczającymi dróg, pod warunkiem zapewnienia zarządcy sieci dostępu do nich w celach eksploatacyjnych,
  - odprowadzenie ścieków bytowych i powstałych w wyniku prowadzenia działalności usługowej do istniejącej sieci kanalizacji sanitarnej, zbiorczej, zakończonej oczyszczalnią ścieków.
- **w zakresie odprowadzania wód opadowych:**
  - odprowadzenie wód opadowych do gruntu poprzez infiltrację powierzchniową,

- ujmowanie wód opadowych z powierzchni terenów, z których spływ stanowić może zagrożenie dla środowiska przyrodniczego (parkingi, tereny usługowe) w system kanalizacji deszczowej i oczyszczanie ich przed wprowadzeniem do odbiornika zakresie stopniu wymaganym przepisami odrębnymi w tym zakresie.

W związku z tym, że sposoby odprowadzania ścieków i zaopatrzenia w wodę są zgodne z obowiązującym prawem i zapewniają prawidłową gospodarkę wodno-ściekową na terenach objętych projektem Zmiany Planu w prognozie nie proponuje się innych rozwiązań dotyczących gospodarki wodno-ściekowej.

Proponuje się jednak, aby ewentualna realizacja podłączenia sieci kanalizacyjnej była prowadzona jednocześnie z budową podłączenia sieci wodociągowej.

## **6. Analiza i ocena istniejących problemów ochrony środowiska istotnych z punktu widzenia realizacji projektu Zmiany Planu, w szczególności dotyczące obszarów podlegających ochronie na podstawie przepisów ustawy o ochronie przyrody**

Teren objęty projektem Zmiany Planu położony jest w Parku Krajobrazowym Gór Słonnych, obszarze Natura 2000 Góry Słonne PLB180003 oraz Ostoja Góry Słonne PLH180013. Ustalenia projektu Zmiany Planu nie naruszają przestrzennie terenów parków narodowych, rezerwatów przyrody, parków krajobrazowych, użytków ekologicznych, stanowisk dokumentacyjnych, zespołów przyrodniczo-krajobrazowych.

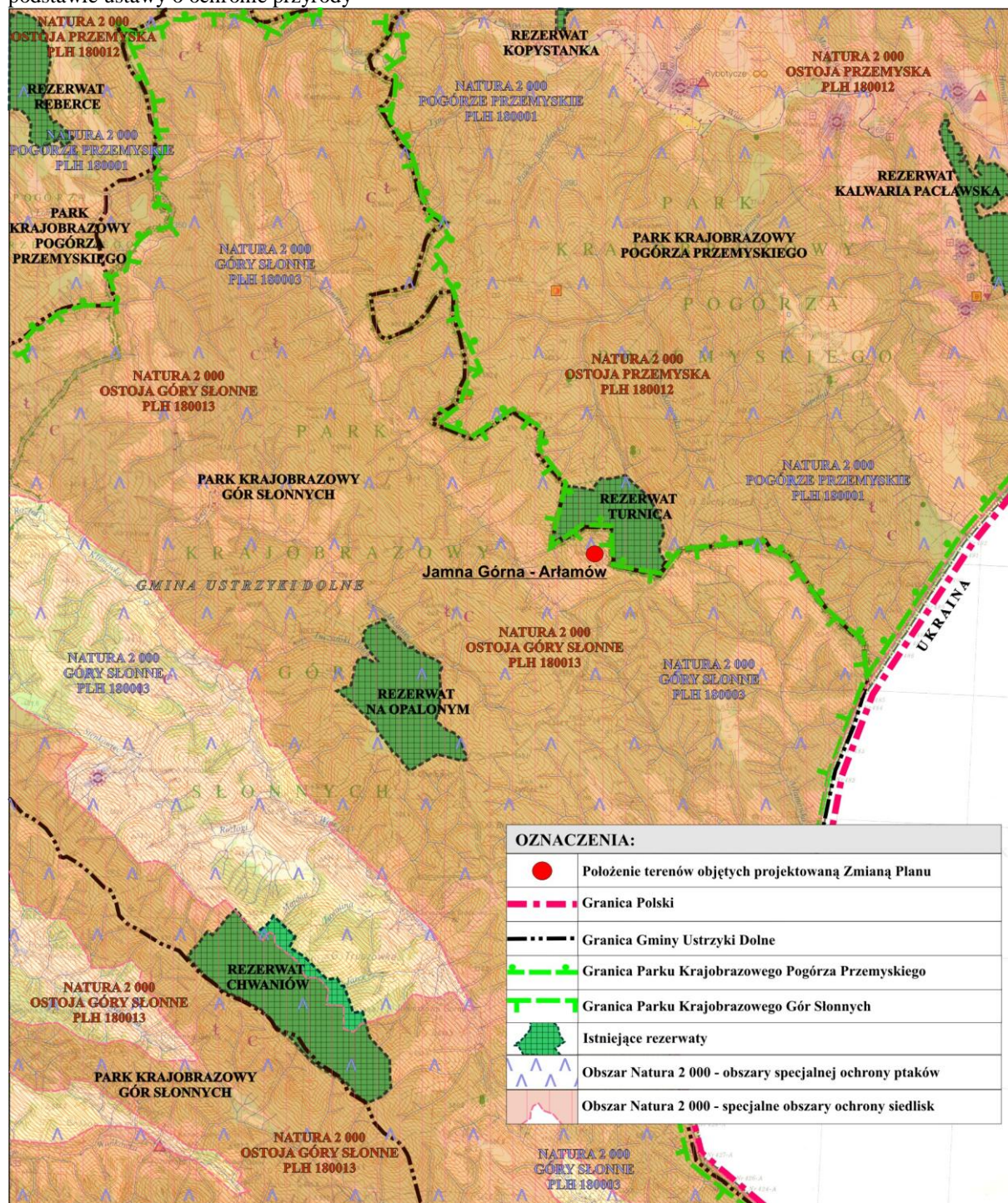
### **6.1. Identyfikacja, analiza i ocena oddziaływań generowanych zapisami projektu Zmiany Planu na zasoby, twory i składniki przyrody, a także cele ochrony przyrody wymienione w art. 2, ust. 1 ustawy z dnia 16 kwietnia 2004 roku o ochronie przyrody (Dz. U. z 2016 r., poz. 2134 ze zm.)**

Tereny objęte projektem Zmiany Planu znajdują się w Parku Krajobrazowym Gór Słonnych, obszarze Natura 2000 Góry Słonne PLB180003 oraz Ostoja Góry Słonne PLH180013. Ponadto w obrębie terenów objętych projektem Zmiany Planu nie stwierdzono występowania pomników przyrody, użytków ekologicznych, stanowisk dokumentacyjnych i zespołów przyrodniczo-krajobrazowych. Nie stwierdzono również gatunków roślin, zwierząt i grzybów objętych ochroną gatunkową.

**Ochrona przyrody, zgodnie z art. 2 ust 1 ustawy o ochronie przyrody, polega na zachowaniu, zrównoważonym użytkowaniu oraz odnawianiu zasobów, tworów i składników przyrody:**

- **dziko występujących roślin, zwierząt i grzybów** – tereny objęte projektem Zmiany Planu to tereny w części zainwestowane zgodnie z obowiązującym Planem (w znacznej części zainwestowane - dwa budynki drewniane - Stara Karczma, Karczma na Stoku, znajdują się tu także obiekty i urządzenia infrastruktury związanej z funkcjonowaniem wyciągu narciarskiego, alejki, a w części wykorzystywane jako dobrze utrzymany trawnik z nasadzeniami głównie sosny);
- **roślin, zwierząt i grzybów objętych ochroną gatunkową** – w obszarze objętym projektem Zmiany Planu nie stwierdzono występowania roślin, zwierząt i grzybów objętych ochroną gatunkową, zwłaszcza gatunków i siedlisk naturalnych;
- **zwierząt prowadzących wędrowny tryb życia** – tereny objęte projektem Zmiany Planu znajdują się w obrębie Wschodnioeuropejskiego Centrum Kongresowo-Sportowego „ARŁAMÓW”, w sąsiedztwie stadionów sportowych oraz obiektów hotelowych, tereny te nie są wykorzystywane jako korytarze ekologiczne;
- **siedlisk przyrodniczych** – w obrębie terenów objętych projektem Zmiany Planu nie stwierdzono priorytetowych siedlisk przyrodniczych objętych ochroną;
- **siedlisk zagrożonych wyginięciem, rzadkich i chronionych gatunków roślin, zwierząt i grzybów** – w obrębie terenu projektu Zmiany Planu nie stwierdzono występowania siedlisk zagrożonych wyginięciem;
- **tworów przyrody żywej i nieożywionej oraz kopalnych szczątków roślin i zwierząt** – w obszarze objętym projektem Zmiany Planu nie występują pomniki przyrody żywej i nieożywionej, a także kopalne szczątki roślin i zwierząt;

**Rysunek 5.** Położenie terenów objętych projektem Zmiany Planu względem obszarów objętych ochroną na podstawie ustawy o ochronie przyrody



- **krajobrazu** – dla ochrony walorów krajobrazowych w projekcie Zmiany Planu dla zabudowy mieszkaniowej jednorodzinnej zostały określone warunki zagospodarowania i urządzenia terenu oraz standardy kształtowania zabudowy;
- **zieleni w miastach i wsiach** – w obszarze objętym projektem Zmiany Planu nie występują tereny zieleni wiejskiej;
- **zadrzewień** – w obrębie terenów objętych projektem Zmiany Planu znajdują się pojedyncze głównie sosny nasadzone przez człowieka.

## **6.2. Informacja, czy ustalenia projektu Zmiany Planu nie spowodują działań wymienionych w art. 33, ust. 1 ustawy o ochronie przyrody oraz czy nie zachodzą przesłanki zawarte w art. 34 ww. ustawy**

**W art. 33 ust.1 ustawy z dnia 16 kwietnia 2004 roku o ochronie przyrody znajdują się m.in. takie zapisy:**

- Zabrania się, z zastrzeżeniem art. 34, podejmowania działań mogących, osobno lub w połączeniu z innymi działaniami, **znacząco negatywnie oddziaływać na cele ochrony obszaru Natura 2000**, w tym w szczególności:
  - pogorszyć stan siedlisk przyrodniczych lub siedlisk gatunków roślin i zwierząt, dla których ochrony wyznaczono obszar Natura 2000 lub
  - wpłynąć negatywnie na gatunki, dla których ochrony został wyznaczony obszar Natura 2000, lub
  - pogorszyć integralność obszaru Natura 2000 lub jego powiązania z innymi obszarami.

Ponadto projekty polityk, strategii, planów i programów oraz zmian do takich dokumentów, a także planowane przedsięwzięcia, które mogą znacząco oddziaływać na obszar Natura 2000, a które nie są bezpośrednio związane z ochroną obszaru Natura 2000 lub obszarów, o których mowa w ust. 2, lub nie wynikają z tej ochrony, wymagają przeprowadzenia odpowiedniej oceny oddziaływania na zasadach określonych w ustawie z dnia 3 października 2008 r. o udostępnianiu informacji o środowisku i jego ochronie, udziale społeczeństwa w ochronie środowiska oraz o ocenach oddziaływania na środowisko.

Projekt Zmiany Planu nie wprowadza takich form zagospodarowania przestrzennego, które w znaczący sposób mogą pogorszyć stan siedlisk przyrodniczych oraz siedlisk gatunków roślin i zwierząt, a także w znaczący sposób mogą wpłynąć negatywnie na obszary Natura 2000, ponieważ:

- w obrębie terenów objętych projektem Zmiany Planu nie stwierdzono priorytetowych siedlisk przyrodniczych,
- tereny te w obowiązującym Planie są przeznaczone pod zainwestowanie, za wyjątkiem niewielkiej części terenów użytków zielonych RZ o pow. 0,04 ha,
- pod zabudowę usługową (o pow. 0,54 ha) zostały przeznaczone tereny w części już zainwestowane i przeznaczone w obowiązującym Planie pod zabudowę usługową, użytki zielone, drogę wewnętrzną oraz tereny sportu i rekreacji,
- na terenach objętych projektem Zmiany Planu przeznaczonych pod zabudowę usługową z podstawowym przeznaczeniem pod usługi związane z obsługą turystyczną (w tym obsługą toru i wyciągu narciarskiego) o funkcji gastronomicznej, konferencyjnej i medyczo-rehabilitacyjnej nie stwierdzono miejsc gniazdowania, rozrodu, odpoczynku zwierząt, zwłaszcza naturalnych,
- przez teren objęty projektem Zmiany Planu, a przeznaczony pod zabudowę usługową nie przebiegają szlaki migracji zwierząt, nie ma tu miejsc lęgowych zwierząt naturalnych ani miejsc żerowiskowych i miejsc odpoczynku.

W związku z powyższym oraz w związku z przeprowadzonymi analizami stwierdza się, że zmiany wprowadzone projektem Zmiany Planu nie będą powodować znaczących negatywnych zmian w środowisku przyrodniczym i projektowane zagospodarowanie nie kwalifikuje się do działań wymienionych w art. 33, ust.1 ustawy o ochronie przyrody.

## **6.3. Informacja, czy ustalenia projektu Zmiany Planu zapewniają realizację celów ochrony przyrody wymienionych w art. 2, ust. 2 ustawy o ochronie przyrody**

Zgodnie z art. 2, ust. 2 ustawy o ochronie przyrody celem ochrony przyrody jest:

- **utrzymanie procesów ekologicznych i stabilności ekosystemów** – nie przewiduje się, aby w wyniku realizacji ustaleń projektu Zmiany Planu nie zostały utrzymane procesy ekologiczne i stabilność ekosystemów, ponieważ tereny przeznaczone pod zabudowę usługową zostały wyznaczone w obrębie terenów, które w obowiązującym Planie również są przeznaczone pod zainwestowanie z wyjątkiem niewielkiej części terenów użytków zielonych RZ (o pow. 0,04 ha). Tereny objęte projektem Zmiany Planu znajdują się w bezpośrednim sąsiedztwie terenów już zabudowanych, przeznaczonych w obowiązującym Planie pod różnego rodzaju zabudowę. W projekcie Zmiany Planu został określony udział terenów biologicznie czynnych na 50% powierzchni;



- **zachowanie dziedzictwa geologicznego i paleontologicznego** – w obszarze objętym projektem Zmiany Planu nie występują tu elementy geologiczne i paleontologiczne;
- **zapewnienie ciągłości istnienia gatunków roślin, zwierząt i grzybów, wraz z ich siedliskami, przez ich utrzymywanie lub przywracanie do właściwego stanu ochrony** – nie przewiduje się, aby w wyniku realizacji ustaleń projektu Zmiany Planu nie została zapewniona ciągłość istnienia gatunków roślin, zwierząt i grzybów, wraz z ich siedliskami, ponieważ tereny objęte projektem Zmiany Planu to tereny znajdujące się w obrębie Wschodnioeuropejskiego Centrum Kongresowo-Sportowego „ARŁAMÓW”, w sąsiedztwie stadionów sportowych oraz obiektów hotelowych. Są one już w części zainwestowane zgodnie z obowiązującym Planem (projekt Zmiany Planu dotyczy remontu, przebudowy, rozbudowy oraz nadbudowy istniejących drewnianych budynków - Starej Karczmy i Karczmy na Stoku). W projekcie Zmiany Planu został określony udział terenów biologicznie czynnych na poziomie 50% powierzchni terenów objętych projektem Zmiany Planu;
- **ochrona walorów krajobrazowych, zieleni w miastach i wsiach oraz zadrzewień** – dla ochrony walorów krajobrazowych w projekcie Zmiany Planu zostały określone warunki zagospodarowania i urządzania terenu oraz standardy kształtowania zabudowy. W obrębie terenów objętych projektem Zmiany Planu nie ma terenów zieleni wiejskiej;
- **utrzymywanie lub przywracanie do właściwego stanu ochrony siedlisk przyrodniczych, a także pozostałych zasobów, tworów i składników przyrody** – w obrębie terenów objętych projektem Zmiany Planu nie stwierdzono występowania chronionych siedlisk przyrodniczych;
- **kształtowanie właściwych postaw człowieka wobec przyrody przez edukację, informowanie i promocję w dziedzinie ochrony przyrody** – nie jest przedmiotem ustaleń projektu Zmiany Planu.

#### **6.4. Identyfikacja, analiza i ocena oddziaływań generowanych ustaleniami projektu Zmiany Planu na ochronę przyrody i cele ochrony Parku Krajobrazowego Gór Słonnych funkcjonującego na mocy uchwały nr XLIV/919/14 Sejmiku Województwa Podkarpackiego z dnia 31 marca 2014 r. w sprawie zmiany uchwały Nr XXXIX/791/13 z dnia 28 października 2013 r. w sprawie Parku Krajobrazowego Gór Słonnych (Dz. Urz. Woj. Podkarpackiego z 2014 r., poz. 3632 ze zm.)**

Poniżej dokonano analiz dotyczących wpływu ustaleń projektu Zmiany Planu na przyrodę Parku Krajobrazowego Gór Słonnych oraz cele utworzenia tej formy ochrony przyrody, a także wnioskowania czy ustalenia ww. projektu spowodują naruszenie zakazów zawartych w uchwale Nr XXXIX/791/13 z dnia 28 października 2013 r. w sprawie Parku Krajobrazowego Gór Słonnych (Dz. Urz. Woj. Podkarpackiego z 2014 r., poz. 3632 ze zm.) oraz wnioskowania czy ustalenia projektu Zmiany Planu wpłyną negatywnie na ochronę przyrody oraz cele utworzenia Parku Krajobrazowego Gór Słonnych.

Tereny objęte projektem Zmiany Planu znajdują się w obrębie istniejącego kompleksu wypoczynkowo-konferencyjno-sportowego w Arłamowie (Wschodnioeuropejskiego Centrum Kongresowo-Sportowego „ARŁAMÓW”). Są to tereny zainwestowane zgodnie z obowiązującym Planem, a projekt Zmiany Planu dotyczy możliwości remontu, przebudowy, rozbudowy oraz nadbudowy dwóch istniejących budynków - Starej Karczmy i Karczmy na Stoku

##### **6.4.1. Wnioskowanie czy ustalenia projektu Zmiany Planu spowodują naruszenie zakazów w granicach Parku Krajobrazowego Gór Słonnych**

W uchwale nr XXXIX/791/13 Sejmiku Województwa Podkarpackiego z dnia 28 października 2013 r. w sprawie Parku Krajobrazowego Gór Słonnych (Dz. Urz. Woj. Podkarpackiego z 2014 r., poz. 3632 ze zm.) w § 3.1. zostały wprowadzone następujące zakazy:

- 1) realizacji przedsięwzięć mogących znacząco oddziaływać na środowisko w rozumieniu przepisów ustawy z dnia 3 października 2008 r. o udostępnianiu informacji o środowisku i jego ochronie, udziale społeczeństwa w ochronie środowiska oraz o ocenach oddziaływania na środowisko (Dz. U. Nr 199, poz. 1227 z późn. zm.) z wyłączeniem przedsięwzięć, o których mowa w art.17 ust 3 ustawy o ochronie przyrody - projekt Zmiany Planu dotyczy wyznaczenia terenów zabudowy usługowej U3.1. z podstawowym przeznaczeniem pod usługi związane z obsługą turystyczną (w tym obsługą toru i wyciągu narciarskiego) o funkcji gastronomicznej, konferencyjnej i medyczo-rehabilitacyjnej. Całkowita pow. terenów przeznaczonych pod zabudowę usługową wynosi ok. 0,54 ha. W rozporządzeniu z dnia 9 listopada 2010 roku w sprawie przedsięwzięć

mogących znacząco oddziaływać na środowisko w §3.1 pkt 55 wymieniona jest zabudowa usługowa inna niż wymieniona w pkt 54, w szczególności szpitale, placówki edukacyjne, kina, teatry, obiekty sportowe, wraz z towarzyszącą jej infrastrukturą objęta ustaleniami miejscowego planu zagospodarowania przestrzennego albo miejscowego planu odbudowy, o powierzchni zabudowy nie mniejszej niż:

- 2 ha na obszarach objętych formami ochrony przyrody, o których mowa w art. 6 ust. 1 pkt 1–5, 8 i 9 ustawy z dnia 16 kwietnia 2004 r. o ochronie przyrody, lub w otulinach form ochrony przyrody, o których mowa w art. 6 ust. 1 pkt 1–3 tej ustawy.

Powierzchnia terenów przeznaczonych pod zabudowę usługową wynosi 0,54 ha. Przedsięwzięcia te nie są zaliczane do mogących znacząco oddziaływać na środowisko w rozumieniu przepisów ustawy z dnia 3 października 2008 r. o udostępnianiu informacji o środowisku i jego ochronie, udziale społeczeństwa w ochronie środowiska oraz o ocenach oddziaływania na środowisko. Należy podkreślić, że zabudowa już istnieje i funkcjonuje od wielu lat, a projekt Zmiany Planu dotyczy remontu, przebudowy, rozbudowy oraz nadbudowy istniejących budynków;

- 2) umyślnego zabijania dziko występujących zwierząt, niszczenia ich nor, legowisk, innych schronień i miejsc rozrodu oraz tarlisk i złożonej ikry, z wyjątkiem amatorskiego połowu ryb oraz wykonywania czynności w ramach racjonalnej gospodarki rolnej, leśnej, rybackiej i łowieckiej – nie przewiduje się, aby w wyniku realizacji ustaleń projektu Zmiany Planu doszło do zabijania dziko występujących zwierząt, niszczenia ich nor, legowisk, innych schronień i miejsc rozrodu oraz tarlisk, złożonej ikry;
  - 3) likwidowania i niszczenia zadrzewień śródpolnych, przydrożnych i nadwodnych, jeżeli nie wynikają z potrzeby ochrony przeciwpowodziowej lub zapewnienia bezpieczeństwa ruchu drogowego lub wodnego lub budowy, odbudowy, utrzymania, remontów lub naprawy urządzeń wodnych – ustalenia projektu Zmiany Planu nie zakładają likwidowania zadrzewień. W obrębie terenów objętych projektem Zmiany Planu znajdują się sztuczne nasadzenia sosny;
  - 4) pozyskiwania dla celów gospodarczych skał, w tym torfu, oraz skamieniałości, w tym kopalnych szczątków roślin i zwierząt, a także minerałów – projekt Zmiany Planu nie przewiduje tego rodzaju działalności;
  - 5) wykonywania prac ziemnych trwale zniekształcających rzeźbę terenu, z wyjątkiem prac związanych z zabezpieczeniem przeciwpowodziowym lub przeciwoświsłkowym lub budową, odbudową, utrzymaniem, remontem lub naprawą urządzeń wodnych – nie przewiduje się takich prac;
  - 6) dokonywania zmian stosunków wodnych, jeżeli zmiany te nie służą ochronie przyrody lub racjonalnej gospodarce rolnej, leśnej, wodnej lub rybackiej – nie przewiduje się zmian stosunków wodnych;
  - 7) budowania nowych obiektów budowlanych w pasie szerokości 100 m od linii brzegów rzek: San, Wiar, Strwiąż, jezior i innych zbiorników wodnych, z wyjątkiem obiektów służących turystyce wodnej, gospodarce wodnej lub rybackiej, przy czym dla sztucznych zbiorników wodnych za linię brzegową uważa się linię wody przy maksymalnej rzędnej piętrzenia wody w zbiorniku – tereny objęte projektem Zmiany Planu znajdują się w odległości od: rzeki San – około 17 km, od rzeki Wiar – około 7 km, a rzeki Strwiąż – około 12 km;
  - 8) likwidowania, zasypywania i przekształcania zbiorników wodnych, starorzeczy oraz obszarów wodno-błotnych – nie występują w obrębie terenów objętych projektem Zmiany Planu;
  - 9) wylewania gnojowicy, z wyjątkiem nawożenia własnych gruntów rolnych – w obrębie terenów objętych projektem Zmiany Planu nie przewiduje się wylewania gnojowicy;
  - 10) organizowania rajdów motorowych i samochodowych – w obrębie terenów objętych projektem Zmiany Planu nie przewiduje się tras rajdów motorowych i samochodowych, ani organizowania rajdów tego motorowych i samochodowych.
2. Zakaz, o którym mowa w ust. 1 pkt 4 nie dotyczy udzielonych, obowiązujących w dniu wejścia w życie niniejszej uchwały koncesji oraz prowadzenia działalności, o której mowa w art. 22 ust. 2 ustawy z dnia 9 czerwca 2011 r. Prawo geologiczne i górnicze (Dz. U. z 2011r. Nr 163, poz. 981 z późn. zm.)
  3. Zakaz, o którym mowa w ust. 1 pkt 7 nie narusza lokalizacji obiektów budowlanych wskazanych w: studium uwarunkowań i kierunków zagospodarowania przestrzennego gminy, miejscowych planach zagospodarowania przestrzennego i ostatecznych decyzjach administracyjnych, obowiązujących w dniu wejścia w życie niniejszej uchwały.
  4. Strefa wyłączona z zabudowy na podstawie zakazu, o którym mowa w ust. 1 pkt 7, może podlegać ograniczeniu w studium uwarunkowań i kierunków zagospodarowania przestrzennego gminy lub

w miejscowych planach zagospodarowania przestrzennego w ramach uzgodnień z ustawy z dnia 16 kwietnia 2004 r. o ochronie przyrody, jeżeli nie wpłynie to znacząco negatywnie na ochronę przyrody Parku.

5. Zakaz, o którym mowa w ust. 1 pkt 10 nie dotyczy organizowania rajdów motorowych i samochodowych, zwanych dalej imprezami, na drogach:
  - 1) DK 28 Zator-Medyka,
  - 2) Powiatowej Nr 2078 R Bircza-Huwniki – granica państwa z zastrzeżeniem ust. 6 i ust. 7 niniejszego paragrafu,
6. Na każdej z wymienionych w ust. 5 dróg lub wszystkich wymienionych w ust. 5 drogach łącznie w jednym roku kalendarzowym może odbyć się nie więcej niż 2 imprezy trwające nie dłużej niż 3 dni każda,
7. Organizacja imprezy, o której mowa w ust. 6, wymaga uzyskania uprzedniej pisemnej informacji Dyrektora Zespołu Parków Krajobrazowych w Przemyślu, że w danym roku kalendarzowym liczba zorganizowanych i zgłoszonych do zorganizowania imprez nie wyczerpuje liczby dozwolonej w ust. 6.

Biorąc pod uwagę powyższe oraz analizy zapisów rozporządzenia w sprawie Parku Krajobrazowego Gór Słonnych projektowane zagospodarowanie terenów w formie zabudowy usługowej o powierzchni około 0,54 ha, z podstawowym przeznaczeniem pod usługi związane z obsługą turystyczną (w tym obsługą toru i wyciągu narciarskiego) o funkcji gastronomicznej, konferencyjnej i medyczo-rehabilitacyjnej określone w projekcie Zmiany Planu nie spowoduje naruszenia zawartych w uchwale nr XXXIX/791/13 Sejmiku Województwa Podkarpackiego z dnia 28 października 2013 r. w sprawie Parku Krajobrazowego Gór Słonnych (Dz. Urz. Woj. Podkarpackiego z 2014 r., poz. 3632 ze zm.).

#### **6.4.2. Wnioskowanie czy ustalenia projektu Zmiany Planu wpłyną negatywnie na ochronę przyrody oraz cele utworzenia Parku Krajobrazowego Gór Słonnych**

W celu określenia negatywnego wpływu realizacji projektu Zmiany Planu na ochronę przyrody i cele utworzenia Parku Krajobrazowego Gór Słonnych dokonano analizy polegającej na określeniu wpływu realizacji ustaleń projektu Zmiany Planu dla poszczególnych celów ochrony ww. Parku:

W uchwale nr XXXIX/791/13 Sejmiku Województwa Podkarpackiego z dnia 28 października 2013 r. w sprawie Parku Krajobrazowego Gór Słonnych (Dz. Urz. Woj. Podkarpackiego z 2014 r., poz. 3632 ze zm.) w § 2. zostały określone cele ochrony Parku.

§ 2. Ustala się następujące szczególne cele ochrony Parku:

##### **1. dla ochrony przyrody nieożywionej:**

- 1) zachowanie charakterystycznych elementów przyrody nieożywionej, stanowiących świadectwo przeszłości geologicznej regionu, w tym także zjawisk i obiektów o charakterze antropogenicznym - nie występują w obrębie terenów objętych projektem Zmiany Planu;
- 2) podtrzymanie naturalnych procesów kształtujących powierzchnię ziemi, zachowanie warunków siedliskowych do funkcjonowania ekosystemów oraz zachowanie reliktowych zabytków przyrody nieożywionej - odbywać się będzie poprzez uwzględnienie zakazów ustanowionych dla obszarów objętych różnorodnymi formami ochrony przyrody i krajobrazu oraz wskaźniki terenów biologicznie czynnych i powierzchni zabudowy, określonych w projekcie Zmiany Planu;
- 3) ograniczanie antropogenicznych przekształceń powierzchni ziemi - przekształcenia ograniczone do obszarów realizacji inwestycji (remont, przebudowa, rozbudowa oraz nadbudowa istniejących obiektów - dwa drewniane budynki), nie przewiduje się prac trwale zniekształcających rzeźbę terenu;
- 4) udostępnianie dla celów naukowych, edukacyjnych i krajoznawczych cennych obiektów przyrody nieożywionej - nie występują w obrębie terenów objętych projektem Zmiany Planu;
- 5) osiągnięcie dobrego stanu wód powierzchniowych i podziemnych - odbywać się będzie poprzez realizację infrastruktury technicznej w zakresie odprowadzania ścieków i wód opadowych, na zasadach określonych w obowiązującym Planie.

##### **2. dla ochrony przyrody ożywionej:**

- a) szaty roślinnej - nie będzie znaczącego oddziaływania na szatę roślinną, zajecie terenu poprzez budynki i budowle na terenie objętym Zmianą Planu, zmniejszenie wskaźnika terenów biologicznie czynnych do 50%, zmiana w strukturze zieleni poprzez wprowadzenie zieleni ozdobnej,
- b) zapewnienie trwałości lokalnych populacji gatunków roślin chronionych, rzadkich i zagrożonych - realizacja ustaleń projektu Zmiany Planu nie stanowi zagrożenia dla trwałości lokalnych populacji gatunków roślin chronionych, rzadkich i zagrożonych;

c) zachowanie pełnej różnorodności florystycznej w odniesieniu do wszystkich grup systematycznych - realizacja ustaleń projektu Zmiany Planu nie stanowi zagrożenia dla trwałości lokalnych populacji gatunków roślin chronionych, rzadkich i zagrożonych, a ponadto zachowany zostanie wskaźnik powierzchni terenów biologicznie 50%;

e) ograniczanie procesu neofityzacji flory - może wystąpić, lecz nie musi, na obszarze objętym projektem Zmiany Planu, gdzie dopuszcza się zieleń ozdobną i rekreacyjną, ale dopiero projekt zagospodarowania terenu określi skład gatunkowy zieleni;

e) zachowanie pełnego inwentarza zbiorowisk roślinnych, w szczególności naturalnych i półnaturalnych, a także antropogenicznych związanych z tradycyjnymi formami zagospodarowania (fitocenozy segetalne), zachowanie wszystkich istotnych i charakterystycznych dla środowiska przyrodniczego typów ekosystemów - realizacja ustaleń projektu Zmiany Planu nie stanowi zagrożenia dla naturalnych, półnaturalnych i antropogenicznych zbiorowisk roślinnych, przekształcenia zbiorowisk roślinnych występujących na terenie objętym projektem Zmiany Planu zostaną ograniczone poprzez wprowadzenie wskaźnika terenów biologicznie czynnych - minimum 50 % oraz wskaźnika powierzchni zabudowy - maksimum 35%.

## **2) dla ochrony fauny:**

a) zachowanie pełnego inwentarza naturalnej fauny w odniesieniu do wszystkich grup systematycznych - realizacja ustaleń projektu Zmiany Planu nie stanowi zagrożenia dla naturalnej fauny, ponadto wprowadzono wskaźnik terenów biologicznie czynnych - minimum 50%, co może sprzyjać zwłaszcza występowaniu ptaków i małych zwierząt;

b) zapewnienie trwałości lokalnych populacji gatunków zwierząt chronionych, rzadkich i zagrożonych realizacja ustaleń projektu Zmiany Planu nie stanowi zagrożenia dla lokalnych populacji gatunków zwierząt chronionych, rzadkich i zagrożonych, ponadto wprowadzono wskaźnik terenów biologicznie czynnych - minimum 50%, co może sprzyjać zwłaszcza występowaniu ptaków i małych zwierząt;

c) zachowanie korytarzy ekologicznych - realizacja ustaleń projektu Zmiany Planu nie wpłynie na przebieg paneuropejskich, krajowych i regionalnych korytarzy ekologicznych, a także lokalnych ciągów migracyjnych i ciągów migracyjnych zwierząt, gdyż Zmiana Planu dotyczy terenów zainwestowanych lub ich bezpośredniego sąsiedztwa.

d) utrzymanie procesów ekologicznych i stabilności ekosystemów - realizacja ustaleń projektu Zmiany Planu nie wpłynie ww. procesów, gdyż w obowiązującym planie wprowadzone zostały zasady realizacji infrastruktury technicznej zwłaszcza sprzyjające ochronie wód i powierzchni ziemi, a projekt Zmiany Planu nie zmienia tych zasad, ponadto sprzyjają temu m.in. wysokie wskaźniki terenów biologicznie czynnych minimum 75% powierzchni działki przeznaczonej na cele budownictwa usługowego związanego z turystyką i rekreacją oraz minimum 50% dla terenów przewidzianych pod usługi związane z obsługą turystyczną.

## **3. dla ochrony dóbr kultury:**

1) zachowanie i ochrona zabytków kultury materialnej, a zwłaszcza dworów, kościołów, młynów, kapliczek przydrożnych – ww. obiekty nie występują na terenach objętych projektem Zmiany Planu;

2) zachowanie i udostępnianie miejsc pamięci narodowej oraz śladów historii regionu, w szczególności udokumentowanych stanowisk archeologicznych – w obrębie terenów objętych projektem Zmiany Planu nie ma stanowisk archeologicznych;

3) zachowanie charakterystycznych cech architektury wiejskiej: budownictwa drewnianego, oraz obiektów wykonanych ze skał fliszowych – nie występują na terenach objętych projektem Zmiany Planu,

4) zachowanie i udostępnianie parków miejskich i wiejskich (podworskich) – nie występują na terenach objętych projektem Zmiany Planu;

5) utrzymanie i przywracanie tradycji lokalnych i zachowanych elementów kultury wiejskiej – nie jest przedmiotem ustaleń projektu Zmiany Planu;

6) porządkowanie rodzimego krajobrazu kulturowego polegające m.in. na ochronie i restauracji jego charakterystycznych elementów – projekt Zmiany Planu ma na celu m.in. porządkowanie krajobrazu, wprowadzenie ładu przestrzennego;

7) udostępnianie istniejących zasobów kulturowych dla celów naukowych, krajoznawczych i edukacyjnych – tereny objęte projektem Zmiany Planu będą przeznaczone pod usługi związane z obsługą turystyczną o funkcji gastronomicznej, konferencyjnej i medyczo-rehabilitacyjnej.

## **4. dla ochrony walorów krajobrazu:**

1) zachowanie w niewielkim stopniu przekształconego krajobrazu rolniczego wynikającego z prowadzenia ekstensywnej gospodarki rolnej – nie dotyczy,

- 2) zachowanie różnorodnych odsłoneń geologicznych oraz wychodni skalnych – nie występują w obrębie terenów objętych projektem Zmiany Planu;  
 3) zachowanie istniejącego krajobrazu wraz z jego składnikami, walorami fizjonomicznymi i wiązaniem ekologicznymi – projekt Zmiany Planu dotyczy terenów, które już w obowiązującym Planie są przeznaczone pod zainwestowanie.

**6.5. Identyfikacja, analiza i ocena oddziaływań generowanych ustaleniami projektu Zmiany Planu na cele i przedmioty ochrony obszaru specjalnej ochrony ptaków Góry Słonne PLB180003, specjalnego obszaru ochrony siedlisk Ostoja Góry Słonne PLH180013, w szczególności na właściwy stan gatunków i siedlisk przyrodniczych, gatunków i siedlisk będących przedmiotem ochrony ww. obszarów, ich integralność oraz powiązania z innymi obszarami Natura 2000**

Tereny objęte projektem Zmiany Planu znajdują się w obszarze Natura 2000 Góry Słonne PLB180003 oraz Ostoja Góry Słonne PLH180013.

Oceny wpływu realizacji projektowanego zainwestowania na obszary Natura 2000 dokonano poprzez identyfikację i analizę przewidywanych oddziaływań na ww. obszary Natura 2000.

Poniższa tabela zawiera charakterystykę obszarów Natura 2000, sporządzoną w oparciu o Standardowe Formularze Danych.

**Tabela 3.** Podstawowe dane dotyczące obszarów Natura 2000

Cel ochrony	Przedmiot ochrony	Zagrożenia
<b>Góry Słonne PLB180003</b>		
Występują co najmniej 24 gatunki ptaków z Załącznika I Dyrektywy Ptasiej, 8 gatunków wymienionych w Polskiej czerwonej księdze zwierząt. W okresie lęgowym obszar zasiedla 5 par orła przedniego (ca. 12% populacji krajowej - C6), 40-60 par puszczyka uralskiego (ca. 10% populacji krajowej - C6), około 40 par orlika krzykliwego (powyżej 2% populacji krajowej - C6) oraz co najmniej 1% populacji krajowej (C6) następujących gatunków ptaków: bocian czarny, puchacz, muchołówki małej, muchołówki białoszyjej; w stosunkowo wysokim zagęszczeniu (C7) występują: bocian biały, derkacz, dzięcioł trójpalczasty oraz drozd obrożny (około 0,3%- 1% populacji krajowej).	<p><b>Gatunki objęte art. 4 dyrektywy 2009/147/WE i gatunki wymienione w załączniku II do dyrektywy 92/143/EEG oraz ocena znaczenia obszaru dla tych gatunków</b></p> <p><b>A223</b> <i>Aegolius funereus</i> Włochatka zwyczajna  <b>A229</b> <i>Alcedo atthis</i> Zimorodek  <b>A091</b> <i>Aquila chrysaetos</i> Orzeł przedni  <b>A089</b> <i>Aquila pomarina</i> Orlik krzykliwy  <b>A104</b> <i>Bonasa Banasia</i> Jarząbek  <b>A215</b> <i>Bubo bubo</i> Puchacz zwyczajny  <b>A224</b> <i>Caprimulgus europaeus</i> Lelek  <b>A031</b> <i>Ciconia ciconia</i> Bocian biały  <b>A030</b> <i>Ciconia nigra</i> Bocian czarny  <b>A264</b> <i>Cinclus cinclus</i> Pluszcz  <b>A081</b> <i>Circus aeruginosus</i> Błotniak stawowy  <b>A122</b> <i>Crex crex</i> Derkacz  <b>A239</b> <i>Dendrocopos leucotos</i> Dzięcioł białogrzbisty  <b>A238</b> <i>Dendrocopos medius</i> Dzięcioł średni  <b>A236</b> <i>Dryocopus martius</i> Dzięcioł czarny  <b>A321</b> <i>Ficedula albicollis</i> Mucholówka białoszyja  <b>A320</b> <i>Ficedula parva</i> Mucholówka mała  <b>A217</b> <i>Glaucidium passerinum</i> Sóweczka  <b>A127</b> <i>Grusgrus</i> Żuraw  <b>A075</b> <i>Haliaeetus albicilla</i> Bielik  <b>A338</b> <i>Lanius collurio</i> Gąsiorek  <b>A246</b> <i>Lullula arborea</i> Lerka  <b>A094</b> <i>Pandion haliaetus</i> Rybołów  <b>A072</b> <i>Pernis apivorus</i> Trzmielojad  <b>A241</b> <i>Picoides tridactylus</i> Dzięcioł trójpalczasty  <b>A234</b> <i>Picus canus</i> Dzięcioł zielonosiwy</p>	<p><b>Najważniejsze oddziaływania negatywne i działalność mające duży wpływ na obszar</b></p> <p><b>Oddziaływanie negatywne</b></p> <p><b>L poziom niski</b></p> <p><b>F03.02</b> Pozyskiwanie / Usuwanie zwierząt (lądowych) (wewnętrzne),  <b>F06</b> Inne formy polowania, łowienia ryb i kolekcjonowania, nie wymienione powyżej (wewnętrzne),  <b>A01</b> Uprawa (wewnętrzne),  <b>G01</b> Sporty i różne formy czynnego wypoczynku rekreacji, uprawiane w plenerze (wewnętrzne),  <b>D02</b> Sieci komunalne i usługowe (wewnętrzne),  <b>E01.03</b> Zabudowa rozproszona (wewnętrzne).  <b>K02</b> Ewolucja biocenotyczna, sukcesja (wewnętrzne)  <b>E01.03:</b> Zabudowa rozproszona (wewnętrzne),  <b>F03.01:</b> Polowanie (wewnętrzne),</p> <p><b>M – średni poziom</b></p> <p><b>X</b> brak zagrożeń i nacisków (jednoczesne)  <b>F02.03</b> Wędkarstwo (wewnętrzne)</p> <p><b>H – wysoki poziom</b>  <b>B</b> Leśnictwo (wewnętrzne)</p> <p><b>Oddziaływanie pozytywne</b></p> <p><b>L poziom niski</b></p> <p><b>A04</b> wypas (wewnętrzne),  <b>D02</b> Sieci komunalne i usługowe (wewnętrzne),  <b>A01</b> Uprawa (wewnętrzne),  <b>G01</b> Sporty i różne formy czynnego wypoczynku rekreacji, uprawiane w plenerze (wewnętrzne),</p>

Zmiana Miejscowego Planu Zagospodarowania Przestrzennego „Jamna Górna – Arłamów”  
 Prognoza oddziaływania na środowisko

	<p><b>A193</b> <i>Sterna hirundo</i> Rybitwa rzeczna  <b>A220</b> <i>Strix uralensis</i> Puszczyk uralski  <b>A307</b> <i>Sylvia nisoria</i> Jarzębka  <b>A282</b> <i>Turdus torquatus</i> Drozd obrożny</p>	<p><b>E01.03</b> Zabudowa rozproszona (wewnętrzne).  <b>M – średni poziom</b>  <b>F02.03:</b> Wędkarstwo (wewnętrzne),  <b>X</b> Brak zagrożeń i nacisków (jednoczesne).</p>
<b>Ostoja Góry Słonne PLH180013</b>		
<p>W obszarze stwierdzono występowanie 5 siedlisk przyrodniczych z Załącznika I Dyrektywy Rady 92/43/EWG oraz 10 gatunków z II jej załącznika. Obszar ważny dla zachowania m.in. siedliska 9170 (grądy środkowoeuropejskie i subkontynentalne), a także 9130 i 9180. Bogata flora roślin naczyniowych, w tym wiele wschodniokarpackich gatunków, występujących tu na skraju zasięgu. Ważna ostoja fauny leśnej, w tym dużych drapieżników. Rzeki o naturalnym charakterze są m.in. ostoją gatunków ryb z Załącznika II Dyrektywy Rady 92/43/EWG.</p>	<p><b>Typy siedlisk przyrodniczych</b>  <b>6230</b> Górskie i niżowe murawy bliźniczkowe (<i>Nardion</i>– płaty bogate florystycznie),  <b>6510</b> Niżowe i górskie świeże łąki użytkowane ekstensywnie (<i>Arrhenatherion elatioris</i>,)  <b>9110</b> Kwaśne buczyny (<i>Luzulo-Fagenion</i>)  <b>9130</b> Żyzne buczyny (<i>Dentarioglan dulosae-Fagenion</i>, <i>Galio odorati-Fagenion</i>)  <b>9170</b> Grąd środkowoeuropejski i subkontynentalny (<i>Galio-Carpinetum</i>, <i>Tilio-Carpinetum</i>)  <b>9180</b> Jaworzyny i lasy klonowo-lipowe na stokach i zboczach (<i>Tilio plathyphyllis-Acerion pseudoplatani</i>)  <b>91E0</b> Łęgi wierzbowe, topolowe, olszowe i jesionowe (<i>Salicetum albo-fragilis</i>, <i>Populetum albae</i>, <i>Alnion glutinoso-incanae</i>, olsy źródłiskowe</p> <p><b>Gatunki objęte art. 4 dyrektywy 2009/147/WE i gatunki wymienione w załączniku II do dyrektywy 92/143/EWG:</b></p> <p><b>Ryby:</b>  <b>5094</b> <i>Barbus Peloponnesius</i> Brzanka peloponeska,  <b>1163</b> <i>Cottus gobio</i> Głowacz białopłetwy,  <b>1098</b> <i>Eudontomyzon</i> spp. Minogi Czarnomorskie</p> <p><b>Ssaki</b>  <b>1355</b> <i>Lutra Lutra</i> Wydra  <b>1361</b> <i>Lynx lynx</i> Ryś euroazjatycki  <b>1352</b> <i>Canis lupus</i> Wilk szary  <b>1354</b> <i>Ursus arctos</i> Niedźwiedź brunatny</p> <p><b>Plazy</b>  <b>1193</b> <i>Bombina variegata</i> Kumak górski  <b>1166</b> <i>Triturus cristatus</i> Traszka grzebieniasta  <b>2001</b> <i>Triturus montandoni</i> Traszka karpacka</p> <p><b>Bezkęgowce</b>  <b>4014</b> <i>Carabus variolosus</i> Biegacz gruzelkowaty  <b>4015</b> <i>Carabus zawadzki</i> Biegacz Zawadzkiego  <b>1086</b> <i>Cucujus cinnaberinus</i> Zgniotek cynobrowy  <b>4026</b> <i>Rhysodes sulcatus</i> Zagłębek bruzdkowany</p>	<p><b>Najważniejsze oddziaływania negatywne i działalność mające duży wpływ na obszar</b></p> <p><b>Oddziaływanie negatywne</b>  <b>L poziom niski</b>  <b>F02.03:</b> Wędkarstwo (wewnętrzne),  <b>A01</b> Uprawa (wewnętrzne),  <b>D02</b> Sieci komunalne i usługowe (wewnętrzne),  <b>F03.01:</b> Polowanie (wewnętrzne),  <b>E01.03:</b> Zabudowa rozproszona (wewnętrzne),  <b>G01:</b> Sporty i różne formy czynnego wypoczynku, rekreacji uprawiane w plenerze (wewnętrzne),</p> <p><b>M – średni poziom</b>  <b>X:</b> Brak zagrożeń i nacisków (jednoczesne),  <b>K.02</b> Ewolucja biocenotyczna, sukcesja (wewnętrzne)</p> <p><b>H -wysoki poziom</b>  <b>B02.02</b> wycinka lasu (wewnętrzne),</p> <p><b>Oddziaływania pozytywne</b>  <b>L poziom niski</b>  <b>A01</b> Uprawa (wewnętrzne),  <b>G01</b> Sporty i różne formy czynnego wypoczynku rekreacji, uprawiane w plenerze (wewnętrzne),  <b>A04</b> Wypas (wewnętrzne),  <b>F03.01:</b> Polowanie (wewnętrzne),  <b>F02.03:</b> Wędkarstwo (wewnętrzne),  <b>D02</b> Sieci komunalne i usługowe (wewnętrzne).</p> <p><b>M – średni poziom</b>  <b>X:</b> Brak zagrożeń i nacisków (jednoczesne).</p>

Zmiana Miejscowego Planu Zagospodarowania Przestrzennego „Jamna Górna – Arłamów”  
Prognoza oddziaływania na środowisko

W związku z tym, że tereny objęte projektem Zmiany Planu znajdują się w obszarach Natura 2000 Góry Słonne PLB180003 oraz Ostoja Góry Słonne PLH180013 analizowano wpływ ustaleń projektu Zmiany Planu pod kątem potęgowania zagrożeń wewnętrznych. Do analiz wykorzystano listę zagrożeń określonych w SDF ww. obszarów Natura 2000.

**Tabela 4.** Analiza oddziaływań na przedmioty ochrony znajdujące się w obszarach Natura 2000

Przedmioty ochrony obszarów Natura 2000	Zagrożenia Istniejące	Oddziaływanie związane z realizacją ustaleń projektu Zmiany Planu
<b>Góry Słonne PLB180003</b>		
<p><b>Gatunki objęte art. 4 dyrektywy 2009/147/WE i gatunki wymienione w załączniku II do dyrektywy 92/43/EEG oraz ocena znaczenia obszaru dla tych gatunków</b></p> <p>A223 <i>Aegolius funereus</i> Włochatka zwyczajna A229 <i>Alcedo atthis</i> Zimorodek A091 <i>Aquila chrysaetos</i> Orzeł przedni A089 <i>Aquila pomarina</i> Orlik krzykliwy A104 <i>Bonasa banasia</i> Jarząbek A215 <i>Bubo bubo</i> Puchacz zwyczajny A224 <i>Caprimulgus europaeus</i> Lelek A031 <i>Ciconia ciconia</i> Bocian biały A030 <i>Ciconia nigra</i> Bocian czarny A264 <i>Cinclus cinclus</i> Pluszcz A081 <i>Circus aeruginosus</i> Błotniak stawowy A122 <i>Crex crex</i> Derkacz A239 <i>Dendrocopos leucotos</i> Dzięcioł białogrzbiety A238 <i>Dendrocopos medius</i> Dzięcioł średni A236 <i>Dryocopus martius</i> Dzięcioł czarny A321 <i>Ficedula albicollis</i> Mucholówka białoszyja A320 <i>Ficedula parva</i> Mucholówka mała A217 <i>Glaucidium passerinum</i> Sóweczka A127 <i>Grusgrus</i> Żuraw A075 <i>Haliaeetus albicilla</i> Bielik A338 <i>Lanius collurio</i> Gąsiorek A246 <i>Lullula arborea</i> Lerka A094 <i>Pandion haliaetus</i> Rybołów A072 <i>Pernis apivorus</i> Trzmielojad A241 <i>Picoides tridactylus</i> Dzięcioł trójpalczasty A234 <i>Picus canus</i> Dzięcioł zielonosiwy A193 <i>Sterna hirundo</i> Rybitwa rzeczna A220 <i>Strix uralensis</i> Puszczyc uralski A307 <i>Sylvia nisoria</i> Jarząbatka A282 <i>Turdus torquatus</i> Drozd obrożny</p>	<p><b>Oddziaływanie negatywne</b></p> <p><b>L poziom niski</b></p> <p><b>F03.02</b> Pozyskiwanie / Usuwanie zwierząt (lądowych) (wewnętrzne).</p>	<p>Nie przewiduje się. Brak znaczących oddziaływań.</p>
	<p><b>F06</b> Inne formy polowania, łowienia ryb i kolekcjonowania, nie wymienione powyżej (wewnętrzne).</p>	<p>Nie przewiduje się. Brak znaczących oddziaływań.</p>
	<p><b>A01</b> Uprawa (wewnętrzne).</p>	<p>Nie będzie prowadzona. Brak znaczących oddziaływań.</p>
	<p><b>G01</b> Sporty i różne formy czynnego wypoczynku rekreacji, uprawiane w plenerze (wewnętrzne).</p>	<p>Projekt Zmiany Planu nie przewiduje tej formy zagospodarowania. Remont, przebudowa, rozbudowa oraz nadbudowy obiektów pozwoli na realizowanie różnych imprez wewnątrz obiektów. Brak znaczących oddziaływań.</p>
	<p><b>D02</b> Sieci komunalne i usługowe (wewnętrzne).</p>	<p>Nie przewiduje się nowych sieci komunalnych i usługowych. Brak znaczących oddziaływań.</p>
	<p><b>E01.03</b> Zabudowa rozproszona (wewnętrzne).</p>	<p>Nie będzie realizowana nowa zabudowa, ale remont, przebudowa, rozbudowa oraz nadbudowa obiektów już istniejących. Brak znaczących oddziaływań.</p>
	<p><b>K02</b> Ewolucja biocenotyczna, sukcesja (wewnętrzne).</p>	<p>Na tych terenach nie ma sukcesji. Brak znaczących oddziaływań.</p>
	<p><b>E01.03:</b> Zabudowa rozproszona (wewnętrzne).</p>	<p>Nie będzie realizowana nowa zabudowa, ale remont, przebudowa, rozbudowa oraz nadbudowa obiektów już istniejących. Brak znaczących oddziaływań.</p>
	<p><b>F03.01:</b> Polowanie (wewnętrzne).</p>	<p>Nie jest zależne od projektu Zmiany Planu, ale na terenach objętych projektem Zmiany Planu nie będą prowadzone polowania. Nie będzie realizowana nowa zabudowa, ale remont, przebudowa, rozbudowa oraz nadbudowa obiektów już istniejących. Brak znaczących oddziaływań.</p>
	<p><b>M – średni poziom</b></p> <p><b>X</b> brak zagrożeń i nacisków (jednoczesne).</p>	
	<p><b>F02.03</b> Wędkarstwo (wewnętrzne).</p>	<p>Nie będzie prowadzone na terenach objętych projektem Zmiany Planu. Nie będzie realizowana nowa zabudowa, ale remont, przebudowa, rozbudowa oraz nadbudowa obiektów już istniejących. Brak znaczących oddziaływań.</p>
	<p><b>H – wysoki poziom</b></p> <p><b>B</b> Leśnictwo (wewnętrzne).</p>	<p>Projekt Zmiany Planu nie dotyczy leśnictwa. Nie będzie realizowana nowa zabudowa, ale remont, przebudowa, rozbudowa oraz nadbudowa obiektów już istniejących. Brak znaczących oddziaływań.</p>

Zmiana Miejscowego Planu Zagospodarowania Przestrzennego „Jamna Górna – Arłamów”  
Prognoza oddziaływania na środowisko

		oddziaływań.
	<b>Oddziaływanie pozytywne</b> <b>L poziom niski</b> <b>A04</b> Wypas (wewnętrzne).	Wypas nie będzie prowadzony. Są to tereny Wschodnioeuropejskiego Centrum Kongresowo-Sportowego „ARŁAMÓW”
	<b>D02</b> Sieci komunalne i usługowe (wewnętrzne).	Nie będą realizowane.
	<b>A01</b> Uprawa (wewnętrzne).	Nie będzie prowadzona.
	<b>G01</b> Sporty i różne formy czynnego wypoczynku rekreacji, uprawiane w plenerze (wewnętrzne).	Projekt Zmiany Planu nie przewiduje tej formy zagospodarowania. Remont, przebudowa, rozbudowa oraz nadbudowa obiektów pozwoli na realizowanie różnych imprez wewnątrz obiektów.
	<b>E01.03</b> Zabudowa rozproszona (wewnętrzne).	Projekt Zmiany Planu nie przewiduje realizacji nowych obiektów, tylko dopuszcza remont, przebudowę, rozbudowę oraz nadbudowę obiektów już istniejących.
	<b>M – średni poziom</b> <b>F02.03:</b> Wędkarstwo (wewnętrzne).	Nie będzie prowadzona na terenach objętych projektem Zmiany Planu.
	<b>X</b> Brak zagrożeń i nacisków (jednoczesne).	
<b>Ostoja Góry Słonne PLH180013</b>		
<p><b>Typy siedlisk przyrodniczych</b></p> <p><b>6230</b> Górskie i niżowe murawy bliźniczkowe (<i>Nardion</i> – płaty bogate florystycznie),</p> <p><b>6510</b> Niżowe i górskie świeże łąki użytkowane ekstensywnie (<i>Arrhenatherion elatioris</i>),</p> <p><b>9110</b> Kwaśne buczyny (<i>Luzulo-Fagenion</i>)</p> <p><b>9130</b> Żyzne buczyny (<i>Dentarioglan dulosae-Fagenion</i>, <i>Galio odorati-Fagenion</i>)</p> <p><b>9170</b> Grąd środkowoeuropejski i subkontynentalny (<i>Galio-Carpinetum</i>, <i>Tilio-Carpinetum</i>)</p> <p><b>9180</b> Jaworzyny i lasy klonowo-lipowe na stokach i zboczach (<i>Tilio plathyphyllis-Acerion pseudoplatani</i>)</p> <p><b>91E0</b> Łęgi wierzbowe, topolowe, olszowe i jesionowe (<i>Salicetum albo-fragilis</i>, <i>Populetum albae</i>, <i>Alnion glutinoso-incanae</i>, olsy źródliskowe)</p> <p><b>Gatunki objęte art. 4 dyrektywy 2009I147IWE i gatunki wymienione w załączniku II do dyrektywy 92I43IEWG:</b></p> <p><b>Ryby:</b></p> <p><b>5094</b> <i>Barbus Peloponnesius</i> Brzanka peloponeska,</p> <p><b>1163</b> <i>Cottus gobio</i> Głowacz białopłetwy,</p> <p><b>1098</b> <i>Eudontomyzon</i> spp. Minogi Czarnomorskie</p> <p><b>Ssaki</b></p> <p><b>1355</b> <i>Lutra Lutra</i> Wydra</p> <p><b>1361</b> <i>Lynx lynx</i> Ryś euroazjatycki</p> <p><b>1352</b> <i>Canis lupus</i> Wilk szary</p> <p><b>1354</b> <i>Ursus arctos</i> Niedźwiedź brunatny</p>	<b>Oddziaływanie negatywne</b> <b>L poziom niski</b> <b>F02.03:</b> Wędkarstwo (wewnętrzne).	Nie będzie prowadzone na terenach objętych projektem Zmiany Planu.
	<b>A01</b> Uprawa (wewnętrzne).	Nie będzie prowadzona na terenach objętych projektem Zmiany Planu.
	<b>D02</b> Sieci komunalne i usługowe (wewnętrzne).	Nie przewiduje się realizacji sieci komunalnych i usługowych.
	<b>F03.01:</b> Polowanie (wewnętrzne).	Nie będzie prowadzone na terenach objętych projektem Zmiany Planu.
	<b>E01.03:</b> Zabudowa rozproszona (wewnętrzne).	Projekt Zmiany Planu nie przewiduje realizacji nowych obiektów, tylko dopuszcza remont, przebudowę, rozbudowę oraz nadbudowę obiektów już istniejących.
	<b>G01:</b> Sporty i różne formy czynnego wypoczynku, rekreacji uprawiane w plenerze (wewnętrzne).	Projekt Zmiany Planu nie przewiduje tej formy zagospodarowania. Remont, przebudowa, rozbudowa oraz nadbudowa obiektów pozwoli na realizowanie różnych imprez wewnątrz obiektów.
	<b>M – średni poziom</b> <b>X:</b> Brak zagrożeń i nacisków (jednoczesne).	
	<b>K.02.</b> Ewolucja biocenotyczna, sukcesja (wewnętrzne).	Nie występuje na terenach objętych projektem Zmiany Planu.
	<b>H - wysoki poziom</b> <b>B02.02.</b> Wycinka lasu (wewnętrzne).	Nie będzie prowadzona na terenach objętych projektem Zmiany Planu.
	<b>Oddziaływania pozytywne</b> <b>L poziom niski</b> <b>A01</b> Uprawa (wewnętrzne).	Nie będzie prowadzona na terenach objętych projektem Zmiany Planu.
	<b>G01</b> Sporty i różne formy czynnego wypoczynku rekreacji, uprawiane w plenerze (wewnętrzne).	Projekt Zmiany Planu nie przewiduje obiektów sportowych.
	<b>A04</b> Wypas (wewnętrzne).	Nie będzie prowadzona na terenach objętych projektem Zmiany Planu.
	<b>F03.01:</b> Polowanie (wewnętrzne).	Nie będzie prowadzone na terenach objętych projektem Zmiany Planu.



Zmiana Miejscowego Planu Zagospodarowania Przestrzennego „Jamna Górna – Arłamów”  
Prognoza oddziaływania na środowisko

<b>Plazy</b> <b>1193</b> <i>Bombina variegata</i> Kumak górski <b>1166</b> <i>Triturus cristatus</i> Traszka grzebieniasta <b>2001</b> <i>Triturus montandoni</i> Traszka karpacka  <b>Bezkręgowce</b> <b>4014</b> <i>Carabus variolosus</i> Biegacz gruzelkowaty <b>4015</b> <i>Carabus zawadzki</i> Biegacz Zawadzkiego <b>1086</b> <i>Cucujus cinnaberinus</i> Zgniotek cynobrowy <b>4026</b> <i>Rhysodes sulcatus</i> Zagłębek bruzdkowany	<b>F02.03:</b> Wędkarstwo (wewnętrzne).	Nie będzie prowadzone na terenach objętych projektem Zmiany Planu.
	<b>D02</b> Sieci komunalne i usługowe (wewnętrzne).	Nie przewiduje się.
	<b>M – średni poziom</b>  <b>X:</b> Brak zagrożeń i nacisków (jednoczesne).	

Poniżej zidentyfikowano przewidywane oddziaływania generowane w wyniku realizacji ustaleń projektu Zmiany Planu oraz przeanalizowano wpływ na cele, przedmiot ochrony i integralność przedmiotowego obszarów Natura 2000 w zależności od:

- rodzaju oddziaływania (bezpośrednie, pośrednie, wtórne, skumulowane);
- trwałości ich występowania (krótkoterminowe, średnioterminowe, długoterminowe, stałe, chwilowe).

Identyfikacji i analizy wpływu dokonano łącznie dla dwóch etapów – etapu budowy i etapu eksploatacji z uwzględnieniem działań minimalizujących potencjalne oddziaływanie.

Przewiduje się, iż oddziaływania generowane przez realizację remontu, przebudowy, rozbudowy oraz nadbudowy Starej Karczmy i Karczmy na Stoku wystąpią na niewielką skalę i będą to oddziaływania bezpośrednie (małoznaczące), krótkoterminowe, odwracalne, długoterminowe, możliwe do ograniczenia poprzez stosowanie ekologicznych źródeł energii cieplnej w kotłowni zaopatrującej obiekty znajdujące się w obrębie terenów Wschodnioeuropejskiego Centrum Kongresowo-Sportowego „ARŁAMÓW” (kotłownia znajduje się poza terenami objętymi projektem Zmiany Planu). Mogą też wystąpić oddziaływania związane wytwarzaniem ścieków bytowych (możliwe do ograniczenia poprzez oczyszczanie i unieszkodliwianie ścieków sanitarnych w oczyszczalni ścieków również znajdującej się poza terenami objętymi projektem Zmiany Planu).

#### **Ocena przewidywanych oddziaływań na cele i przedmiot ochrony oraz integralność obszarów Natura 2000**

Na potrzeby oceny wpływu na cele i przedmiot ochrony oraz integralność i spójność obszarów Natura 2000 zastosowano kryteria określające na ile utrzymany zostanie korzystny status ochrony obszaru chronionego.

Analizowano i oceniono czy i w jakim stopniu projektowane przeznaczenie terenów i wynikające z jego realizacji oddziaływanie:

- zmniejszy zasięg siedlisk podlegających ochronie,
- nastąpi fragmentacja siedlisk chronionych w ramach obszarów Natura 2000,
- zachowane zostaną specyficzne struktury i funkcje oraz typowe siedliska gatunków chronionych,
- zmniejszy się liczebność gatunków chronionych,
- ograniczony zostanie zasięg ich występowania,
- zapewniona zostanie wystarczająco duża powierzchnia siedlisk dla bytowania gatunków chronionych,
- zachowana zostanie spójność i integralność sieci obszarów Natura 2000.

#### **Możliwe oddziaływanie na cele i przedmiot ochrony oraz integralność i spójność obszarów Natura 2000 określano, jako:**

- **Oddziaływanie pozytywne** tzn. oddziaływanie bezpośrednio związane z ochroną obszarów Natura 2000 lub wynikające z tej ochrony.
- **Oddziaływanie neutralne wpływ nieznaczący** tzn. oddziaływanie niepowodujące negatywnych oddziaływań dla właściwego stanu ochrony.

- **Oddziaływanie znacząco negatywnie istotny wpływ negatywny** tzn. oddziaływanie powodujące zagrożenia dla właściwego stanu ochrony przedmiotów ochrony w ramach obszarów Natura 2000.

Projekt Zmiany Planu sankcjonuje obecne zagospodarowanie terenów, z tym, że dopuszcza możliwość remontu, przebudowy, rozbudowy oraz nadbudowy dwóch istniejących budynków - Starej Karczmy i Karczmy na Stoku. Tereny te znajdują się wewnątrz kompleksu Wschodnioeuropejskiego Centrum Kongresowo-Sportowego „ARŁAMÓW” w sąsiedztwie Rezydencji Arłamów i boiska sportowego. Tereny te nie są atrakcyjne dla zwierząt, zwłaszcza ptaków drapieżnych. Nie ma tu też chronionych siedlisk naturalnych ani gatunków naturalnych.

Nie przewiduje się oddziaływań znacząco negatywnych ze względu na:

- projektowane zainwestowanie terenów nie prowadzi do rozproszenia zabudowy (projekt Zmiany Planu dopuszcza remont, przebudowę, rozbudowę oraz nadbudowę dwóch istniejących budynków),
- brak fragmentacji priorytetowych siedlisk w obszarach Natura 2000;
- przewidywane bezpośrednie oddziaływania nie powodujące naruszenia standardów poszczególnych przedmiotów ochrony obszarów Natura 2000;
- przewidywany miejscowy zasięg oddziaływań bezpośrednich nie wykraczający poza tereny zainwestowania;
- brak siedlisk naturalnych w obrębie terenów przeznaczonych pod zabudowę usługową o powierzchni ok. 0,54 ha, z podstawowym przeznaczeniem pod usługi związane z obsługą turystyczną (w tym obsługą wyciągu narciarskiego) o funkcji gastronomicznej, konferencyjnej i medyczo-rehabilitacyjnej,
- realizacja projektu Zmiany Planu nie będzie również stanowić bariery dla migracji gatunków – tereny objęte projektem Zmiany Planu znajdują się poza korytarzami ekologicznymi wskazanymi w Studium wewnątrz terenów zajmowanych przez Wschodnioeuropejskie Centrum Kongresowo-Sportowe „ARŁAMÓW”;
- położenie terenów objętych projektem Zmiany Planu przeznaczonych pod zabudowę usługową (remont, przebudowa, rozbudowa oraz nadbudowa dwóch istniejących budynków) poza lokalnymi korytarzami ekologicznymi,
- wyposażenie w infrastrukturę techniczną zapewniającą minimalizację potencjalnego negatywnego wpływu (zwłaszcza określenie sposobu oczyszczania ścieków – ścieki będą oczyszczane w oczyszczalni ścieków znajdującej się poza terenami objętymi projektem Zmiany Planu, ale na terenie zajmowanym przez Wschodnioeuropejskie Centrum Kongresowo-Sportowe „ARŁAMÓW”);
- zachowana zostanie spójność sieci obszarów Natura 2000 – tereny zabudowy usługowej znajdują się w sąsiedztwie terenów zabudowanych, są zainwestowane (dwa budynki - Stara Karczma i Karczma na Skarpie, które w przyszłości będą remontowane, przebudowane, rozbudowane oraz nadbudowane), co nie będzie powodować rozproszenia zabudowy;
- utrzymany zostanie korzystny status ochrony obszarów Natura 2000 (tereny objęte projektem Zmiany Planu nie są atrakcyjne dla żerujących ptaków, zwłaszcza drapieżnych, ponieważ znajdują się wewnątrz kompleksu obiektów wchodzących w skład Wschodnioeuropejskiego Centrum Kongresowo-Sportowego „ARŁAMÓW”).

Przewiduje się, iż oddziaływania na cele i przedmiot ochrony analizowanych obszarów Natura 2000 będą miały charakter mało znaczący, stąd nie należy spodziewać się zagrożeń dla ich **integralności**, rozumianej jako spójność czynników strukturalnych i funkcjonalnych warunkujących zrównoważone trwanie populacji gatunków i siedlisk przyrodniczych, będących celem ochrony analizowanych obszarów. Nie przewiduje się, aby realizacja projektu Zmiany Planu powodowała zaburzenia w funkcjonowaniu obszarów Natura 2000 Góry Słonne PLB180003, Ostoja Góry Słonne PLH180013.

Nie przewiduje się znaczących negatywnych oddziaływań dla przedmiotów ochrony obszarów Natura 2000 Góry Słonne PLB180003 i Ostoja Góry Słonne PLH180013. Wyposażenie w systemy oczyszczania ścieków i ich odprowadzanie do oczyszczalni ścieków, położenie terenów wewnątrz terenów już zainwestowanych, poza wyznaczonymi korytarzami ekologicznymi nie spowoduje pogorszenia jakości wód w potoku Jamninka, ani degradacji chronionych siedlisk przyrodniczych w obrębie obszarów Natura 2000 Góry Słonne PLB180003 i Ostoja Góry Słonne PLH180013. Realizacja ustaleń projektu Zmiany Planu nie spowoduje istotnego zwiększenia emisji zanieczyszczeń

do powietrza (ogrzewanie obiektów z własnej kotłowni, znajdującej się na terenie Wschodnioeuropejskiego Centrum Kongresowo-Sportowego „ARŁAMÓW”). Nie przewiduje się również wzrostu emisji hałasu ze względu na spodziewany nieduży wzrost natężenia ruchu - z istniejących obiektów korzystają głównie goście przebywający we Wschodnioeuropejskim Centrum Kongresowo-Sportowym „ARŁAMÓW”. Przewiduje się, że emisja hałasu także nie przekroczy dopuszczalnych norm - ewentualne imprezy grupowe będą się odbywać wewnątrz budynków. Tylko w fazie realizacji remontu, przebudowy, rozbudowy oraz nadbudowy Starej Karczmy i Karczmy na Stoku przewidywany jest zwiększony ruch samochodów ciężarowych (transport materiałów).

Wobec powyższego nie należy spodziewać się powstania tendencji bezpośredniej śmiertelności czy ograniczenia populacji poszczególnych gatunków, chronionych w obrębie obszarów Natura 2000 Góry Słonne PLB180003 i Ostoja Góry Słonne PLH180013, w tym gatunków o niekorzystnym statusie w Europie.

#### **6.6. Opis wpływu przewidywanego zagospodarowania na krajobraz**

W wyniku realizacji ustaleń projektu Zmiany Planu obecny krajobraz nie ulegnie zasadniczym zmianom. Zachowane zostaną istniejące obiekty i urządzenia infrastruktury związanej z funkcjonowaniem wyciągu narciarskiego elementy oraz dwa drewniane budynki - Stara Karczma i Karczma na Stoku, przy czym będą one remontowane, przebudowane, rozbudowane oraz nadbudowane. Dla zachowania charakteru drewnianej zabudowy proponuje się, aby ewentualny remont, przebudowa, rozbudowa oraz nadbudowa obiektów była prowadzona z zachowaniem obecnego charakteru budynków, i użyciem materiałów takich, z jakich zostały wybudowane istniejące karczmy. Podkreślić należy, że realizacja ustaleń projektu Zmiany Planu nie spowoduje rozproszenia zabudowy.

Projekt Zmiany Planu, dla terenów objętych opracowaniem, określa następujące warunki zagospodarowania i urządzenia terenu:

- dostęp terenu do drogi publicznej poprzez drogi wewnętrzne o symbolach KDW1 i KDW2;
- minimalna szerokość dojazdów i dojazdów nie wyznaczonych na rysunku planu nie mniejsza niż 5,0 m;
- obsługa w zakresie miejsc postojowych dla samochodów osobowych z wykorzystaniem parkingu ogólnodostępnego – teren sąsiadującego parkingu oznaczonego symbolem KP;
- wyznaczony teren zagospodarować jako jedną działkę budowlaną;
- wskaźnik intensywności zabudowy terenu: maksymalny – 1,2; minimalny – 0,1;
- wielkość powierzchni zabudowy do powierzchni działki maksymalnie 35%
- powierzchnia terenu w postaci biologicznie czynnej – minimum 50%,
- zakaz grodzenia terenu;
- warunki obsługi w zakresie infrastruktury technicznej zgodnie z § 4;
- standardy kształtowania zabudowy:
  - wysokość budynków maksymalnie – 12,0 m, mierząc przy ścianie budynku od poziomu terenu w najwyższym położonym punkcie na spadku,
  - maksymalny poziomy wymiar rzutu budynku 70 m;
  - dachy spadziste, dwu- lub wielospadowe o nachyleniu głównych połaci od 10° do 50°, za wyjątkiem zadaszeń nad tarasami, balkonami, schodami zewnętrznymi, gankami, wiatrolapami;
  - możliwość doświetlenia poddasza przez szczyty, lukarny, okna dachowe lub świetliki;
  - pokrycia dachowe z materiałów nawiązujących do regionalnych tradycji lub z materiałów imitujących formę i kolor tych materiałów;
  - dopuszcza się wielopłaszczyznowe przekrycia fragmentów budynków, w tym szklane (m.in. świetliki, zadaszenia dziedzińców lub tarasów użytkowych);
  - zakaz stosowania błyszczących pokryć dachowych z wyjątkiem szkła,
  - elewacje wykończone naturalnymi materiałami (drewno, kamień) w kolorze naturalnym lub materiałami nawiązującymi do nich, albo elementami tych materiałów w sposób nadający budynkom charakter lokalny, zakaz stosowania okładzin elewacyjnych z tworzyw sztucznych, dopuszcza się stosowanie szkła.

Jak wynika z powyższego na terenach objętych projektem Zmiany Planu krajobraz nie zmieni się zasadniczo, a realizacja ustaleń projektu Zmiany Planu, poprzez określenie m.in. standardów kształtowania zabudowy i warunków zagospodarowania, wprowadzi ład przestrzenny.

### **6.7. Opis przewidywanego oddziaływania projektu Zmiany Planu na klimat oraz wskazanie działań, które będą sprzyjały adaptacji do zmian klimatu**

Oddziaływanie na klimat zaliczane jest do oddziaływań skumulowanych. W wyniku realizacji ustaleń projektu Zmiany Planu, zmiany klimatu nie będą znaczne i odczuwalne dla ludzi (mało istotne, długotrwałe, lokalne zmiany mikroklimatyczne, związane ze wzrostem emisji ciepła do atmosfery).

#### **Do działań łagodzących zmiany klimatu należy zaliczyć:**

- sposób ogrzewania obiektów,
- określenie udziału terenów biologicznie czynnych na poziomie min. 50% powierzchni działki,
- wyznaczenie terenów zabudowy usługowej poza obszarami zagrożenia powodziowego.

#### **Adaptacja do zmian klimatu:**

- zapewnienie zapotrzebowania na wodę,
- rozwiązanie problemów gospodarki ściekowej,
- zapewnienie łatwego dostępu do terenów zabudowy usługowej, a tym samym dojazdu służb ratowniczych,
- realizację ustaleń projektu Zmiany Planu, polegającą na remontowaniu, przebudowie, rozbudowie oraz nadbudowie istniejących obiektów, w znacznej odległości od wysokich konstrukcji (wyeliminowanie ryzyka przewróconych wysokich konstrukcji w sąsiedztwie).

### **6.8. Analiza czy i w jaki sposób planowane wskazanie danego rodzaju zagospodarowania, wpłynie/nie wpłynie na dotrzymanie norm akustycznych na terenie objętym projektem Zmiany Planu i w jego sąsiedztwie oraz ocena wpływu terenów sąsiadujących na klimat akustyczny terenu objętego projektem Zmiany Planu i dotrzymanie norm akustycznych**

Jakość klimatu akustycznego zależy od funkcji i przeznaczenia terenu zgodnie z Rozporządzeniem Ministra Środowiska w sprawie dopuszczalnych poziomów hałasu w środowisku z dnia 14 czerwca 2007 roku (Dz. U. z 2014 r., poz. 112). Zgodnie z ww. rozporządzeniem w Tabeli 5 przedstawiono dopuszczalne poziomy hałasu w środowisku powodowanego przez poszczególne grupy źródeł hałasu z wyłączeniem hałasu powodowanego przez starty, lądowania i przeloty statków powietrznych oraz linie elektroenergetyczne.

Ustalenia projektu Zmiany Planu wyznaczają tereny zabudowy usługowej U3.1. o pow. 0,54 ha z podstawowym przeznaczeniem pod usługi związane z obsługą turystyczną (w tym obsługą toru i wyciągu narciarskiego) o funkcji gastronomicznej, konferencyjnej i medyczno-rehabilitacyjnej w obrębie istniejącego Wschodnioeuropejskiego Centrum Kongresowo-Sportowego „ARŁAMÓW”.

Zgodnie z obowiązującymi przepisami wymagane jest zachowanie standardów akustycznych, określonych dla terenów chronionych pod względem akustycznym.

Przewiduje się, iż projektowane zagospodarowanie nie będzie generować hałasu skutkującego istotnym pogorszeniem klimatu akustycznego i niedotrzymywaniem norm akustycznych.

Zagospodarowanie terenu w postaci zabudowy usługowej nie spowoduje zwiększenia natężenia ruchu, będzie to przede wszystkim ruch samochodów osobowych, związany z dojazdem do miejsca wypoczynku, za wyjątkiem etapu budowy, kiedy może nastąpić wzmożony ruch samochodów ciężarowych (tereny te są już zainwestowane, a projekt Zmiany Planu ma umożliwić remont, przebudowę, rozbudowę oraz nadbudowę dwóch istniejących budynków drewnianych - Stara Karczma i Karczma na Stoku w obrębie kompleksu stanowiącego Wschodnioeuropejskie Centrum Kongresowo-Sportowe „ARŁAMÓW”).

Należy podkreślić, że ruch samochodów odbywał się będzie po istniejących drogach, a samochody będą parkować na wyznaczonych parkingach znajdujących się poza terenami objętymi projektem Zmiany Planu.

Biorąc pod uwagę projektowane zagospodarowanie terenów oraz ustalenia projektu Zmiany Planu należy stwierdzić, że normy akustyczne będą zachowane pod warunkiem konsekwentnej realizacji ustaleń projektu Zmiany Planu.

**Tabela 5.** Dopuszczalne poziomy hałasu w środowisku powodowanego przez poszczególne grupy źródeł hałasu z wyłączeniem hałasu powodowanego przez starty, lądowania i przeloty statków powietrznych oraz linie elektroenergetyczne

Lp.	Rodzaj terenu	Dopuszczalny długookresowy średni poziom dźwięku A w dB			
		Drogi lub linie kolejowe <sup>1)</sup>		Pozostałe obiekty i działalność będąca źródłem hałasu	
		$L_{DWN}$ przedział czasu odniesienia równy wszystkim dobom w roku	$L_N$ przedział czasu odniesienia równy wszystkim porom nocy	$L_{DWN}$ przedział czasu odniesienia równy wszystkim dobom w roku	$L_N$ przedział czasu odniesienia równy wszystkim porom nocy
1	a) Strefa ochronna „A” uzdrowiska b) Tereny szpitali poza miastem	50	45	45	40
2	a) Tereny zabudowy mieszkaniowej jednorodzinnej b) Tereny zabudowy związanej ze stałym lub czasowym pobytem dzieci i młodzieży c) Tereny domów opieki społecznej d) Tereny szpitali w miastach	64	59	50	40
3	a) Tereny zabudowy mieszkaniowej wielorodzinnej i zamieszkania zbiorowego b) Tereny zabudowy zagrodowej c) Tereny rekreacyjno-wypoczynkowe d) Tereny mieszkaniowo-usługowe	68	59	55	45
4	Tereny w strefie śródmiejskiej miast powyżej 100 tys. mieszkańców <sup>2)</sup>	70	65	55	45

**7. Cele ochrony środowiska ustanowione na szczeblu międzynarodowym, wspólnotowym i krajowym istotnych z punktu widzenia projektu Zmiany Planu oraz sposoby, w jakich te cele i inne problemy ochrony środowiska zostały uwzględnione podczas opracowywania projektu Zmiany Planu**

**Cele ochrony środowiska ustanowione na szczeblu międzynarodowym:**

- Konwencja o różnorodności biologicznej, ratyfikowana w 1996 roku;
- Konwencja o ochronie dzikiej europejskiej fauny i flory oraz jej siedlisk (Konwencja Berneńska), ratyfikowana w 1995 roku.

**Cele ochrony środowiska ustanowione na szczeblu wspólnotowym:**

- Dyrektywa Rady 79/409/EWG z dnia 2 kwietnia 1979 roku w sprawie ochrony dzikiego ptactwa,
- Dyrektywa Rady 92/43/EWG z dnia 21 maja 1992 roku w sprawie ochrony siedlisk przyrodniczych oraz dzikiej fauny i flory.

**Cele ochrony środowiska ustanowione na szczeblu krajowym:**

- Konstytucja Rzeczypospolitej Polskiej przyjęta w 1997 roku zapewnia ochronę środowiska człowieka kierując się zasadą zrównoważonego rozwoju,
- Polska 2025 Długookresowa Strategia Trwałego i Zrównoważonego Rozwoju;
- Strategiczny Plan Adaptacji dla sektorów i obszarów wrażliwych na zmiany klimatu do roku 2020 z perspektywą do roku 2030,
- Program ochrony i zrównoważonego użytkowania różnorodności biologicznej wraz z Planem działań na lata 2015-2020.

**Dokumenty regionalne:**

- Strategia Rozwoju Województwa – Podkarpackie 2020,
- Plan Gospodarki Odpadami dla Województwa Podkarpackiego.

Należy zaznaczyć, że zapisy dyrektyw, konwencji mają swoje odzwierciedlenie w prawie krajowym. Dokumenty strategiczne muszą być zgodne z obowiązującym prawem, w przeciwnym wypadku z mocy prawa są nieważne.

Cele ochrony środowiska ustanowione na szczeblu krajowym stają się wytycznymi, które są uwzględniane w programach wojewódzkich, strategiach wojewódzkich oraz innych opracowaniach studialnych.

Cele ochrony środowiska znalazły swoje odzwierciedlenie w projekcie Zmiany Planu, przy czym zostały dostosowane do jego skali oraz specyfiki.

Głównym celem projektu Zmiany Planu jest wyznaczenie terenów pod zabudowę usługową (U3.1.), wprowadzenie ładu przestrzennego na terenach objętych opracowaniem, wprowadzenie jak najwyższych standardów zagospodarowania oraz zaspokojenie obecnych potrzeb związanych z obsługą turystyczną (w tym obsługą toru i wyciągu narciarskiego) o funkcji gastronomicznej, konferencyjnej i medyczno-rehabilitacyjnej.

Tereny te są już zainwestowane, niemniej jednak potrzebny jest remont, ewentualnie przebudowa, rozbudowa oraz nadbudowa istniejących obiektów - dwie drewniane karczmy (Stara Karczma i Karczma na Stoku).

Sposoby uwzględnienia celów ochrony środowiska w projekcie Zmiany Planu zostały przedstawione w **Tabeli 6**.

**Tabela 6.** Sposoby uwzględnienia celów ochrony środowiska podczas opracowywania projektu Zmiany Planu

Lp.	Cele ochrony środowiska	Ustalenia przyjęte w Planie obowiązujące w obrębie terenów objętych projektem Zmiany Planu
1.	Ochrona wód i efektywne wykorzystanie zasobów wodnych	<p><b>Ustalenia ogólne:</b></p> <ul style="list-style-type: none"> <li>– w granicach całego terenu objętego planem dopuszcza się lokalizację ciągów sieci i urządzeń infrastruktury technicznej o znaczeniu lokalnym, niezbędnych do obsługi istniejącej i projektowanej zabudowy oraz do świadczenia usług telekomunikacyjnych. W przypadku wystąpienia kolizji istniejących sieci z projektowanymi obiektami, należy sieci te przystosować do nowych warunków pracy określonych przez dysponenta sieci;</li> <li>– dopuszcza się prowadzenie sieci infrastruktury technicznej o znaczeniu ponadlokalnym, wyłącznie w przypadku, gdy nie ograniczy to możliwości zagospodarowania terenów zgodnie z ustaleniami planu;</li> <li>– w zagospodarowaniu przestrzennym należy uwzględnić uwarunkowania wynikające z przebiegu ciągów sieci infrastruktury technicznej, zgodnie z obowiązującymi normami i przepisami odrębnymi;</li> <li>– na terenie zabudowy usługowej, oznaczonym na rysunku projektu Zmiany Planu symbolem U3.1., dopuszcza się przebudowę, remonty, rozbudowę, nadbudowę oraz budowę urządzeń infrastruktury technicznej i komunikacyjnej (dojścia i dojazdy).</li> </ul> <p><b>W zakresie zaopatrzenia w wodę:</b></p> <ul style="list-style-type: none"> <li>– zapewnić obsługę terenu z istniejącej sieci wodociągowej i istniejących ujęć poprzez ich rozbudowę, przebudowę lub remont;</li> <li>– lokalizację projektowanych sieci wodociągowych w liniach rozgraniczających dróg, dopuszcza się przebiegi wodociągów poza liniami rozgraniczającymi dróg, pod warunkiem zapewnienia zarządcy sieci dostępu do nich w celach eksploatacyjnych;</li> <li>– konieczność wyposażenia projektowanej sieci wodociągowej w hydranty ppoż. dla zabezpieczenia ppoż. obiektów budowlanych, dopuszcza się możliwość wykonania zbiornika retencyjnego lub sieci wewnętrznej dla potrzeb ppoż.;</li> <li>– włączenie do istniejącej sieci poprzez projektowaną;</li> <li>– dopuszcza się rozbudowę i przebudowę obiektów istniejących ujęć wody (studni).</li> </ul> <p><b>W zakresie odprowadzania ścieków:</b></p> <ul style="list-style-type: none"> <li>– lokalizację głównych sieci kanalizacyjnych w liniach rozgraniczających dróg, przy czym dopuszcza się przebiegi kanalizacji poza liniami rozgraniczającymi dróg, pod warunkiem zapewnienia zarządcy sieci dostępu do nich w celach eksploatacyjnych;</li> <li>– odprowadzenie ścieków bytowych i powstałych w wyniku prowadzenia działalności usługowej do istniejącej sieci kanalizacji sanitarnej, zbiorczej, zakończonej oczyszczalnią ścieków.</li> </ul> <p><b>W zakresie odprowadzania wód opadowych:</b></p> <ul style="list-style-type: none"> <li>– odprowadzenie wód opadowych do gruntu poprzez infiltrację powierzchniową;</li> <li>– ujmowanie wód opadowych z powierzchni terenów, z których spływ stanowić może zagrożenie dla środowiska przyrodniczego (parkingi, tereny usługowe) w system kanalizacji deszczowej i oczyszczanie ich przed wprowadzeniem do</li> </ul>

Zmiana Miejscowego Planu Zagospodarowania Przestrzennego „Jamna Górna – Arłamów”  
 Prognoza oddziaływania na środowisko

		odbiornika zakresie stopniu wymaganym przepisami odrębnymi w tym zakresie.
2.	<b>Gospodarka odpadami</b>	– gromadzenie odpadów komunalnych oraz związanych z prowadzoną działalnością usługową, w szczelnych pojemnikach i usuwanie zgodnie z zasadami przyjętymi na terenie gminy Ustrzyki Dolne, zgodnie z przepisami odrębnymi.
3.	<b>Ochrona powietrza i klimatu</b>	– ustalono zaopatrzenie w ciepło z lokalnych źródeł ciepła bezpiecznych ekologicznie; dopuszcza się budowę studni termalnych; – w granicach całego terenu objętego planem zabrania się realizacji nowych obiektów zaliczanych do przedsięwzięć mogących znacząco oddziaływać na środowisko w rozumieniu obowiązujących przepisów z zakresu ochrony środowiska. Zakaz, o którym mowa nie dotyczy realizacji przedsięwzięć mogących znacząco oddziaływać na środowisko, dla których sporządzenie raportu o oddziaływaniu na środowisko nie jest obowiązkowe i przeprowadzona procedura oddziaływania na środowisko wykazała brak niekorzystnego wpływu na przyrodę na obszarze objętym planem.
4.	<b>Ochrona przed hałasem</b>	– dla terenu, oznaczonego na rysunku projektu Zmiany Planu symbolem U3.1., obsługa w zakresie miejsc postojowych dla samochodów osobowych z wykorzystaniem parkingu ogólnodostępnego – teren sąsiadującego parkingu oznaczonego symbolem KP; – dopuszcza się tymczasowe użytkowanie terenu na parkingi dla samochodów osobowych w ilości do 10 stanowisk, pod warunkiem, że ich lokalizacja nie będzie powodowała uciążliwości dla terenów sąsiednich i spełniała będzie warunki określone w przepisach odrębnych; – w granicach całego terenu objętego planem zabrania się realizacji nowych obiektów zaliczanych do przedsięwzięć mogących znacząco oddziaływać na środowisko w rozumieniu obowiązujących przepisów z zakresu ochrony środowiska. Zakaz, o którym mowa nie dotyczy realizacji przedsięwzięć mogących znacząco oddziaływać na środowisko, dla których sporządzenie raportu o oddziaływaniu na środowisko nie jest obowiązkowe i przeprowadzona procedura oddziaływania na środowisko wykazała brak niekorzystnego wpływu na przyrodę na obszarze objętym planem.
5.	<b>Ochrona powierzchni ziemi</b>	– dla terenu, oznaczonego na rysunku projektu Zmiany Planu symbolem U3.1. przeznaczonego na cele budownictwa usługowego związanego z turystyką i rekreacją, ustala się minimum 50% powierzchni terenu biologicznie czynnego; – dla terenu, oznaczonego na rysunku projektu Zmiany Planu symbolem U3.1. dopuszcza się zieleń ozdobną i rekreacyjną.
6.	<b>Ochrona przed promieniowaniem elektromagnetycznym</b>	W zakresie elektroenergetyki ustala się: – zaopatrzenie w energię elektryczną poprzez rozbudowę sieci elektroenergetycznej niskiego napięcia oraz z własnego źródła; – dopuszcza się lokalizowanie stacji transformatorowo - rozdzielczych 15/04 kV w liniach rozgraniczających ulic - stacje słupowe; – włączenie do istniejącej sieci poprzez projektowaną sieć; – linie elektroenergetyczne prowadzić wyłącznie jako kablowe. W zakresie telekomunikacji: – zapewnić obsługę terenu poprzez rozbudowę istniejącej sieci teletechnicznej; – włączenie do istniejącej sieci poprzez projektowaną sieć; – w granicach całego terenu objętego planem dopuszcza się lokalizację ciągów sieci i urządzeń infrastruktury technicznej o znaczeniu lokalnym, niezbędnych do obsługi istniejącej i projektowanej zabudowy oraz do świadczenia usług telekomunikacyjnych.
7.	<b>Ochrona zasobów kopalin</b>	Na terenie objętym projektem Zmiany Planu nie stwierdzono występowania złóż surowców mineralnych.
8.	<b>Różnorodność biologiczna i krajobraz</b>	– W granicach całego terenu objętego planem zabrania się: – realizacji nowych obiektów zaliczanych do przedsięwzięć mogących znacząco oddziaływać na środowisko w rozumieniu obowiązujących przepisów z zakresu ochrony środowiska. Zakaz, o którym mowa nie dotyczy realizacji przedsięwzięć mogących znacząco oddziaływać na środowisko, dla których sporządzenie raportu o oddziaływaniu na środowisko nie jest obowiązkowe i przeprowadzona procedura oddziaływania na środowisko wykazała brak niekorzystnego wpływu na przyrodę na obszarze objętym planem; – likwidowania i niszczenia zadrzewień śródpolnych, przydrożnych i nadwodnych, jeżeli nie wynikają z potrzeby zapewnienia bezpieczeństwa ruchu drogowego oraz budowy, odbudowy, utrzymania, remontów lub naprawy urządzeń wodnych; – wykonywania prac ziemnych trwale zniekształcających rzeźbę terenu, z wyjątkiem prac związanych z zabezpieczeniem przeciwoświsłkowym lub budową, odbudową, utrzymaniem, remontem lub naprawą urządzeń wodnych;

Zmiana Miejscowego Planu Zagospodarowania Przestrzennego „Jamna Górna – Arłamów”  
 Prognoza oddziaływania na środowisko

		<ul style="list-style-type: none"> <li>- dokonywania zmian stosunków wodnych, jeżeli zmiany te nie służą ochronie przyrody lub racjonalnej gospodarce rolnej, leśnej, wodnej lub rybackiej;</li> <li>- likwidowania, zasypywania i przekształcania zbiorników wodnych, starorzeczy oraz obszarów wodno-błotnych;</li> <li>- lokalizowania obiektów tymczasowych, za wyjątkiem przeznaczonych do czasowego użytkowania w trakcie realizacji robót budowlanych na terenie budowy;</li> <li>- prowadzenia linii elektroenergetycznych innych niż kablowe;</li> <li>- zakazy, o których mowa powyżej nie dotyczą: wykonywania zadań na rzecz obronności kraju i bezpieczeństwa państwa; prowadzenia akcji ratowniczej oraz działań związanych z bezpieczeństwem powszechnym; realizacji inwestycji celu publicznego w rozumieniu przepisów odrębnych;</li> <li>- W zagospodarowaniu przestrzennym dla terenu, oznaczonego na rysunku projektu Zmiany Planu symbolem U3.1., należy uwzględnić uwarunkowania:</li> <li>- wynikające z położenia z położenia miejscowości Arłamów i Jamna Górna w Parku Krajobrazowym Gór Słonnych, dla którego obowiązuje Uchwała NR XXXIX/791/13 Sejmiku Województwa Podkarpackiego z dnia 28 października 2013 r. w sprawie Parku Krajobrazowego Gór Słonnych (Dz. Urz. Woj. Podkarpackiego z dnia 14 listopada 2013 r., poz. 3632 z późn. zm.) i obowiązującego, ustanowionego Rozporządzeniem Nr 59/05 Wojewody Podkarpackiego (Dz. Urz. Woj. Podkarpackiego Nr 82, poz. 1384 z dnia 17 czerwca 2005 r.) planu ochrony oraz inne dotyczące ochrony środowiska w rozumieniu przepisów odrębnych, które zostały uwzględnione w ustaleniach niniejszej uchwały;</li> <li>- wynikające z przebiegu ciągów sieci infrastruktury technicznej, zgodnie z obowiązującymi normami i przepisami odrębnymi;</li> <li>- związane z lokalnym występowaniem terenów zagrożonych usuwaniem się mas ziemnych, w tym: w sąsiedztwie, skarpy, rowu m. in. Poprzez umacnianie w obszarach zainwestowania istniejących skarp materiałami naturalnymi lub roślinnością;</li> <li>- Określono zasady urządzania terenu i standardów kształtowania zabudowy;</li> <li>- Dla terenu, oznaczonego na rysunku projektu Zmiany Planu symbolem U3.1. przeznaczonego na cele budownictwa usługowego związanego z turystyką i rekreacją, ustala się minimum 50% powierzchni terenu biologicznie czynnego</li> <li>- W granicach całego terenu objętego planem zabrania się realizacji nowych obiektów zaliczanych do przedsięwzięć mogących znacząco oddziaływać na środowisko w rozumieniu obowiązujących przepisów z zakresu ochrony środowiska. Zakaz, o którym mowa nie dotyczy realizacji przedsięwzięć mogących znacząco oddziaływać na środowisko, dla których sporządzenie raportu o oddziaływaniu na środowisko nie jest obowiązkowe i przeprowadzona procedura oddziaływania na środowisko wykazała brak niekorzystnego wpływu na przyrodę na obszarze objętym planem.</li> </ul>
9.	<b>Ochrona zasobów kulturowych</b>	W obrębie terenów objętych projektem Zmiany Planu nie ma obiektów zabytkowych ani stanowisk archeologicznych.

**8. Analiza i ocena przewidywanych znaczących oddziaływań na cele i przedmiot ochrony obszaru Natura 2000 oraz integralność obszarów Natura 2000, a także na środowisko, a w szczególności na: różnorodność biologiczną, ludzi, zwierzęta, rośliny, wodę, powietrze, powierzchnię ziemi, krajobraz, klimat, zasoby naturalne, zabytki, dobra materialne**

Analizę i ocenę przewidywanych oddziaływań na środowisko ustaleń projektu Zmiany Planu przeprowadzono identyfikując prawdopodobne skutki środowiskowe w zależności od:

- rodzaju oddziaływania (bezpośrednie, pośrednie, wtórne, skumulowane);
- trwałości ich występowania (krótkoterminowe, średnioterminowe, długoterminowe, stałe, chwilowe);
- zasięgu oddziaływania (lokalne - miejscowe, ponadlokalne).

Analizowano, w jaki sposób realizacja projektowanego zainwestowania wpłynie na bioróżnorodność, ludzi, zwierzęta, rośliny, chronione siedliska przyrodnicze, gatunki chronione, wody, powietrze, klimat, powierzchnię ziemi, zasoby naturalne, zabytki, dziedzictwo kulturowe, dobra materialne.



**W ocenie oddziaływania na środowisko, skutki środowiskowe określono, jako:**

- **oddziaływanie pozytywne** – powodujące korzystne zmiany w środowisku, najczęściej wtórne, pojawiające się w dłuższym horyzoncie czasowym, prowadzące do poprawy wybranych elementów środowiska w wymiarze ponadlokalnym,
- **oddziaływanie neutralne** – brak wpływu tj. oddziaływanie niepowodujące odczuwalnych (mierzalnych) skutków w środowisku,
- **oddziaływanie negatywne** – oddziaływanie zauważalne, powodujące odczuwalne skutki środowiskowe, lecz niepowodujące przekroczeń standardów, istotnych zmian ilościowych i jakościowych, możliwe do ograniczenia,
- **oddziaływanie znacząco negatywne** – oddziaływanie powodujące zasadniczą zmianę określonych parametrów jakości środowiska, zagrożenia dla liczebności i bioróżnorodności gatunków, bariery dla migracji, zagrożenia dla obszarów przyrodniczo cennych.

Poniżej przedstawiono opisową analizę i ocenę przewidywanych skutków oddziaływania na poszczególne elementy środowiska, mogących być rezultatem realizacji projektu Zmiany Planu. Podczas analiz i ocen uwzględniono działania prowadzące do minimalizacji potencjalnych negatywnych oddziaływań.

### **Powierzchnia ziemi, gleby**

W obrębie terenów objętych projektem Zmiany Planu nie przewiduje się znaczących zmian. Jeżeli będą rozbudowywane istniejące budynki drewniane, to tylko w miejscu rozbudowy nastąpi bezpośrednio, trwałe zajęcie gruntów, które są obecnie wykorzystywane jako dobrze utrzymane trawniki. Należy zaznaczyć, że część terenu, w bezpośrednim sąsiedztwie obiektów, które mają być rozbudowane, jest wyłożona płytami, a w części jest wykorzystywana jako letnie kawiarenki. Rozbudowa dwóch budynków drewnianych (Stara Karczma i Karczma na Stoku) spowoduje uszczuplenie powierzchni biologicznie czynnej, ale projekt Zmiany Planu wyznacza minimalną powierzchnię, jaka powinna pozostać biologicznie czynna (50%). Realizacja rozbudowy budynków może spowodować częściowe zniszczenie wierzchniej warstwy gleby oraz innych powierzchni utwardzonych w obrębie terenów objętych projektem Zmiany Planu i zastąpienie jej gruntem antropogenicznym. Może także nastąpić wyrównywanie terenu pod rozbudowę. Wskazane jest selektywne zdejmowanie wierzchniej warstwy gleby w przypadku prowadzenia prac ziemnych i jej wykorzystanie dla kształtowania terenów wokół rozbudowywanych budynków. W związku z tym, że w niektórych miejscach występują znaczne spadki terenu proponuje się wykonanie badań geologicznych potwierdzających stabilność gruntu i wykluczających uruchomienie procesów osuwiskowych.

Realizacja ewentualnych liniowych przedsięwzięć infrastrukturalnych spowoduje konieczność przemieszczania mas gruntu. Praktycznie cały wykopany grunt zostanie wykorzystany na miejscu do zniwelowania wykopów.

**Realizacja projektu Zmiany Planu w zakresie rozbudowy dwóch istniejących budynków drewnianych może spowodować punktową deformację powierzchni terenu – ewentualne wyrównanie terenu pod rozbudowywaną część. Przewiduje się: oddziaływania bezpośrednie, krótkoterminowe (na etapie budowy), długoterminowe, średnioterminowe, trwałe, lokalne, negatywne (rozumiane jako zauważalne, niepowodujące znaczących zmian ilościowych i jakościowych). Brak oddziaływań znacząco negatywnych.**

### **Wody powierzchniowe i podziemne**

Realizacja projektu Zmiany Planu w zakresie remontu, przebudowy, rozbudowy oraz nadbudowy dwóch istniejących drewnianych budynków wiązać się będzie z powstaniem większej, niż dotychczas, ilości ścieków. Potencjalne zagrożenie dla wód zostanie wyeliminowane w wyniku oczyszczania ścieków w oczyszczalni ścieków obsługującej wszystkie obiekty znajdujące się w obrębie Wschodnioeuropejskiego Centrum Kongresowo-Sportowego „ARLAMÓW”.

Ocenia się również, iż ustalenia projektu Zmiany Planu dotyczące zasad obsługi w zakresie unieszkodliwiania ścieków uwzględniają cele środowiskowe, określone w *Planie gospodarowania wodami na obszarze dorzecza Wisły* i zapewniają warunki realizacji projektu Zmiany Planu, którego funkcjonowanie nie spowoduje pogorszenia stanu wód i nie będzie kolidować z procesem osiągnięcia celów środowiskowych.

**Przewiduje się: oddziaływania bezpośrednie (wytwarzanie ścieków), długoterminowe, negatywne (rozumiane jako zauważalne, niepowodujące istotnych zmian ilościowych i jakościowych), pozytywne (wykorzystanie kanalizacji i oczyszczanie ścieków w oczyszczalni ścieków). Brak oddziaływań znacząco negatywnych.**

#### **Powietrze atmosferyczne, klimat**

W zakresie wpływu na jakość powietrza atmosferycznego, realizacja ustaleń projektu Zmiany Planu nie spowoduje lokalizowania nowych źródeł emisji zanieczyszczeń - będą remontowane, przebudowywane, rozbudowywane oraz nadbudowywane dwa drewniane budynki, a których będą zlokalizowane usługi związane z obsługą turystyczną (w tym obsługą wyciągu narciarskiego) o funkcji gastronomicznej, konferencyjnej i medyczno-rehabilitacyjnej. Ogrzewanie budynków będzie odbywać się w systemie zbiorczym - zaopatrzenie w ciepło z kotłowni znajdującej się w obrębie obszaru zajmowanego przez Wschodnioeuropejskie Centrum Kongresowo-Sportowe „ARŁAMÓW”, co ograniczy negatywny wpływ na lokalne warunki aerosanitarne.

W wyniku realizacji projektu Zmiany Planu nie przewiduje się znaczących zmian klimatycznych.

**W odniesieniu do powietrza atmosferycznego nie przewiduje się oddziaływań negatywnych, a w odniesieniu do klimatu wystąpią oddziaływania neutralne tj. oddziaływania niepowodujące odczuwalnych (mierzalnych) skutków w środowisku.**

#### **Środowisko biotyczne (flora, fauna), bioróżnorodność**

Tereny przewidziane w projekcie Zmiany Planu pod zabudowę usługową z podstawowym przeznaczeniem pod usługi związane z obsługą turystyczną (w tym obsługą toru i wyciągu narciarskiego) o funkcji gastronomicznej, konferencyjnej i medyczno-rehabilitacyjnej ze względu na położenie w obrębie istniejącego Wschodnioeuropejskiego Centrum Kongresowo-Sportowego „ARŁAMÓW” oraz w bezpośrednim sąsiedztwie terenów już zainwestowanych, a także na charakter tych terenów cechują się ubogimi zbiorowiskami – dobrze utrzymany trawnik. W wyniku remontu, przebudowy, rozbudowy oraz nadbudowy dwóch istniejących budynków drewnianych: Starej Karczmy i Karczmy na Stoku istniejąca szata roślinna reprezentowana przez gatunki niechronione i pospolite w części ulegnie zniszczeniu. Nie będzie to stanowić strat dla bioróżnorodności ze względu na jej niską wartość florystyczną. Na terenach objętych projektem Zmiany Planu, brak jest cennych zbiorowisk roślinnych, chronionych siedlisk przyrodniczych, udokumentowanych stanowisk chronionych gatunków flory, nie ma tu także miejsc żerowiskowych zwierząt chronionych, ani miejsc ich rozrodu i odpoczynku. Ze względu na brak zróżnicowania flory nie występują tu dogodne warunki do bytowania zróżnicowanej pod względem gatunkowym fauny. Z uwagi na położenie w obrębie Wschodnioeuropejskiego Centrum Kongresowo-Sportowego „ARŁAMÓW” w bezpośrednim sąsiedztwie hoteli, boisk sportowych, teren ten nie stanowi ważnej bazy żerowiskowej dla ornitofauny ani też nie występują tu dogodne warunki siedliskowe dla lęgów ptaków chronionych w obrębie obszarów Natura 2000 Góry Słonne PLB180003 i Ostoja Góry Słonne PLH180013.

**W odniesieniu do środowiska biotycznego przewiduje się: oddziaływania bezpośrednie (uszczerpienie powierzchni biologicznie czynnej, małoznaczące pogorszenie warunków bytowania pospolitych gatunków fauny, głównie bezkręgowców i drobnych gryzoni wraz ograniczenie ich przestrzeni życiowej), długoterminowe, trwale, negatywne (małoznaczące, rozumiane, jako zauważalne), miejscowe, lokalne. Brak oddziaływań znacząco negatywnych.**

#### **Krajobraz**

W wyniku realizacji nowego zainwestowania w obrębie terenów nie przewiduje się zasadniczych, znaczących zmian w krajobrazie (tereny zainwestowane zgodnie z obowiązującym Planem). Należy podkreślić, że projekt Zmiany Planu dotyczy remontu, przebudowy, rozbudowy oraz nadbudowy istniejących budynków drewnianych.

Podkreślenia wymaga fakt, że zachowane zostaną istniejące obiekty i urządzenia infrastruktury związanej z funkcjonowaniem wyciągu narciarskiego elementy oraz dwa drewniane budynki - Stara Karczma i Karczma na Stoku, przy czym zostaną one remontowane, przebudowywane, rozbudowywane oraz nadbudowane. Dla zachowania charakteru drewnianej zabudowy proponuje się, aby ewentualna rozbudowa obiektów była prowadzona z zachowaniem obecnego charakteru budynków, a do rozbudowy powinny być użyte takie materiały, z jakich zostały wybudowane istniejące karczmy.

Dla zapewnienia ładu przestrzennego projekt Zmiany Planu, dla terenów objętych opracowaniem, określa warunki zagospodarowania i urządzania terenu oraz standardy kształtowania zabudowy.

**Oddziaływania realizacji projektu Zmiany Planu w odniesieniu do krajobrazu będą miały charakter bezpośredni, długoterminowy, trwały. Brak oddziaływań znacząco negatywnych.**

#### **Dziedzictwo kulturowe, zabytki**

W związku z lokalizacją projektowanych funkcji w sąsiedztwie zabudowy współczesnej nie wystąpią kolizje przestrzenne z obiektami zabytkowymi i strefami konserwatorskimi.

Analogiczne na terenach projektowanego zainwestowania nie występują zewidencjonowane stanowiska archeologiczne ani obiekty zabytkowe.

#### **Ludzie, ochrona klimatu akustycznego i ochrona przed promieniowaniem elektromagnetycznym, dobra materialne**

Ze względu na charakter projektowanego przeznaczenia terenów polegającego na wyznaczeniu terenów zabudowy usługowej z podstawowym przeznaczeniem pod usługi związane z obsługą turystyczną (w tym obsługą wyciągu narciarskiego) o funkcji gastronomicznej, konferencyjnej i medyczo-rehabilitacyjnej, czyli zainwestowania niewprowadzającego istotnych zanieczyszczeń do środowiska i oddziaływań znacząco negatywnych, należy stwierdzić, że realizacja ustaleń projektu Zmiany Planu nie spowoduje zagrożenia dla zdrowia i życia ludzi (nastąpi remont, przebudowa, rozbudowa oraz nadbudowa istniejących już od wielu lat, dwóch drewnianych budynków: Starej Karczmy i Karczmy na Stoku).

Przewiduje się, iż projektowane zagospodarowanie nie będzie generować hałasu skutkującego istotnym pogorszeniem klimatu akustycznego i niedotrzymywaniem norm akustycznych. Przedmiotowe tereny położone są w obrębie obszaru Wschodnioeuropejskiego Centrum Kongresowo-Sportowego „ARŁAMÓW”.

Zgodnie z obowiązującymi przepisami wymagane jest zachowanie standardów akustycznych, określonych dla terenów chronionych pod względem akustycznym tj. terenów rekreacyjno-wypoczynkowych. Normy akustyczne, w zależności od przeznaczenia terenu określa Rozporządzenie Ministra Środowiska z dnia 14 czerwca 2007 r. w sprawie dopuszczalnych poziomów hałasu w środowisku (Dz. U. 2014, poz. 112). Nie przewiduje się, aby w wyniku realizacji projektu Zmiany Planu nie były dotrzymane normy akustyczne.

Przewiduje się, iż projektowane w projekcie Zmiany Planu zagospodarowanie nie będzie generować hałasu skutkującego istotnym pogorszeniem klimatu akustycznego i niedotrzymywaniem norm akustycznych.

Efektom realizacji zabudowy usługowej z podstawowym przeznaczeniem pod usługi związane z obsługą turystyczną (w tym obsługą wyciągu narciarskiego) o funkcji gastronomicznej, konferencyjnej i medyczo-rehabilitacyjnej będzie poprawa jakości i komfortu osób przebywających we Wschodnioeuropejskim Centrum Kongresowo-Sportowym „ARŁAMÓW” i korzystających z wyciągu narciarskiego.

Na terenach projektowanego zainwestowania zostaną zachowane wymogi określone w Rozporządzeniu Ministra Środowiska z dnia 30 października 2003 r. (Dz. U. Nr 192, poz. 1883) w sprawie dopuszczalnych poziomów pól elektromagnetycznych w środowisku oraz sposobów sprawdzania dotrzymania tych poziomów jest wymagane zachowanie obszaru wolnego od zabudowy (przeznaczonego na stały pobyt ludzi) w zasięgu określonym przepisami branżowymi. W projekcie Zmiany Planu bezpieczne odległości zabudowy mieszkaniowej od linii elektroenergetycznych zostały zachowane.

**Przewiduje się, iż realizacja projektu Zmiany Planu nie spowoduje zagrożenia dla zdrowia i życia ludzi oraz zagrożeń dla dóbr materialnych, oddziaływania na ludzi będą miały charakter neutralny oraz pośredni pozytywny. Brak oddziaływań znacząco negatywnych.**

#### **Zasoby naturalne (surowce)**

Nie przewiduje się oddziaływań w związku z brakiem udokumentowanych zasobów kopalin na terenie objętym projektem Zmiany Planu.

### **8.1. Określenie zasięgu znaczących oddziaływań generowanych zapisami projektu Zmiany Planu**

Określając zasięg znaczących oddziaływań generowanych zapisami projektu Zmiany Planu odniesiono się do wyników analiz przeprowadzonych dla obszarów Natura 2000: Góry Słonne PLB180003 i Ostoja Góry Słonne PLH180013. Z przeprowadzonych analiz wynika, że:

- nie jest konieczne wyznaczenie kompensacji przyrodniczej;
- nie będzie znaczących oddziaływań na ww. obszary Natura 2000;
- przewidywany miejscowy zasięg oddziaływań pośrednich nie wykraczający poza tereny przeznaczone pod zainwestowanie (ewentualny remont, przebudowa, rozbudowa oraz nadbudowy dwóch istniejących budynków drewnianych: Starej Karczmy i Karczmy na Stoku);
- nie dojdzie do fragmentacji siedlisk przyrodniczych;
- realizacja ustaleń projektu Zmiany Planu nie spowoduje zaburzeń w funkcjonowaniu obszarów Natura 2000;
- nie przewiduje się znaczących negatywnych oddziaływań dla przedmiotów ochrony obszarów Natura 2000 (tereny objęte projektem Zmiany Planu nie są atrakcyjne dla zwierząt - znajdują się wewnątrz obszaru zajmowanego przez Wschodnioeuropejskie Centrum Kongresowo-Sportowe „ARŁAMÓW”);
- ewentualny remont, przebudowa, rozbudowa oraz nadbudowa dwóch istniejących drewnianych budynków nie spowoduje przerywania ciągłości lokalnych powiązań przyrodniczych, korytarzy ekologicznych;
- nie przewiduje się znaczących negatywnych oddziaływań dla spójności obszarów Natura 2000.

Biorąc powyższe pod uwagę należy stwierdzić, że zasięg znaczących oddziaływań generowanych zapisami projektu Zmiany Planu będzie zawierał się w obrębie terenów objętych projektem Zmiany Planu przeznaczonych pod zabudowę usługową z podstawowym przeznaczeniem pod usługi związane z obsługą turystyczną (w tym obsługą wyciągu narciarskiego) o funkcji gastronomicznej, konferencyjnej i medyczo-rehabilitacyjnej.

### **8.2. Rozwiązania mające na celu zapobieganie, ograniczanie lub kompensację przyrodniczą negatywnych oddziaływań na środowisko, mogących być rezultatem realizacji projektu Zmiany Planu, w szczególności na cele i przedmiot ochrony obszarów Natura 2000 oraz integralność tych obszarów**

W wyniku przeprowadzonej analizy nie przewiduje się znaczących negatywnych oddziaływań na poszczególne elementy środowiska oraz cele, przedmiot ochrony i integralność obszarów Natura 2000 Góry Słonne PLB180003 i Ostoja Góry Słonne PLH180013, zatem nie jest konieczne przedstawianie rozwiązań mających na celu zapobieganie i ograniczanie istotnego negatywnego wpływu na środowisko. Niemniej jednak z uwagi na zasadę przezorności wskazane jest przedstawienie rozwiązań zapobiegających potencjalnym negatywnym oddziaływaniom.

Na etapie realizacji projektu Zmiany Planu potencjalne negatywne oddziaływania zostaną wyeliminowane w wyniku spełnienia ustalonych w miejscowym planie zagospodarowania przestrzennego wymagań i rozwiązań będących rozwiązaniami ograniczającymi potencjalny negatywny wpływ, a dotyczących:

- skutecznego wykorzystania uzbrojenia technicznego terenu ze szczególnym uwzględnieniem gospodarki ściekowej oraz gospodarki odpadami;
- ogrzewania budynków z kotłowni dostarczającej ciepło do wszystkich obiektów znajdujących się w obrębie Wschodnioeuropejskiego Centrum Kongresowo-Sportowego „ARŁAMÓW”, co zminimalizuje „niską emisję” zanieczyszczeń do powietrza;
- zachowania ustalonej w projekcie Zmiany Planu powierzchni biologicznie czynnej (min. 50 %).

W związku z przewidywanym brakiem znaczących, negatywnych oddziaływań na środowisko, w tym na obszary Natura 2000 oraz brakiem niebezpieczeństwa nieodwracalnego zniszczenia bioróżnorodności (zajmowania szczególnie cennych, chronionych siedlisk przyrodniczych i siedlisk chronionych gatunków priorytetowych) nie zachodzi potrzeba przeprowadzenia działań kompensacyjnych.

## 9. Rozwiązania alternatywne do rozwiązań zawartych w projekcie Zmiany Planu

Projekt Zmiany Planu został opracowany w celu uwzględnienia potrzeb wynikających z rozwoju cywilizacyjnego i dotyczy przeznaczenia części: terenu zabudowy usługowej U3, terenu sportu i rekreacji US1, terenu sportu i rekreacji US3, terenu użytków zielonych RZ pod zabudowę usług U3.1., z podstawowym przeznaczeniem pod usługi związane z obsługą turystyczną (w tym obsługą toru i wyciągu narciarskiego) o funkcji gastronomicznej, konferencyjnej i medyczo-rehabilitacyjnej. Należy podkreślić, że część terenów jest już zainwestowana zgodnie z obowiązującym Planem.

### W przypadku, kiedy:

- uchwała o przystąpieniu do opracowania określa sposoby zagospodarowania terenów,
  - tereny objęte projektem Zmiany Planu są już w obowiązującym Planie przeznaczone pod różnego rodzaju usługi, drogę wewnętrzną oraz niewielką część pod użytki zielone,
  - zaprojektowane tereny znajdują się w bezpośrednim sąsiedztwie terenów już zainwestowanych, a zabudowanie nowych terenów wprowadzi ład przestrzenny i nie spowoduje rozproszenia zabudowy,
  - tereny objęte projektem Zmiany Planu stanowią część istniejącego Wschodnioeuropejskiego Centrum Kongresowo-Sportowego „ARŁAMÓW”, a projektowane zagospodarowanie wynika z obecnych potrzeb i będzie stanowiło uzupełnienie istniejącego już zagospodarowania,
  - obsługa terenów objętych projektem Zmiany Planu w zakresie infrastruktury technicznej odbywać się będzie na zasadach określonych w obowiązującym Planie i jest zgodna z obowiązującymi przepisami
- rozpatrywanie rozwiązań alternatywnych jest bezprzedmiotowe.

Biorąc powyższe pod uwagę nie wprowadza się rozwiązań alternatywnych do tych, które są zawarte w projekcie Zmiany Planu.

## 10. Wskazanie napotkanych trudności wynikających z niedostatków techniki lub luk we współczesnej wiedzy

### Napotkane trudności oraz luki we współczesnej wiedzy to przede wszystkim:

- Brak danych badawczych prowadzonych na poziomie planowania przestrzennego dających podstawę do precyzowania jednoznacznych ocen.
- Wymóg dokonywania bardzo szczegółowych analiz już na etapie miejscowego planu, czyli dokumentu ogólnego, w którym nie są znane żadne rozwiązania konstrukcyjne, techniczne planowanych przedsięwzięć,
- Brak planów ochrony/planów zadań ochronnych dla obszarów Natura 2000 Góry Słonne PLB180003, Ostoja Góry Słonne PLH180013.

## 11. Propozycje dotyczące przewidywanych metod analizy skutków realizacji postanowień projektu Zmiany Planu oraz częstotliwości jej przeprowadzania

Zgodnie z art. 32 ustawy z dnia 27 marca 2003 roku o planowaniu i zagospodarowaniu przestrzennym wójt, burmistrz albo prezydent miasta dokonuje analizy zmian w zagospodarowaniu przestrzennym gminy, ocenia postępy w opracowywaniu planów miejscowych i opracowuje wieloletnie programy ich sporządzania w nawiązaniu do ustaleń studium. Ocena aktualności planów zagospodarowania przestrzennego odbywa się co najmniej raz w czasie kadencji. Rada gminy podejmuje uchwałę w sprawie aktualności planów, a w przypadku uznania ich za nieaktualne w całości lub w części, rada gminy podejmuje uchwałę o zmianie planu miejscowego.

Projekt Zmiany Planu nie przewiduje prowadzenia innego monitoringu niż ten określony w ustawie o planowaniu i zagospodarowaniu przestrzennym.

Prowadzony jest monitoring jakości wód, powietrza w ramach Państwowego Monitoringu środowiska. Uzyskane dane pozwolą na zaobserwowanie skali i zmian jakości badanych elementów środowiska.

## 12. Informacja o możliwym transgranicznym oddziaływaniu na środowisko

W wyniku realizacji projektu Zmiany Planu nie przewiduje się transgranicznego oddziaływania na środowisko ponieważ:

- projekt Zmiany Planu wyznacza tereny pod zabudowę usługową U3.1., z podstawowym przeznaczeniem pod usługi związane z obsługą turystyczną (w tym obsługą toru i wyciągu narciarskiego) o funkcji gastronomicznej, konferencyjnej i medyczo-rehabilitacyjnej, w miejsce części terenów przeznaczonych w obowiązującym planie pod: zabudowę usługową U3, sport i rekreację US1 i US3, użytki zielone RZ oraz komunikację: droga wewnętrzna KDW1. Należy zaznaczyć, że część inwestycji już funkcjonuje, ale kubatura obiektów jest niewystarczająca,
- odległość terenu objętego projektem Planu do granicy z Ukrainą wynosi ponad 5 km, a do granicy ze Słowacją ponad 52 km (pod uwagę były brane najbliższe odległości terenów objętych projektem Zmiany Planu do granicy z Ukrainą i Słowacją).

## 13. Wnioski

- Ocena potencjalnych oddziaływań ma charakter hipotetyczny ze względu na charakter opracowania dokumentu, jakim jest prognoza – prognoza oddziaływania na środowisko nie jest raportem o oddziaływaniu na środowisko.
- Prognoza nie jest dokumentem rozstrzygającym o słuszności realizacji zamierzeń inwestycyjnych, a jedynie **przedstawia prawdopodobne skutki**, jakie realizacja zmian przyjętych w projekcie Planu może mieć na poszczególne elementy środowiska.
- Biorąc pod uwagę przeprowadzone w prognozie analizy i oceny nie przewiduje się znaczącego oddziaływania na obszary Natura 2000 Góry Słonne PLB180003 i Ostoja Góry Słonne PLH180013.
- Nie przewiduje się znaczących oddziaływań na przyrodę i cele ochrony Parku Krajobrazowego Gór Słonnych.
- Z związku z przeprowadzonymi analizami stwierdza się, że realizacja ustaleń projektu Planu nie będą powodować znaczących negatywnych zmian w środowisku przyrodniczym i projektowane zagospodarowanie nie kwalifikuje się do działań wymienionych w art. 33, ust.1 ustawy z dnia 16 kwietnia 2004r. o ochronie przyrody.
- Na podstawie przeprowadzonych analiz nie prognozuje się oddziaływań transgranicznych.
- Ze względu na położenie budynków przeznaczonych pod ewentualną rozbudowę na stoku proponuje się opracowanie dokumentacji geologiczno-inżynierskiej, ponieważ takie badania wykażą czy dany teren jest przydatny pod rozbudowę istniejących budynków oraz ewentualnie zostaną wskazane konieczne zabezpieczenia. Należy sprawdzić, czy rozbudowa istniejących budynków nie uruchomi procesów osuwiskowych.

## 14. Wykorzystane materiały

- Projekt Zmiany Miejscowego Planu Zagospodarowania Przestrzennego „Jamna Górna – Arłamów”,
- Studium Uwarunkowań i Kierunków Zagospodarowania Przestrzennego Miasta i Gminy Ustrzyki Dolne uchwalonym Uchwałą Nr XXVII/204/2000 Rady Miejskiej w Ustrzykach Dolnych z dnia 27 czerwca 2000 r.,
- Opracowanie ekofizjograficzne podstawowe dla potrzeb Miejscowego Planu Zagospodarowania Przestrzennego „Jamna Górna – Arłamów” w Jamnej Górnej i Arłamowie gmina Ustrzyki Dolne – Usługowy Zakład Fizjografii i Geologii Inżynierskiej mgr Emil Nowak, Rzeszów, 2004 r.,
- Miejscowy Plan Zagospodarowania Przestrzennego „Jamna Górna – Arłamów” uchwalony Uchwałą Nr XLVIII/345/06 Rady Miejskiej w Ustrzykach Dolnych z dnia 19 października 2006r., opublikowaną w Dzienniku Urzędowym Województwa Podkarpackiego Nr 139 poz. 1998 z dnia 27 listopada 2006r.
- Zmiana Miejscowego Planu Zagospodarowania Przestrzennego „Jamna Górna – Arłamów” uchwalona Uchwałą Nr XLIII/327/10 Rady Miasta Ustrzyki Dolne z dnia 16 marca 2010 r., opublikowaną w Dzienniku Urzędowym Województwa Podkarpackiego Nr 31, poz. 699 z dnia 27 kwietnia 2010 r.

- Prognoza oddziaływania na środowisko Miejscowego Planu Zagospodarowania Przestrzennego „Jamna Górna – Arłamów”, 2006 rok,
- Prognoza oddziaływania na środowisko zmiany Miejscowego Planu Zagospodarowania Przestrzennego „Jamna Górna-Arłamów” – Ł.Sochacka, Przemysł, listopad-grudzień 2009 r.,
- Plan gospodarowania wodami na obszarze dorzecza Wisły (Dz. U. z 2016 r., poz. 1911),
- Obszary Natura 2000 na Podkarpaciu – RDOŚ w Rzeszowie, Rzeszów, 2011 r.,
- Roczna ocena jakości powietrza w województwie podkarpackim – Raport za 2011 rok – WIOŚ w Rzeszowie, Rzeszów 2012 r.,
- Stan środowiska w województwie podkarpackim w 2011 roku – WIOŚ w Rzeszowie, Rzeszów 2012 r.,
- Stan środowiska w województwie podkarpackim w 2012 roku – WIOŚ w Rzeszowie, Rzeszów 2013 r.,
- Stan środowiska w województwie podkarpackim w 2013 roku – WIOŚ w Rzeszowie, Rzeszów 2014 r.,
- Stan środowiska w województwie podkarpackim w 2014 roku – WIOŚ w Rzeszowie, Rzeszów 2015 r.,
- Stan środowiska w województwie podkarpackim w latach 2013-2015– WIOŚ w Rzeszowie, Rzeszów 2016 r.,
- Europejska Konwencja Krajobrazowa,
- Dyrektywa Rady 79/409/EWG z dnia 2 kwietnia 1979 roku w sprawie ochrony dzikiego ptactwa,
- Dyrektywa Rady 92/43/EWG z dnia 21 maja 1992 roku w sprawie ochrony siedlisk przyrodniczych oraz dzikiej fauny i flory,
- Informacja o stanie środowiska w województwie podkarpackim – Inspekcja Ochrony Środowiska WIOŚ Rzeszów; źródło: [www.wios.rzeszow.pl](http://www.wios.rzeszow.pl)
- Sdf obszarów Natura 2000: Góry Słonne PLB180003 i Ostoja Góry Słonne PLH180013